

Inhoud trainingsnummer 14

Wat denk je van ... => pagina 2

Reken eens een zet dieper => pagina 3

De oude meesters => pagina 4

Eindspelen => pagina 7

Dreigingen => pagina 8

Positionele stellingen => pagina 9

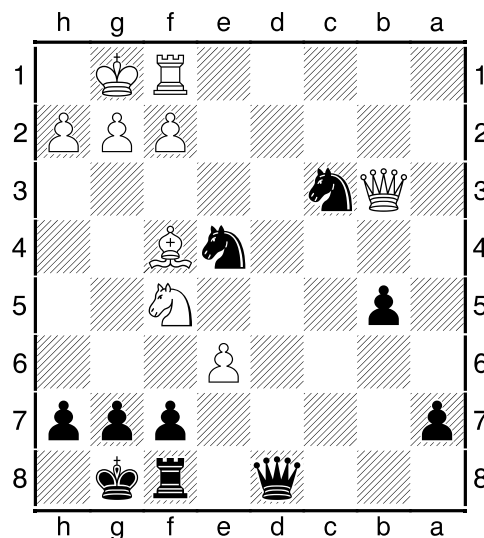
Wereldkampioenschap Dames 2013

Deze match om de wereldtitel gaat dit jaar door in China van 10 tot 27 september tussen Anna Ushenina (Ukraine 2500 Elo) en Hou Yifan (China 2609 Elo).

De nieuwe wereldkampioene is nog niet gekend maar er wordt wel met veel inzet geschaakt. Getuige hiervan het pittige einde van hun 4e partij.

Ushenina - Yifan

1.d4 Pf6 2.c4 e6 3.Pc3 Lb4 4.Dc2 0-0 5.e4 d5
6.e5 Pe4 7.Ld3 c5 8.Pf3 cxd4 9.Pxd4 Pd7
10.Lf4 Pdc5 11.0-0 Lxc3 12.bxc3 Ld7 13.Le2
Pa4 14.cxd5 exd5 15.c4 Tc8 16.Db3 dxc4
17.Lxc4 Pac3 18.a4 Lxa4 19.Txa4 Pxa4
20.Pf5 Pac3 21.e6 Txc4 22.Dxc4 b5 23.Db3
diagram



Zwart (Yifan) aan zet
ziet dat 23....Pe2+ 24.Kh1 Pxf4 niets oplevert
wegens 25.e7 en gaat dus op zoek naar iets
anders en ze tovert een fantastische dreiging
uit haar hoed. Enig idee ?

Oplossing pagina 10

Jan Gooris

schaaktraining.met.jan@gmail.com



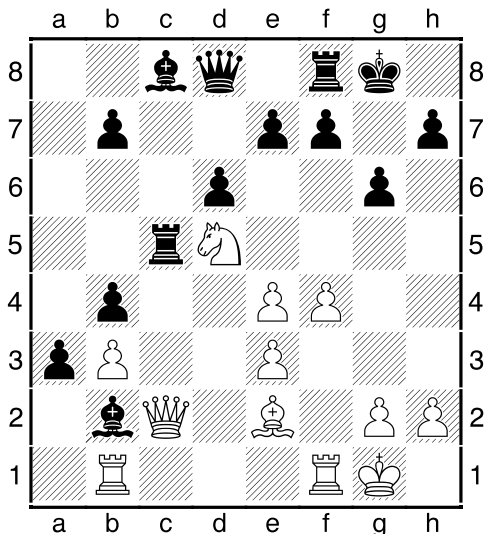
De trainingsnummers verschijnen in 2013 op:

De 1e en 15e van de maand (dus 2 per maand),

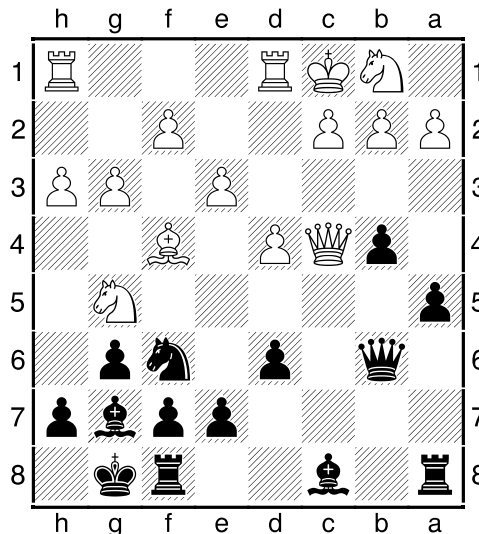
behalve één enkel nummer in juli en augustus (telkens de 1e)

Wat denk je van

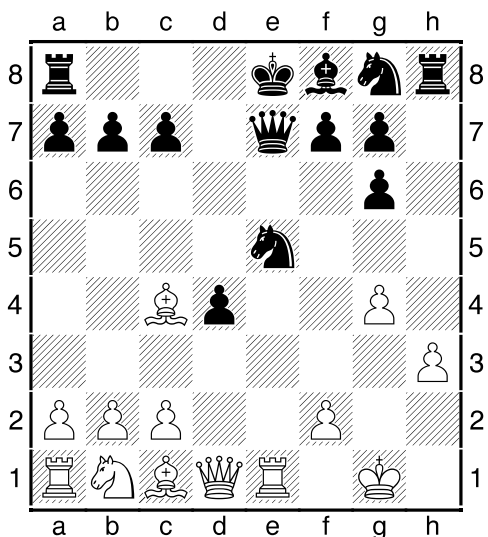
Enkele oefeningen om je alertheid te testen. Van makkelijk naar moeilijk(er).



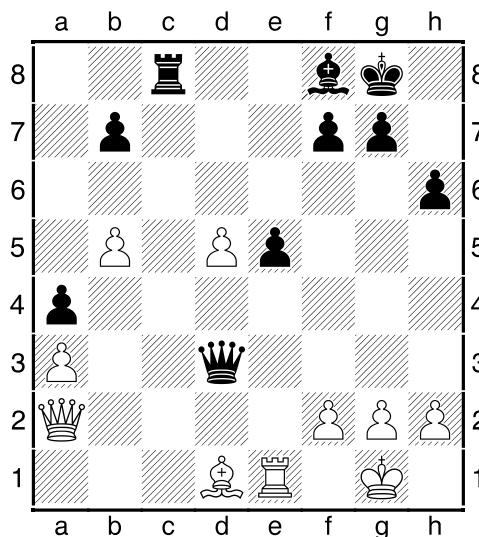
Wat denk je van 1.Lc4 of verkies je 1.Dd3 ?¹



Zwart aan zet. Wat denk je van 1...La6 ?³



Wat denk je van 1.f4 ?²



Wit aan zet staat slecht.

Wat te denken van 1.h3 of 1.Lxa4 of 1.Da1 ?⁴

1 Een makkie veronderstel ik, maar je moet natuurlijk altijd attent zijn. Met 1.Lc4? pent wit zijn eigen looper, en een gepend stuk moet je aanvallen dacht zwart. Met 1...b5! wint zwart dan ook materiaal. Vandaar dat 1.Dd3 de te spelen zet is.

2 De zet 1.f4 lijkt logisch want Pe5 staat gepend, doch het is een relatieve penning. Met 1...-Pf3+ 2.DxPf3 DxTe1+ blaast zwart verrassend genoeg de witte lichtjes uit. Conclusie: 1.f4 is een blunder.

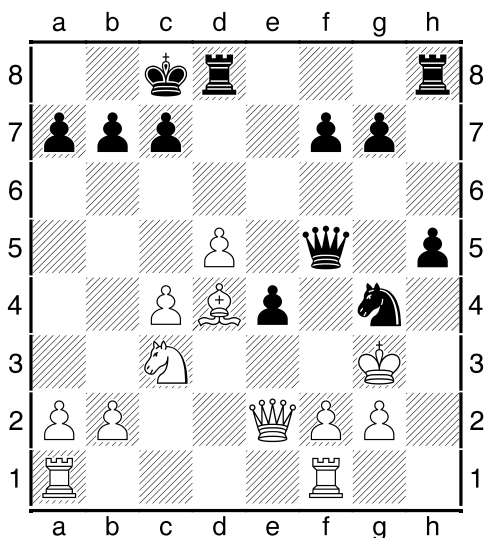
3 Dit is een winnende zet!! omdat er nu 2.Db3 a4! 3.Dxa4 Lc4 volgt en damewinst.

4 Dit komt uit het wereldkampioenschap 1929 Alekhine - Bogoljubow. Op 1.h3? volgt 1...Tc1! (aanval op een nul-verdedigd punt) en wit verliest een stuk (2.De2? DxDe2!). Vandaar dat wit (Alekhine) hier 1.Lxa4? speelde wat echter ook faalde wegens 1...De4! met dubbelaanval op 2 ongedekte stukken en 2.TxDe4 loopt natuurlijk mat via 2...Tc1+. Met 1.Da1, wat Tc1 verhindert, had wit nog een tijdje stand kunnen houden.

Reken eens een zet dieper

Indien je systematisch een zet dieper kan rekenen word je makkelijk enkele honderd Elo's sterker.

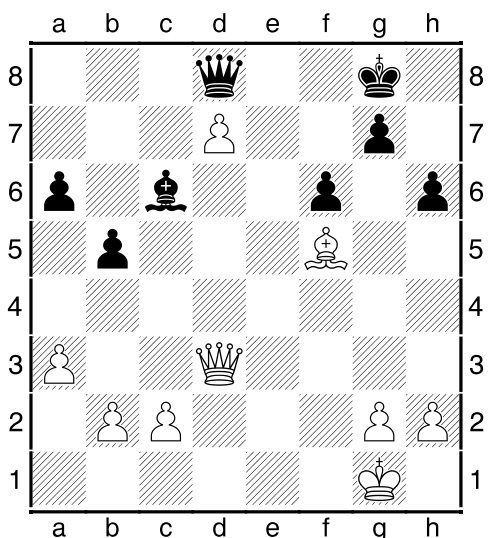
Een TIP die ik kan geven is dat je in de gevisualiseerde eindstelling moet zoeken naar je eigen zwakke punten en je dan de vraag stellen hoe de tegenstander daar mogelijk kan gebruik van maken. Met dit denkpatroon zal je makkelijk(er) op het eind een gevaarlijke tegenzet ontdekken.



Reken 1:

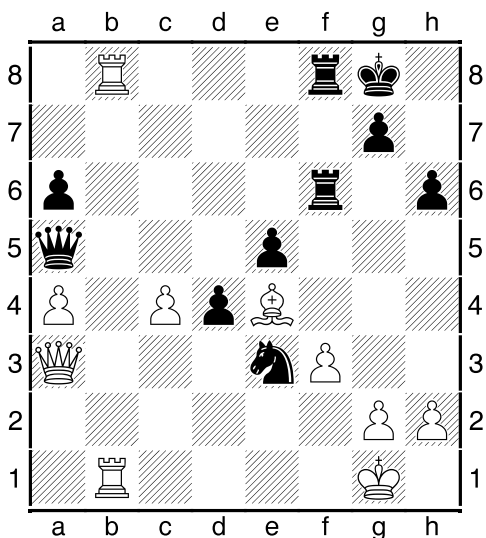
Ik speelde dit oefenpartijtje met wit en rekende: 1.Dxe4 h4+ 2.Kh3 Pxf2++ en 3...PxDe4 wat tot dameverlies leidt. Vandaar dat ik dan maar 1.Th1 speelde maar enkele zetten later mat ging.

Indien ik mijn zetsequentie een zet dieper had berekend, had ik gezien dat die variant toch correct was. Zie je ook waarom ?



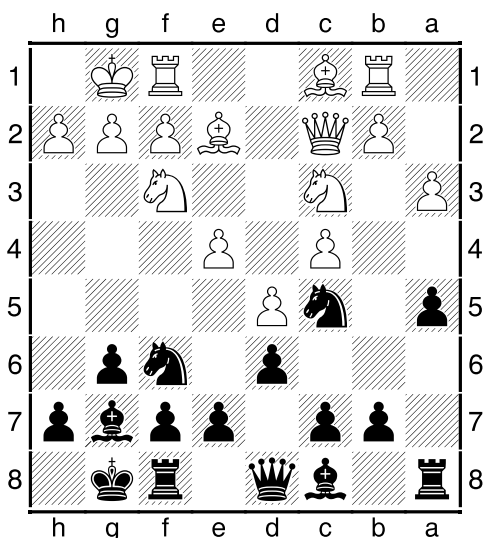
Reken 2:

Wit staat beter en ziet dat Lc6 ongedekt staat en hij wil ook de d7-pion laten promoveren. Hij ziet **1.Dd6** met de dreiging 2.DxLc6 en De6+ . Is dit effectief een goede zet ?



Reken 3:

Wit aan zet ziet dat Tf8 nul-verdedigd staat en ziet 1.Lh7+ KxLh7 2.TxTf8 TxTf8 3.DxTf8 en kwaliteitswinst. Akkoord ?



Reken 4:

Zwart ziet dat pion e4 "nul-verdedigd" staat maar spijtig genoeg levert 1...Pfxe4 2.PxPe4 - PxPe4 3.DxPe4 niets op. Akkoord ?

Oplissing:

Reken 1:

Omdat ik mijn berekening stopte toen ik mijn dame verloor zag ik niet dat ik na 3...PxDe4 gewoon 4.TxDf5 kon spelen en mijn dame terug won. Ik denk dat ik dit over het hoofd zag omdat ik te snel rekende en me niet de tijd nam om alles goed te visualiseren na elke zet.

Reken 2:

De witspeler denkt teveel dat hij zonder tegenstander speelt en hij houdt dus geen rekening met zijn sterkste tegenzetten. Na 1.Dd6 staan zowel Dd6 als Lf5 ongedekt en dus is het altijd opletten geblazen. Zwart gaf mooie repliek met 1...Db6+! 2.Kf1 Lxg2+ en 3.DxDd6 en zwart staat gewonnen.

Reken 3:

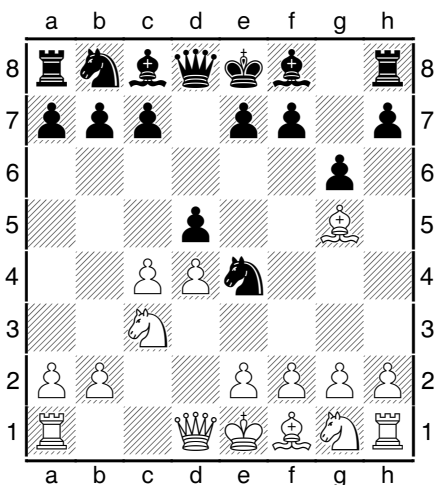
Indien wit nog een zet verder zou rekenen zou hij zien dat hij in de berekende eindstelling zelf 2 zwakke punten heeft, met name Tb1 (ongedekt) en pion g2 (nul-verdedigd). Hij zou zich de vraag moeten stellen of zwart daar geen gebruik kan van maken.... en ja hoor, met 3...Dd2! is er geen kruid meer gewassen tegen het mat op g2.

Reken 4:

Neen, indien zwart nog een zetje dieper kijkt ziet hij dat zwart met 3...Lf5! materiaal wint omdat Tb1 verloren gaat.
 Conclusie: 1...Pfxe4! is een sterke zet.

De oude meesters

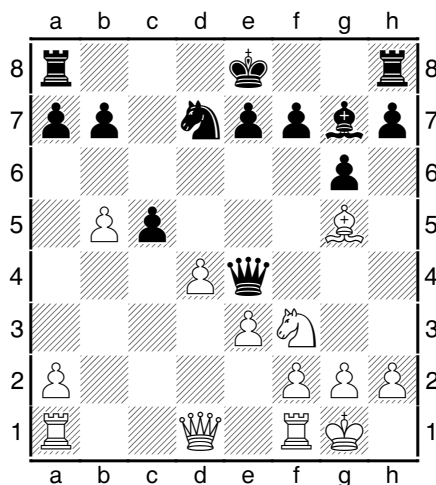
Hierbij enkele partijstellingen uit de partij **Alekhine - Grünfeld** (Wenen 1922). De partij is historisch interessant omdat het één van de eerste partijen is waar Grünfeld zijn nieuwe opening (De Grünfeld) speelt en het tevens één van de weinige verlies partijen van Alekhine betreft.



Oud 1: Wit aan zet.

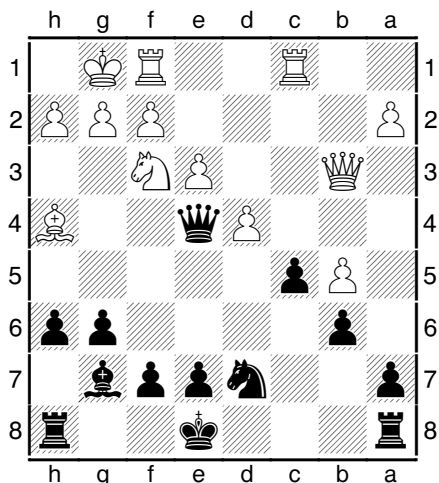
Persoonlijk zou ik hier 5.Pf3 spelen om Lg5 te verdedigen, doch Alekhine speelt hier nonchalant 5.cxd5.

Verliest dit geen stuk met 5...-PxLg5 ?
 en kan je 5.cxd5 en 5.Pf3 evalueren?



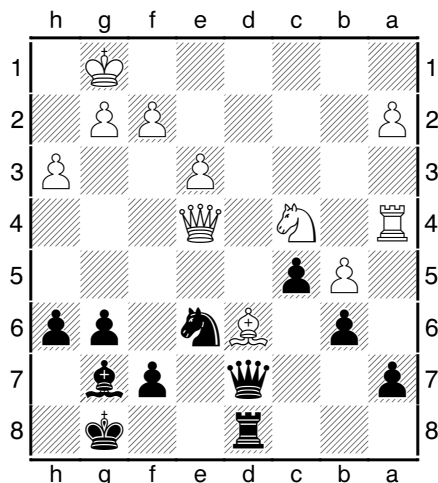
Oud 2: Wit aan zet.

Wat is de beste zet en waarom ?



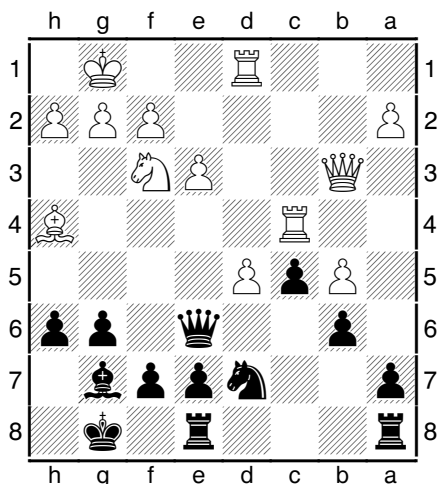
Oud 3: Zwart aan zet.

Waarom niet 15...cxd4 16.exd4 Lxd4 17.PxLd4 DxDp4 (of DxLh4) en pionwinst ?



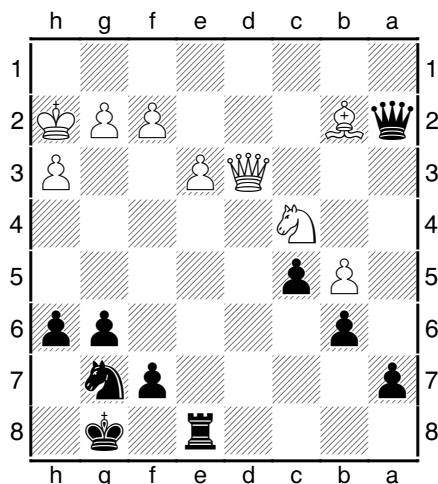
Oud 6:

Zwart aan zet kon natuurlijk 28...Dxb5 spelen maar na enig stellingsonderzoek zag Grünfeld een **Combi** en hij speelde ...



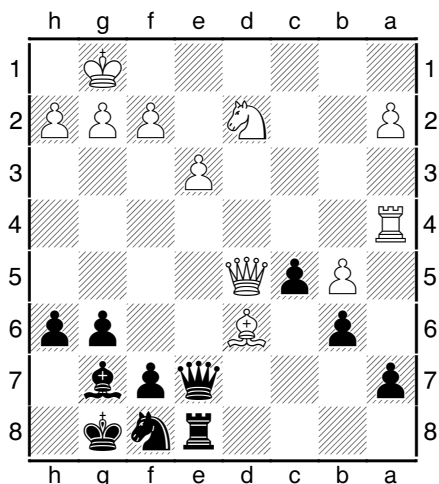
Oud 4:

Zwart aan zet heeft niet zoveel opties. Wat kies je, 18...Dd6 of 18...Df5, of zie je nog iets anders ?



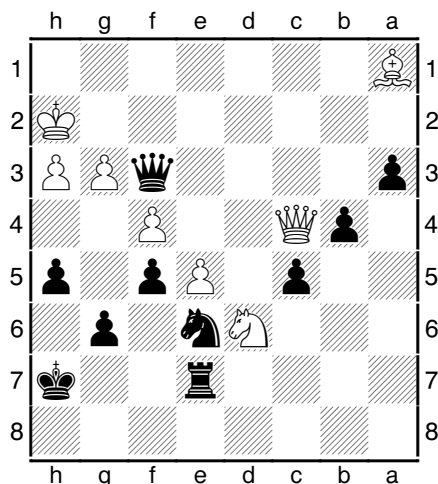
Oud 7:

Zwart aan zet stelt zich de vraag:
a. wat dreigt wit ?
b. welke goede verdedigingen zijn er ?



Oud 5:

Zwart aan zet.



Oud 8:

Zwart aan zet wint een stuk met

Oplossingen:

Oud 1:

Het verrassende **5.cxd5** verliest geen stuk want wit speelt na 5...PxLg5 6.h4! en hij wint zijn stuk terug omdat Pg5 nergens veilig kan vluchten. Dit neemt niet weg dat de zet 5.cxd5 toch een beetje gekunsteld is en geen ontwikkelingszet is.

FRITZ evalueert **5.cxd5** PxLg5 6.h4 als **-0,16** terwijl het normale **5.Pf3** een **+0,42** krijgt.

De toenmalige topgrootmeester was dus toch niet zo onfeilbaar want de "normale" zet 5.Pf3 was dus beter....

Oud 2:

Zwart heeft grote druk op pion d4, vooral omdat pion d4 moeilijk kan spelen wegens kwaliteitsverlies (Lg7xTa1). Om tegendruk te geven zoekt wit naar de zwakke punten in de zwarte stelling. Buiten pion e7 is dit pion c5 die beiden "nul-verdedigd" staan. Vandaar dat **13.Tc1!** een sterke zet is want hij "vermindert" het probleem van pion d4 die nu probleemloos kan spelen en wit verhoogt de druk op een zwak punt, pion c5.

Oud 3:

De geciteerde variant is nogal "lang" en er zijn niet overal echt dwingende zetten, dus ... is er veel kans dat wit ergens sterkere zetten heeft. Inderdaad, omdat zwart nog geen rokade speelde is 15...cxd4?! 16.exd4 Lxd4? slecht vanwege **17.Tfe1!** en Ke8 komt in grote problemen. Een mooi voorbeeld van de vuistregel dat je best eerst je koning veilig stelt vooraleer het centrum open te breken.

Oud 4:

Als zwart een verdediging wil zoeken tegen het dreigende 19.dxD6 moet hij ofwel D6 verzetten of een grotere of gelijkwaardige dreiging vinden. Er is echter geen grotere of gelijkwaardige dreiging te bedenken en dus moet D6 spelen.

Op **18...Dd6** volgt 19.Lg3 en dan moet zwart kiezen tussen 19...e5 of 19...Pe5.

Op **18... Df5?** volgt 19.Tf4! en plots blijkt dat de zwarte dame geen vluchtelden meer heeft !!!

Conclusie: de enige aanvaardbare zet is **18...Dd6**

Oud 5:

Zwart moet iets doen aan de dreiging LxDe7. Hij kan **25...Dd7** spelen wat 26...Dxb5 dreigt, doch dan lijkt 26.Dc6 de stelling in evenwicht te houden.

Een andere optie is **25...Td8** zodat hij de nul-verdedigde Ld6 onder druk zet. Indien dan 26.LxDe7 dan 26...TxDd5 en wit moet dan 27.Pf1 spelen om materiaalverlies te vermijden. Zwart heeft dan een actieve Td5 en wit een passief Pf1.

Conclusie: met **25...Td8!?** krijgt zwart een actieve stelling.

Oud 6:

Grünfeld zag dat er veel druk stond op Ld6 en hij zocht verder naar zwakke punten bij wit. Zowel D4 als Ta4 staan ongedekt en ja pion b5 kan hij zelfs gewoon slaan. Zwart zocht naar meer dan pionwinst en speelde **28...Lf8!** **29.LxLf8** gedwongen **29...De1+ 30.Kh2 DxD4!** met materiaalwinst. Ik merk nog op dat zwart nog net iets verder zal gekeken hebben want wordt het niet gevaarlijk na 31.Lxh6 ? Gelukkig staat er Pe6 dat een mogelijk mat op g7 afdekt en dus kon zwart zijn slag slaan.

Oud 7:

a. Een geoefend oog ziet dat de zwarte koningsstelling zwak is op de zwarte velden. Wit dreigt nu **35.Dc3** en zwart heeft dan grote problemen.

b. Nu we de dreiging kennen kan zwart naar tegenmaatregelen zoeken. Er zijn er DRIE goede.

- Vooreerst **34...Kh7** zodat op 35.Dc3 Pe6 (of Ph5) kan gespeeld worden. (Te8 dekt nu immers veld h8 af)

- Vervolgens is er **34...Tf8** zodat op 35.Dc3 f6! kan gespeeld worden.

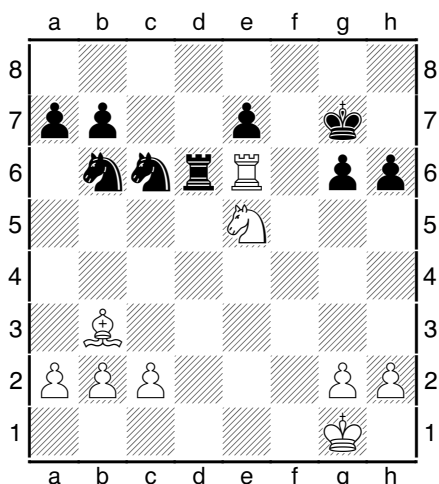
- Een variante is ook **34...Te6** zodat er op 35.Dc3 weer 35...f6! kan volgen.

Oud 8:

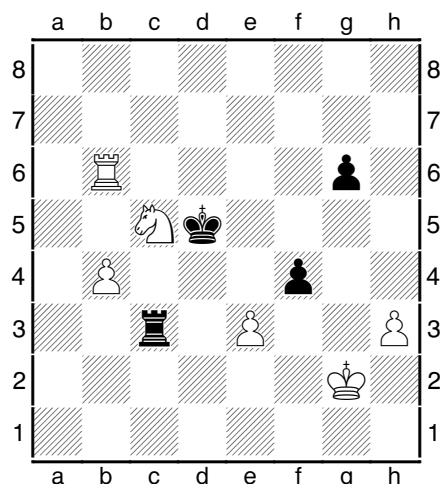
Een makkie als je eerst zoekt naar de zwakke punten.

Hier staat La1 ongedekt, en dus volgde er **55...Df2+** en wit gaf op omdat er op **56.Kh1 De1+** en **57...DxLa1** volgt.

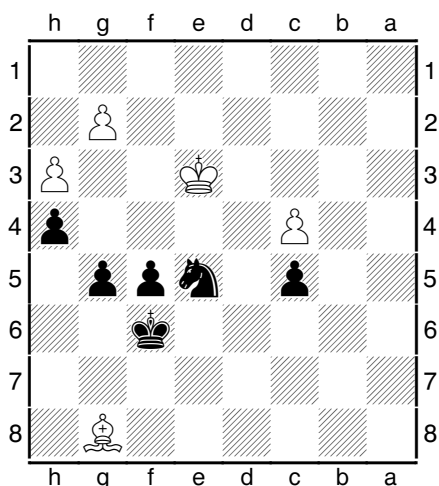
Eindspelen



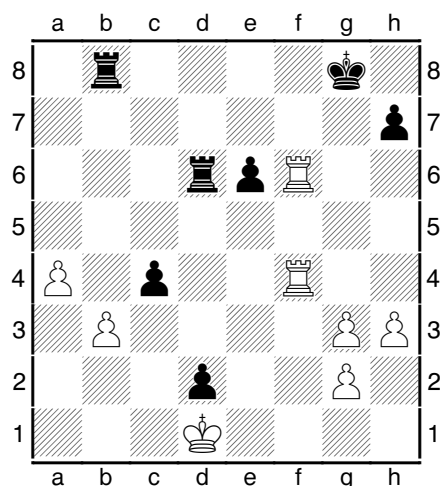
Wit aan zet aarzelt tussen 1.PxPc6 of 1.TxTd6.
Welke afwikkeling is principieel beter ?⁵



Wit aan zet kiest uit 1.Txg6 of 1.exf4.⁷



Zwart aan zet.
Hoe wint zwart met grote zekerheid ?⁶



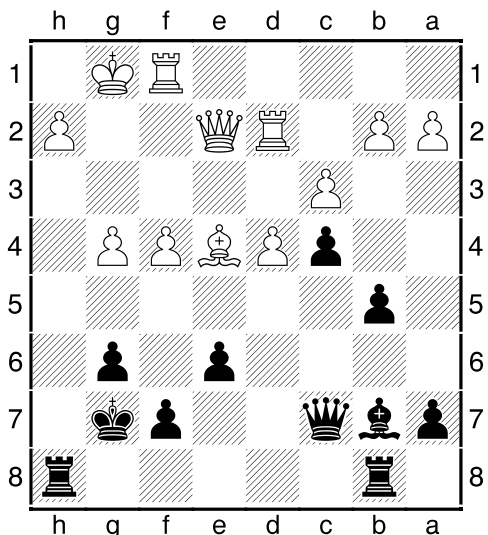
Uit een topduel van het BK Experten 2013
Wit kiest uit 1.Tg4+ (Kh8 2.Txc4) of 1.Txc4.⁸

- 5 Na 1.PxPc6 TxTe6 (verplicht anders 2.Txe7+) 2.LxTe6 bXPc6 heeft zwart 3 geïsoleerde pionnen (a7 - c6 en e7). In de afwikkeling 1.TxTd6 exTd6 2.PxPc6 bXPc6 heeft zwart slechts 1 geïsoleerde pion (a7) wat hem meer overlevingskansen geeft in het eindspel.
Conclusie: Met 1.PxPc6 versplintert wit de zwarte pionstructuur wat hem iets meer kansen geeft dan in de andere variant.
- 6 Indien zwart paard tegen loper kan ruilen heeft hij een vrijwel zeker gewonnen pionneindspel.
Met 1...-Pf7! sluit hij de witte loper in en dreigt hij met 2...Kg7 de ruil te forceren. Indien wit dan 2.Lh7? speelt (verhindert 2...-Kg7 wegens 3.Lxf5) volgt 2...-Ph6! en Lh7 zit opgesloten en gaat verloren.

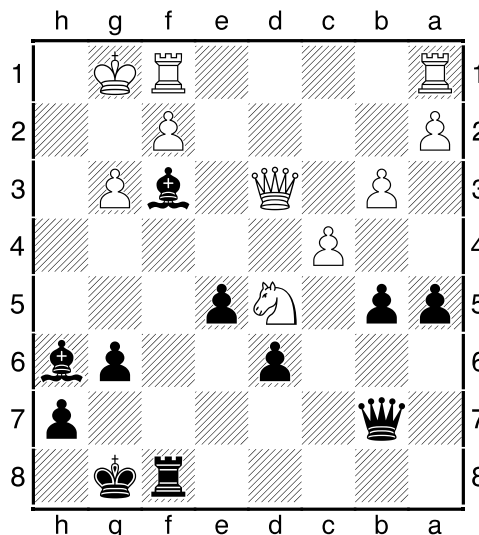
- 7 Een **GOUDEN** tip: sla altijd de meest gevaarlijke pion.
Hier is de f4-pion de meest gevaarlijke omdat er na 1.Txg6 fxe3 kan volgen met kleine tegenkansen voor zwart.
Vandaar dat 1.exf4 "met de ogen dicht" de betere zet is van beide opties.
- 8 Toen ik deze stelling zag dacht ik intuïtief aan 1.Tg4+ Kh8 2.Txc4 omdat wit zo de zwarte koning verder uit het centrum duwt. Tot mijn verwondering VERLIEST dit echter omdat er dan 2...-Txb3 volgt en wit kan een dodelijk schaak op b1 niet behoorlijk verhinderen (3.Tc8+ Kg7). De witspeler (Stef Soors) speelde vandaar 1.Txc4!! wat veel sterker is omdat het nu na 1...-Txb3? gewoon 2.Tg4+! Kh8 3.Tf8 mat is. Winst of verlies ligt in een klein hoekje.

Dreigingen

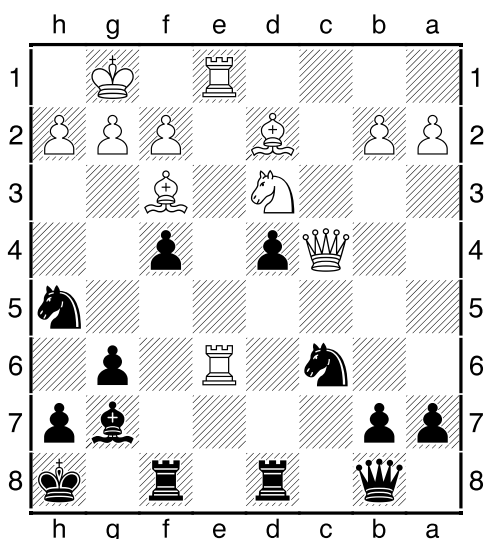
Organiseer een dreiging en geef aan hoe er nog een verdediging mogelijk is.



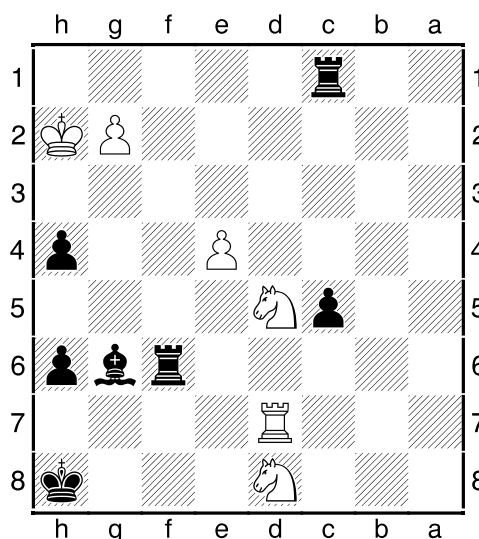
Zwart aan zet ⁹



Zwart aan zet ¹¹



Zwart aan zet ¹⁰



Zwart aan zet ¹²

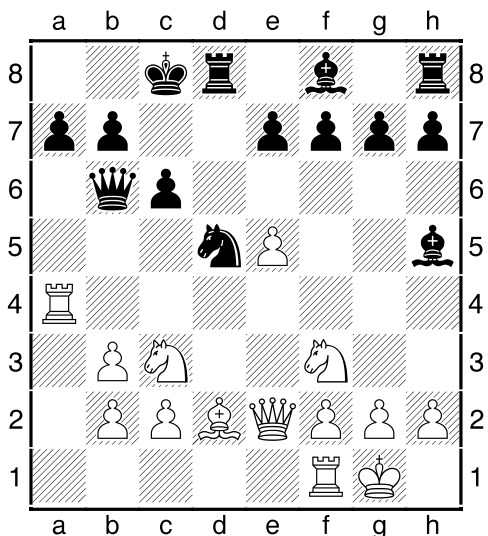
9 Met **1...Th4** dreigt zwart 2...LxLe4 en 3...Txxg4+. Een mogelijke verdediging na 1...Th4 is 2.LxLb7 of 2.Lg2 (Lh1).

10 Met **1...Tc8** dreigt zwart 2...Pd8 en kwaliteitswinst. Wit kan zich tegen de dreiging verdedigen met bijvoorbeeld 2.Db3 of 2.LxPc6

11 Zwart ziet dat de witte koningsstelling zwak is op de witte velden en speelt **1...Dd7!** wat 2....Dh3 en mat dreigt. Tot overmaat van ramp kan wit nog weinig zinvol tegen deze dreiging verzinnen. Immers 2.Kh2 Dg4 en 3....Dh5+ dreigt. Het enige wat wit nog kan doen is DxxLf3 doch dit verliest uiteraard.

12 Met **1...Tff1!** dreigt zwart mat met Th1. Wit kan enkel ontsnappen door 2.Kh3 of 2.g3(g4) te spelen.

Positionele stellingen



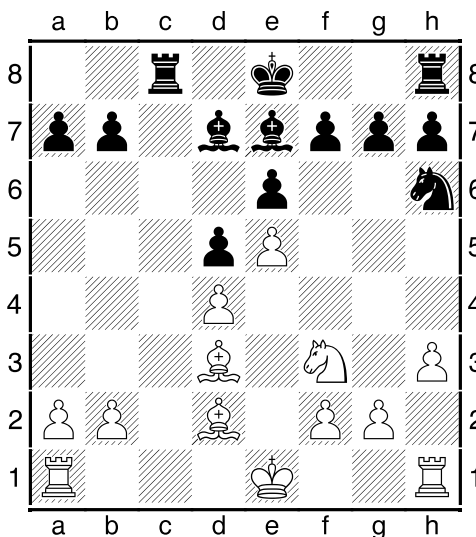
Wit aan zet.

Zie je een interessant positioneel offer ?
Verklaar.

De zwarte ontwikkeling heeft enige achterstand en de zwarte koning staat lichtjes onveilig. Het zwarte plan is ongetwijfeld van e6 en Le7 (Lc5) te spelen

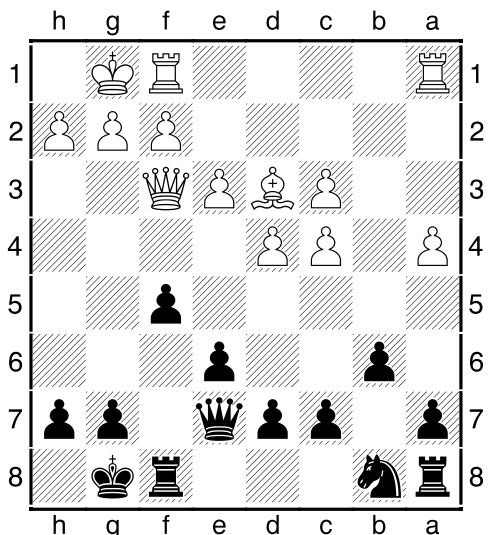
Om dit plan te verhinderen speelt wit nu **1.e6!** en na 1....LxPf3 2.DxLf3 fxe6 heeft wit wel een pion minder maar het duurt nu een eeuwigheid vooraleer Lf8 ontwikkeld geraakt en dus speelt zwart eigenlijk met 2 stukken minder (Lf8 en Th8). Wit won de partij dan ook in de verdere aanval.

Uiteraard moeten we hier principieel de voorkeur geven aan stukontwikkeling met Pc6. Als je c6 zou spelen blokkeer je je eigen Pb8 dat nog nauwelijks ergens naar toe kan. Vandaar dat je ook enkel voor c6 mag opteren als er een tactische bezwaar zou zijn voor Pc6. Aangezien dit er niet is, moet Pc6 duidelijk de voorkeur hebben.



Wit aan zet.

Maak een kleine evaluatie van de stelling en kies vervolgens tussen 1.LxPh6 en 1.g4.



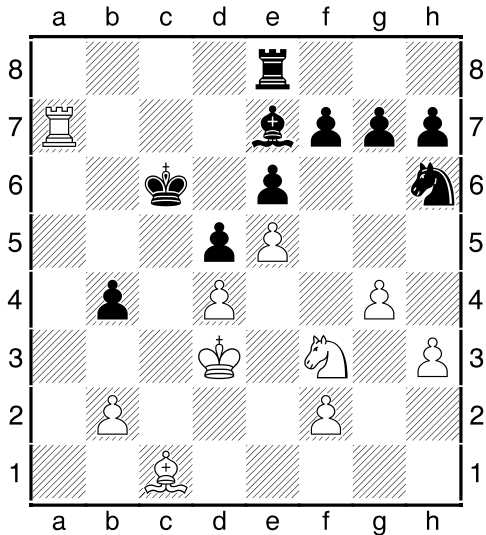
Zwart aan zet.

Wat speel je ? Pc6 of c6 ?

Doordat de dames geruild zijn, zijn beide koningen minder in direct gevaar en is rokade minder noodzakelijk. Wit heeft een "slechte Ld2" (want pion op d4 en e5) terwijl zwart een "slechte Ld7" heeft. Zwart heeft een paard aan de rand dat dreigt naar f5 te springen.

Indien wit kiest voor **1.LxPh6** dan bezorgt hij zwart een dubbelpion maar ook een open g-lijn voor Th8.

Indien wit echter kiest voor **1.g4** dan blijft Ph6 buitenspel staan en speelt wit eigenlijk met een stuk meer. Deze zet is dan ook de beste positionele keuze.



Enkele zetten verder.

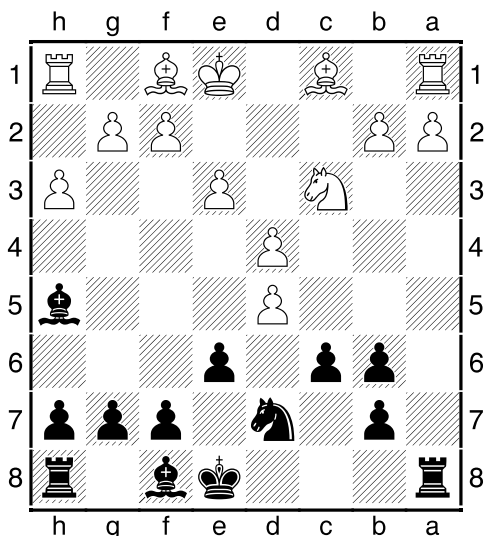
Wit aan zet. Kies uit 1.Lg5 of 1.Lxh6.

Motiveer.

Beide spelers hebben hetzelfde materiaal op het bord staan, maar Ph6 speelt niet mee. Het Ph6 is weinig beweeglijk en staat aan de rand. Indien wit dus 1.LxPh6?! speelt, ruilt hij een "dood"paard tegen Lc1.

Vandaar dat het verstandiger is 1.Lg5! te spelen wat zwart bijna verplicht zijn "sterke Le7" af te ruilen tegen de "slechte" Lg5.

Bovendien kan na 1...LxLg5 2.PxLg5 volgen met druk op pionnen f7 en h7. Wit heeft dan 2 actieve stukken (Ta7 en Pg5) terwijl zwart in de problemen zit.



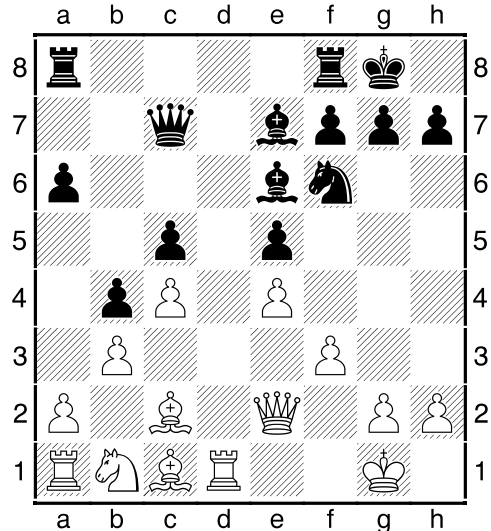
Zwart aan zet. Hoe slaat hij pion d5 eraf?

Het antwoord op die vraag kan je vinden als je naar de nieuwe pionstructuur kijkt.

Indien 1...-cxd5 dan heeft zwart een echte geïsoleerde dubbelpion (b7 en b6) en het belangrijkste van al, wit heeft nu een invalsveld op b5.

Indien zwart 1...-exd5 speelt, dan heeft hij geen geïsoleerde dubbelpion en blijft het veld b5 onder controle.

Conclusie: de zet 1...-exd5! is behoorlijk sterker dan 1...-cxd5?! (Fritz geeft zelfs een verschil van 0,8 punten)



Zoek een sterk veld voor wit, en een sterk veld voor zwart.

Hoe daar geraken is de volgende vraag (wit en zwart).

Het sterke veld voor wit is veld d5. Indien wit daar een stuk kan neerplanten kan het niet meer verjaagd worden. Wit doet dit in 4 zetten met "Pb1-d2-f1-e3-d5".

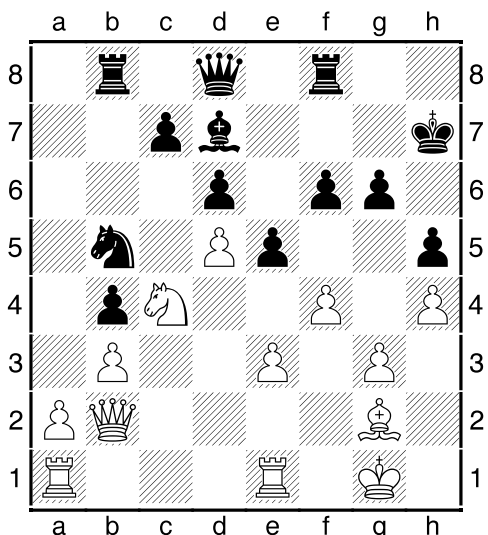
Het sterke veld voor zwart is veld d4. Een zwart stuk kan er immers niet meer verjaagd worden. Zwart doet dit ook in 4 zetten met "Pf6-d7-b8-c6-d4".

In de partij (tussen 2 grootmeesters) volgde effectief 16.Pd2 Pd7 17.Pf1 Pb8 18.Pe3 Pc6 19.Pd5 Db7 20.a4 Pd4 21.Df2 waarna ze beiden een sterke voorpost hadden

Oplossing Wereldkampioenschap Dames:

met 23...Dd3!! dreigt ze direct damewinst langs 24...Pe2+ en ook mat in enkele varianten omdat Tf1 nu nul-verdedigd staat staat. Er volgde nog 24.exf7 Txf7 en toen gaf wit op.

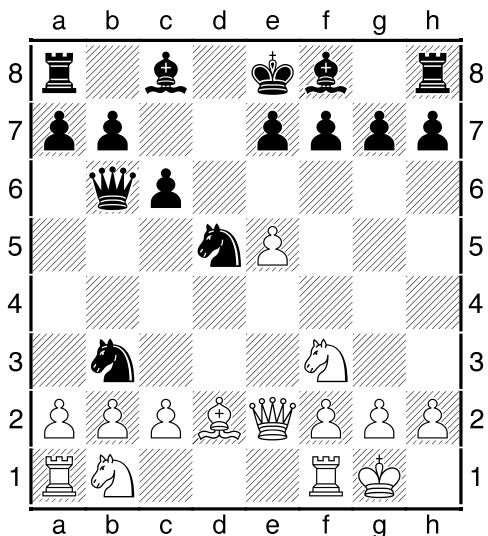
Merk op dat al die tactische miserie er komt omdat Db3 ongedekt en Tf1 nul-verdedigd (na 23...Dd3) staan.



Wit aan zet aarzelt tussen 1.fxe5 en 1.Dd2.
Suggestie ?

Na de zetten 1.fxe5?! fxe5 heeft zwart plots een open f-lijn voor Tf8 en kan hij eventueel uitpakken met g5 en een koningsaanval opstarten. Wit moet zich dan even goed verdedigen.

Na de zet 1.Dd2! dreigt er geen zwarte koningsaanval en kan zwart nauwelijks tegenspel organiseren en moet hij bijna noodgedwongen pion b4 passief gaan verdedigen of hem offeren. Deze voortzetting geeft zwart dus minder gezonde aanvalskansen en is daarom iets beter.

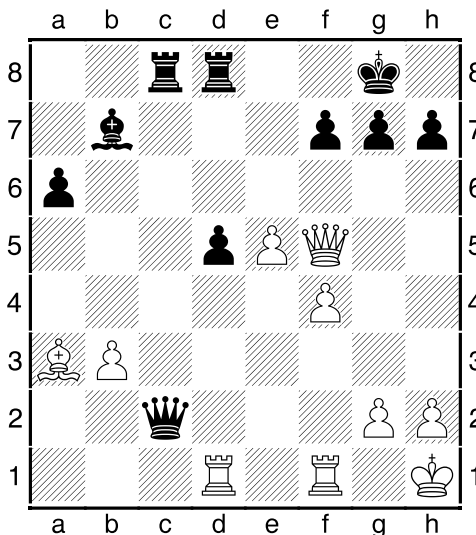


Wit aan zet.

Hoe slaat wit terug op b3 ? Met 1.axPb3 of met 1.cxPb3 en waarom ?

Er zijn 3 argumenten om met 1.axPb3 terug te slaan. Ik som ze even op:

1. in de opening en het middenspel zijn iets meer centraal opgestelde pionnen iets meer waard dan randpionnen. Door de a2-pion naar b3 te spelen verhoog je dus lichtjes de waarde van je pionnen (want meer naar het centrum).
2. door 1.axPb3 te spelen staat Ta1 onmiddellijk actief (= tempowinst). Hij drukt nu op pion a7.
3. door 1.axPb3 te slaan gaat er geen controle over velden verloren. Als je met 1.cxPb3?! zou slaan verlies je (pion)controle over veld d3.



Wit aan zet.

Speel je 1.Dg4 (pionoffer b3) of 1.DxDc2 ?

Wit kan overwegen Dg4! te spelen en de dames op het bord te houden en dus pion b3 ten offer dragen. De belangrijkste reden voor dit "offer" is dat er **ONGELIJKE** lopers op het bord staan (La3 loopt op zwart en Lb7 op wit) **TE ONTHOUDEN: bij ONGELIJKE lopers en DAMES op het bord is het zeer belangrijk het initiatief te veroveren en sterk aan te vallen.** Je speelt dan immers met een stuk meer op "jouw loperkleur". Indien er geen dames meer op het bord zijn vervalt dit argument.

Conclusie: 1.Dg4!? is hier een interessante keuze vanwege de ongelijke lopers en het initiatief dat wit verhoopt na 1...Dxb3. Er volgt dan bijvoorbeeld 2.Le7 en 3.Lf6 met mooie aanvalskansen.