

Inhoud trainingsnummer 12

Is dit een goede verdediging ? => pagina 2

Middenspel => pagina 3

Penningen => pagina 5

Over "dames en torens" => pagina 6

NV-taktiekjes => pagina 8

Schaakgeschiedenis Mannheim 1914 => pagina 10

Geert Van der Stricht is Belgisch Kampioen Experten 2014

Het BK Experten ging door van 5 tot 13 juli te Charleroi en werd in een spannende eindronde gewonnen door **Geert Van der Stricht**. In de 9e en laatste ronde moest hij het opnemen tegen elofavoriet Hovhanisian, maar hij hield het hoofd koel en won in mooie aanvallende stijl.

De partij: **1.d4 d5 2.c4 dxc4 3.Pf3 a6 4.e3 b5**

5.a4 Lb7 6.b3 e6 7.bxc4 bxc4 8.Lxc4 Pd7

9.0-0 Pgf6 10.Pbd2 Le7 11.Tb1 Tb8 12.e4!?

een uitdagende zet die zwart verlokt tot pionwinst ten koste van ontwikkeling

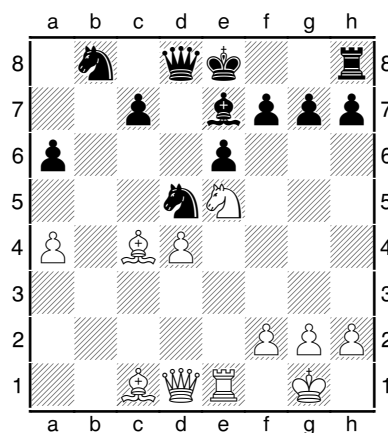
12...Lxe4 13.Txb8 Pxb8 14.Pxe4 Pxe4

15.Pe5! een sterk paard over de evenaar

15...Pf6 16.Te1 Pd5?! zwart treuzelt wel erg lang vooraleer de rokade in te zetten

Zie diagram ==>

17.Pxf7!! een erg sterk stukoffer. Wit krijgt hiervoor 2 pionnen en een zwarte Koning als schietschijf **17...Kxf7 18.Dh5+ g6 19.De5 Lf6 20.Dxe6+ Kg7 21.Lxd5 Tf8 22.La3 Lxd4 23.Lxf8+ Dxf8 24.De7+ 1-0**



Van der Stricht - Hovhanisian

Wit aan zet

Er verschijnen 20 trainingsnummers in 2014 op:

Jan Gooris

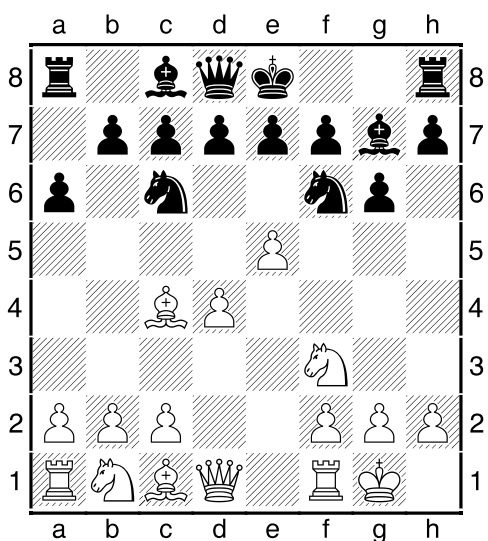
De 1e en 15e van de maand, behalve 15 juli en 15 augustus

Individueel abonnement 20 Euro - Clubabonnement 80 of 120 Euro

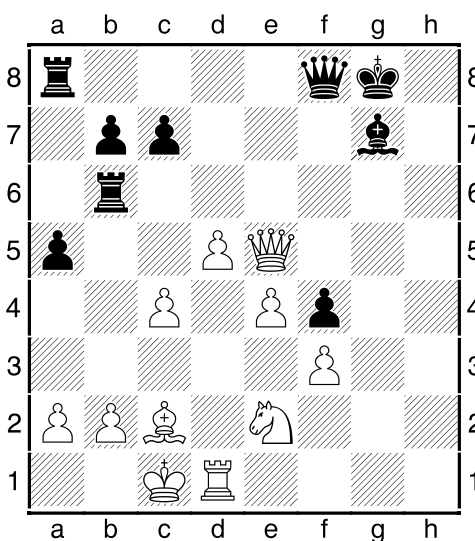


Is dit een goede verdediging ?

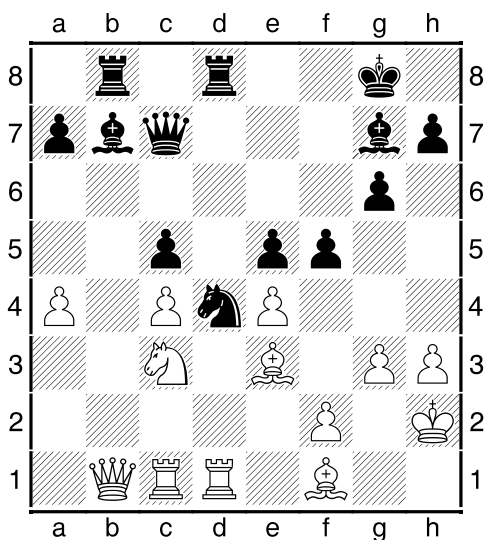
Beoordeel of de voorgestelde verdedigingszet goed genoeg is. Van makkelijk naar moeilijk(er).



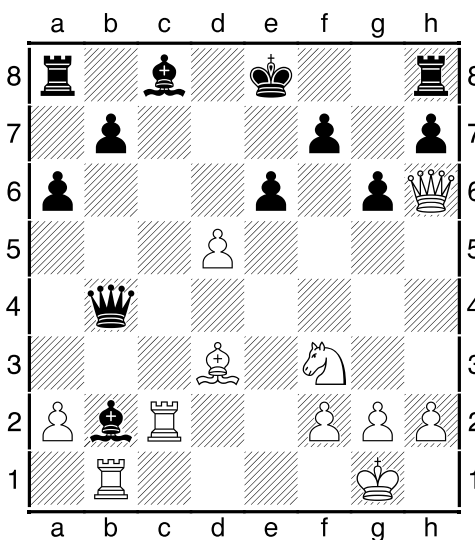
Zwart denkt aan "Tegenaanval" met **1...Pa5**.
Goed genoeg ? ¹



Wit denkt aan **1.Tg1**.
Goed genoeg ? ³



Wit denkt aan **1.Da2**.
Goed genoeg ? ²



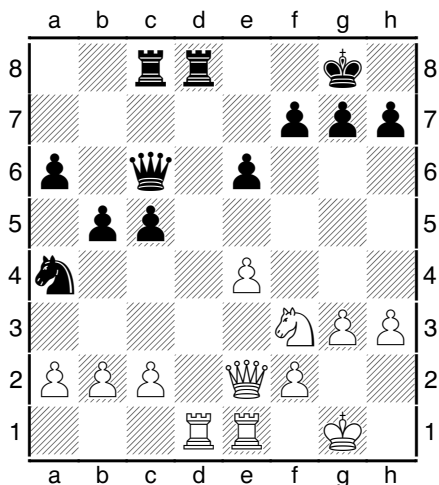
Zwart denkt aan **1...Lg7** ?
Goed genoeg ? ⁴

- 1 Neen, want na **2.exPf6 PxLc4 3.fxLg7** heeft zwart een stuk verloren.
- 2 Omdat Db1 in het vizier staat van Tb8 dreigt zwart 1...Lxe4! . Wit mag zeker geen 1.exf5? spelen wegens 1...Pf3+!! 2.Kh1(g2) Pd2+!! (schaak van Lb7) en damewinst. Wit moet dus Db1 uit de gevarezone brengen en aangezien zowel 1.Da1? (1...Pb3) als 1.Dd3? 1...Pf3+) verliezend zijn, is enkel **1.Da2** een goede verdedigingszet.

- 3 Het lijkt allemaal een beetje gevaarlijk voor wit, maar **1.Tg1!** is de enige zet die wit kan redden. Hij is dus goed genoeg.
- 4 Het lijkt erop dat **1...Lg7** goed genoeg is want zowel 2.DxLg7 DxTb1+ als 2.TxDb4 LxDh6 als 2.TxLc8+ TxTc8 (3.DxLg7? DxTb1+) zijn goed voor zwart. Het is echter verloren indien wit met **2.Dc1!!** uitpakt (dubbelaanval op Db4 en Lc8). Conclusie: Ook **1...Lg7** kan zwart niet redden maar het maakt het wit wel moeilijk.

Middenspel

Uit een eigen partijfragment.



Zwart heeft zonet 21...Pb6-a4 gespeeld en hij bedreigt pion b2.

- a. Zie je een sterk plan voor wit ?
- b. Welke opties zijn er om de zwarte dreiging te ontkrachten ?
- c. Wat is zwart verder van plan ?

a. Na 21...Pb6-a4 viel me op dat zwart weinig (geen) stukken op zijn K-vleugel heeft. Ik stelde me de vraag of ikzelf dus niets kon aanrichten op de K-vleugel. Ik onderzocht 22.Pg5 (zet f7 en h7 op NV) en wit dreigt 23.Dh5!. Spijtig genoeg speelt zwart op 22.Pg5 gewoon 22...h6! en aangezien 23.Pxf7 niets oplevert is het hele idee Pg5 met Dh5 dus niets. Wit moet pion b2 dus verdedigen want er is geen K-aanval mogelijk.

b. Welke opties zijn er om b2 te verdedigen, en welk zijn hun voor- en nadelen ?

Het meest evidente is 22.c3 met als nadeel dat veld d3 wordt verzwakt.

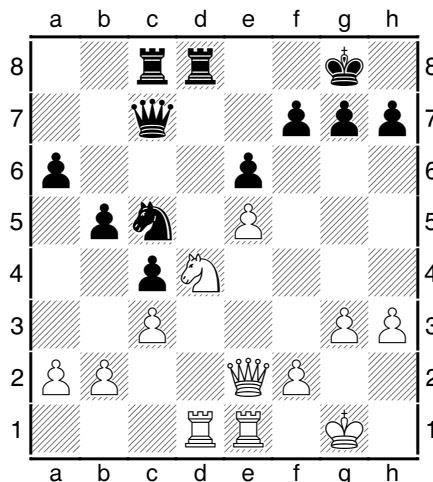
Verder is er 22.Tb1 doch die passieve opstelling van de toren leek me niet zo sterk.

De zet 22.b3 is verdacht vanwege 22...Pc3 23.TxTd8+ en zwart staat beter.

Een zet die ik niet zag tijdens de partij was 22.c4!? (dxc4 23.Pe5! en Pxc4).

c. Ik kies dus voor wat ik als minst slechte zet inschat, 22.c3 doch ik stel me eerst nog de vraag wat zwart daarop als sterkste voortzetting kan hebben. Ik zie 22...c4!? met het idee Pc5 en Pd3. Zwart heeft zo een superpaard, maar als compensatie kan ik Pf3 naar d4 spelen (ook een (klein) superpaard).

Er volgt: 22...c4 23.Pd4 (bezet een sterk veld met tempo) Dc7 24.e5 (zodat zwart Pd4 niet kan verjagen) en na 24...Pc5 (alles volgens plan) krijgen we volgende stelling.

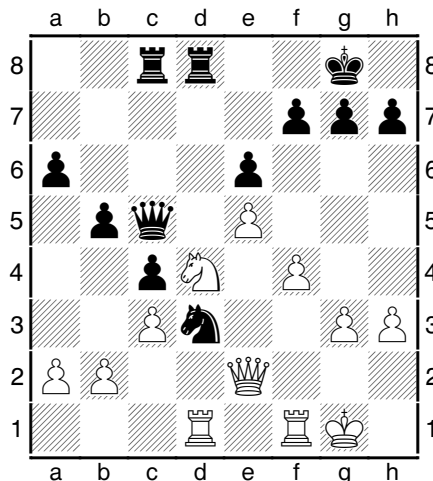


Zwart kan nu dus Pd3 spelen.
Is dit een probleem voor wit ?

Inderdaad dit is een probleem want zwart dreigt met 25...Pd3 de pion e5 te winnen.

Ik speelde hier dus prompt 25.f4 maar ik heb onvoldoende andere opties onderzocht. Zo blijkt 25.De3!? ook een behoorlijk interessante zet omdat er nu na 25...Pd3 26.Te2! kan volgen wat geen verzwakking in de witte stelling betekent.

Na 25...Pd3 26.Tf1 Dc5 bereiken we volgende stelling:

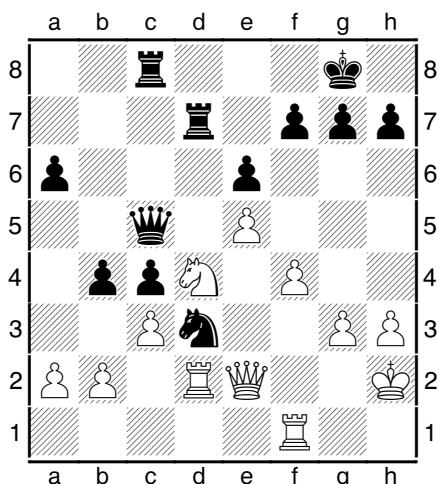


Wit aan zet.

Dreigt zwart iets met 26...Dc5?

Inderdaad, hij dreigt 27...TxD4 28.cxD4 DxD4+ 29.Kh2 Dxb2 en zwart heeft 2 pionnen voor zijn kwaliteit en nog steeds een superpaard op d3. Ik wou deze wending vermijden en opteerde daarom voor **27.Td2** wat pion b2 bijkomend verdedigt, onder het motto "het kan nauwelijks slecht zijn om je eigen NV-punten bijkomend te verdedigen" omdat je hierdoor verrassende wendingen kan vermijden.

Er volgde **27...Td7 28.Kh2** (uit de penning) **28...b4** (val aan waar je sterker bent)



Wit aan zet.

Ik vreesde hier onder de voet gelopen te worden op de D-vleugel en wou daarom tegenspel organiseren. Alleen, waar is er tegenspel mogelijk ?

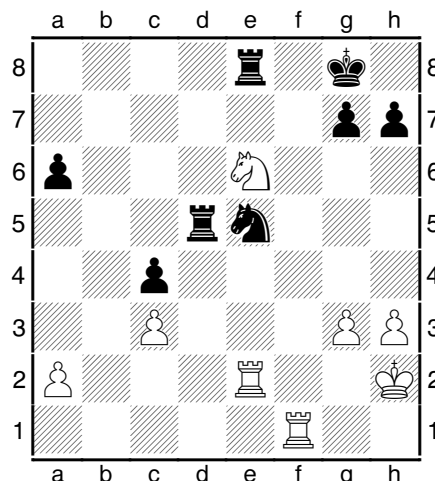
Ik zag hier **29.f5** wat verrassend is omdat het blijkbaar pion e5 verliest, doch ik zag een zetje dieper en zag dat zwart erg zwak werd op de e-lijn.

Er volgde dus **29.f5!? bxc3 30.bxc3 Dxe5 31.DxDe5 PxDe5 32.fxe6 fxe6 33.Te2!** (door de zwaktes op de e-lijn krijgt wit zijn "geofferde" pion terug) en na **33...Td5 34.Pxe6 Te8** bereiken we volgende stelling:

(zie diagram volgende rij)

Wit aan zet.

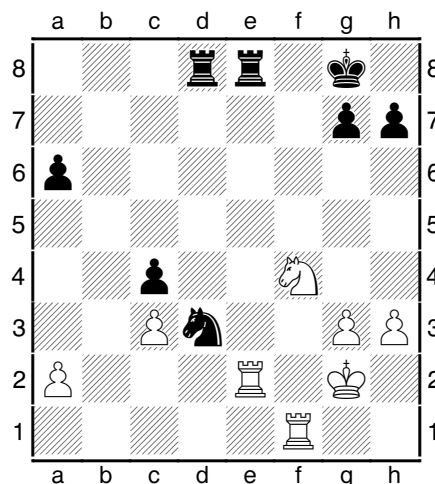
- Welke zetten zijn slecht ?
- Dewelke is winnend ?
- Welke zet is aanvaardbaar ?



Aangezien zwart met Pf3+ (of Pg4+) dreigt, moet wit opletten om geen fouten te maken. **Fout** zijn **35.Pc7** en **35.Pd4** omdat zowel na **35.Pc7 Pf3+** (**36.Kh1? TxTe2 37.PxTd5? Th2#**) als **35.Pd4 TxD4 36.cxD4 Pg4+! 37.hxPg4 TxTe2+** zwart voordeel heeft.

Winnend is **35.Tef2!!** (dreigt Tf8#) h6 (maakt een luchtgaatje) **36.Pc7!** en kwaliteitswinst

In tijdnood speelde ik **35.Pf4** wat een aanvaardbare zet is die het evenwicht behoudt. **Zwart antwoordde met 35...Tdd8** (Zwart dreigt nu **36...Pf3+** en **37...TxTe2**) **36.Kg2** en na **36...Pd3** moet wit nog even opletten.

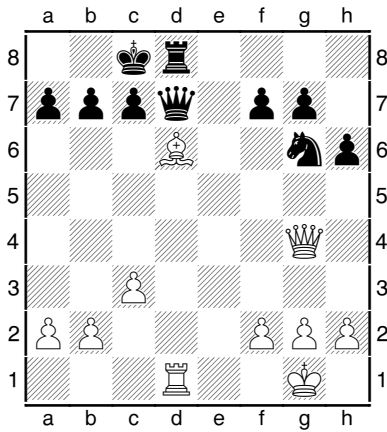


Wit aan zet.

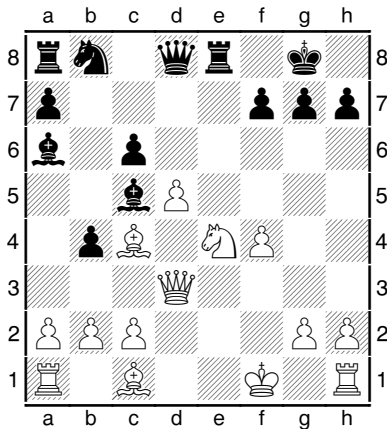
Natuurlijk geen **37.PxPd3?** (TxTe2+) en verliest. Wit moet dus kiezen tussen : **37.Tc2** of **37.Pe6** of **37.Kf3** of **37.TxTe8+**.

Ik koos hier snel voor **37.TxTe8+** omdat **zwart hier maar één antwoord heeft** wat de mogelijke verrassingen erg beperkt. Na **36...TxTe8 37.PxPd3 cxD3** werd het snel remise.

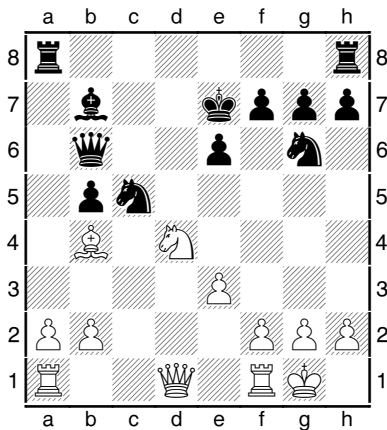
Penningen



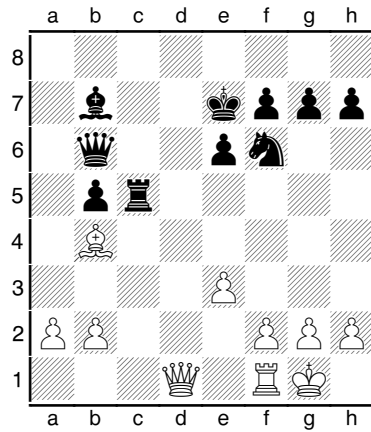
Wit aan zet heeft een probleem met Ld6⁵



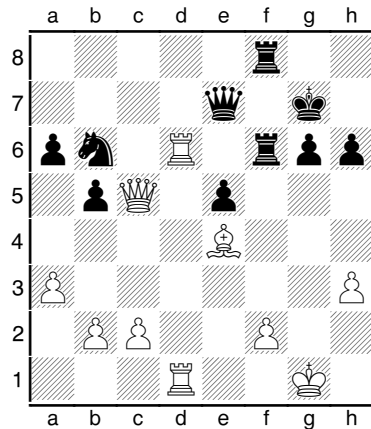
Zwart aan zet ⁶



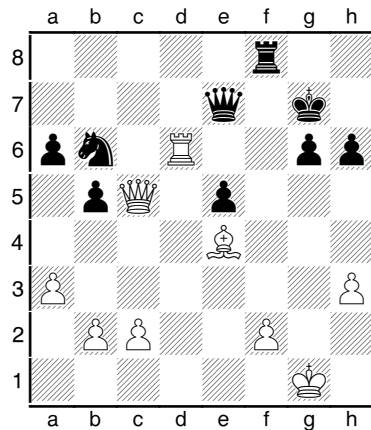
Wit aan zet ⁷



Wit aan zet ⁸



Wat dreigt wit ? ⁹ Wat speel je met zwart. ¹⁰



Wat dreigt wit ? ¹¹ Wat speelt je met zwart. ¹²

Vergeet niet, een gepend stuk moet je aanvallen !

5 En wint met **1.Le7!!** waarna zwart materiaal verliest (1..DxDg4? 2.TxTd8 mat)

6 Met **1...TxPe4 2.DxTe4** (LxLa6 Td4! 3.De2 PxLa6 4.DxPa6 Td1+ met torenwinst cxd5! 3.Df3 (3.Dxd5? DxDd5!)) **LxLc4+** met materiaalwinst.

7 Speelt **1.Pb3!** en materiaalwinst

8 **1.Dd4!** Pd7 **2.Tc1** en zwart geeft op.

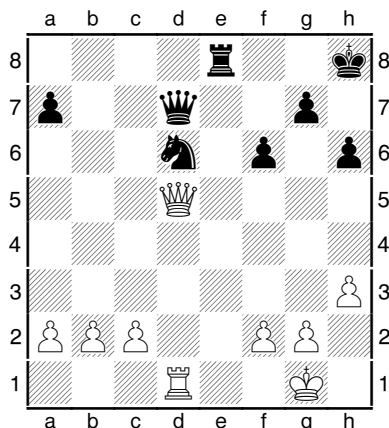
9 Wit dreigt zowel **2.Td7!** als **2.DxPb6** .

10 Met **1...Td8!!** maakt zwart gebruik van de penning op Td6 en ontcracht hij 2.Td7.

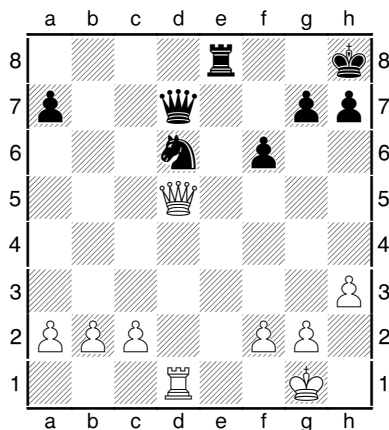
11 Wit dreigt **2.Txg6+** en tevens **2.DxPb6**

12 Met **1...Tf6!! 2.Tc6 DxDc5 3.TxDc5** kan zwart gelijk spel behouden.

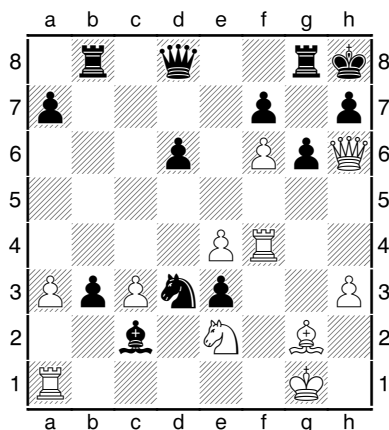
Over "dames en torens"



Wit aan zet. Speel je **1.c4** of **1.DxPd6** ? ¹³



Wit aan zet. Speel je **1.c4** of **1.DxPd6** ? ¹⁴

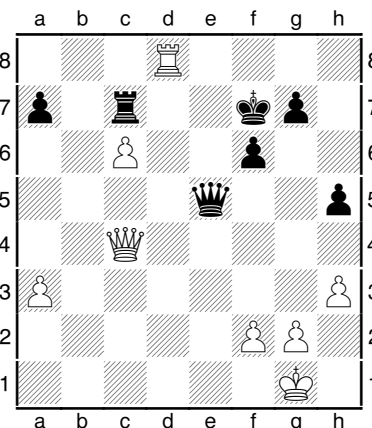


Wit aan zet geeft mat op 2 manieren ¹⁵

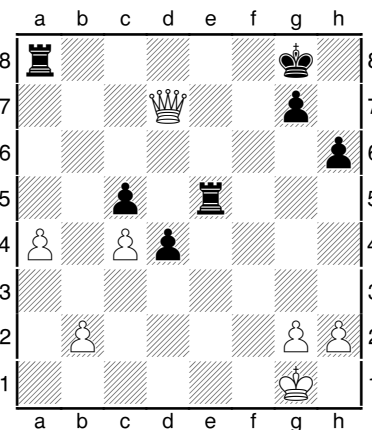
13 Na **1.DxPd6?** komt er **1...Te1+!!** **2.Kh2**
(TxTe1 DxDd6) TxTd1! en zwart wint.
Met **1.c4!** dreigt wit c5 en stukwinst.

14 Wit wint met **1.DxPd6!** omdat nu 1...Te1+
2.TxTe1!! (Kh2?!) DxDd6 3.Te8+ Df8
4.TxDf8#.

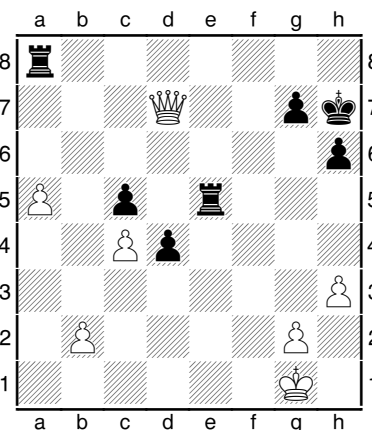
15 **1.Th4** en **2.Dxh7#** of **1.Dxh7+!** en **2.Th4#**



Zwart kiest uit **1...De6** of **1...Kg6**. ¹⁶



Wit denkt hier aan **1.a5**. Fout of goed ? ¹⁷

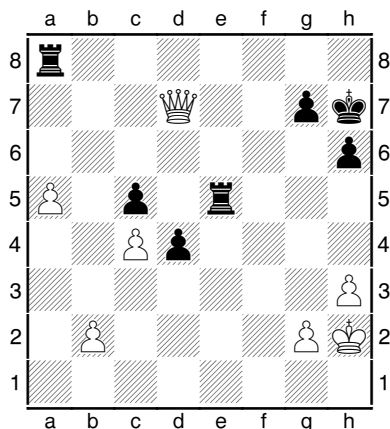


Zwart aan zet. Is **1...Txa5** een aanrader ? ¹⁸

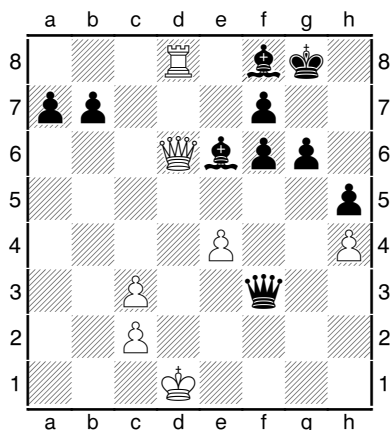
16 Na **1...De6?** **2.Tf8+!** Ke7 3.Te8+ verliest
zwart. Beter is daarom **1...Kg6!** want er is
dan geen direct materiaalverlies.

17 Goed. Wit stelt hiermee een klein valletje
want **1...Txa5??** wordt met **2.Dd8+** en
3.DxTa5 afgestraft.

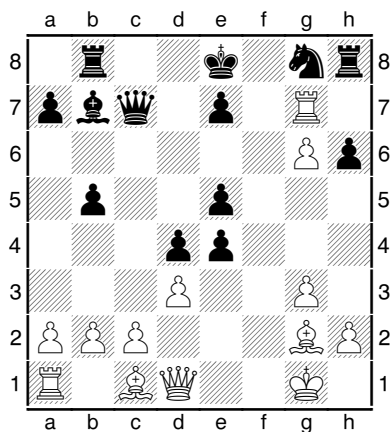
18 Ja!! want na **2.Dc7** volgt **2...Ta1+** en
3...T1e1 en zwart heeft een pion gewonnen.



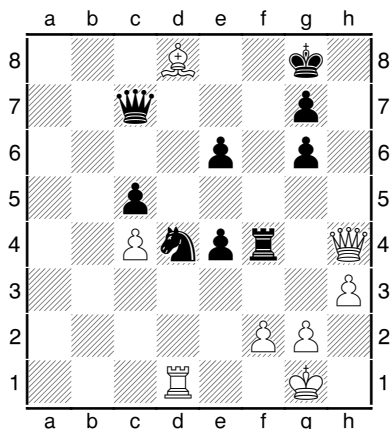
Zwart aan zet. Is **1...Txa5** een aanrader ? ¹⁹



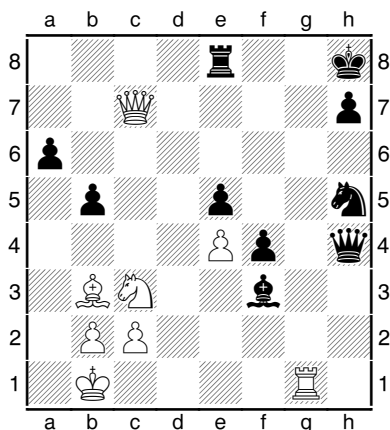
Kies uit: **1.Ke1 - 1.Kd2 - 1.Kc1** ²⁰



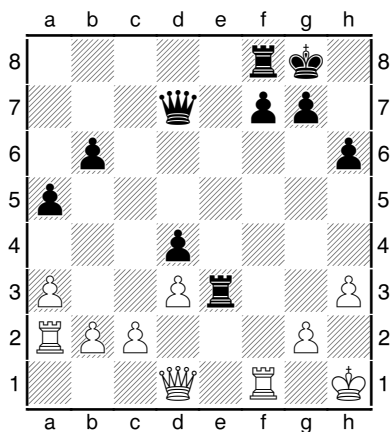
Wit aan zet ²¹



Zwart aan zet ²²



Wit aan zet ²³



Zwart aan zet ²⁴

19 Neen, want **2.Dc7!** en torenverlies.

20 Na **1.Ke1??** De3+ 2.Kf1 Lh3# of **2.Kd1** Lg4# is het mat !
 Na **1.Kc1?** De3+! wint zwart omdat hij na 2.Kb2 (2.Kd1? Lg4#) Db6+ de dames ruilt.
 Na **1.Kd2!** Df2+ 2.Kd3!! (een moeilijke) Df1+ 3.Kd2 komt zwart niet verder dan eeuwig schaak.

21 Met **1.Th7!!** stuurde wit me naar huis (1...TxTh7 2.gxTh7 en promotie).

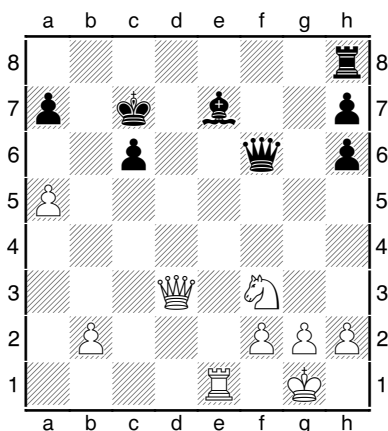
22 Met **1...Dd6!** heeft wit een onoplosbaar probleem. De witte dame hangt en er dreigt ook 2...Pe2+ en 3...DxTd1.

23 Wit heeft 2 pionnen minder, maar wel een veilige Koning, wat zwart niet kan beweren. Wit wint met **1.Dxe5+!** Pf6 (TxDe5 2.Tg8#) 2.DxTe8+ PxDe8 3.Tg8#

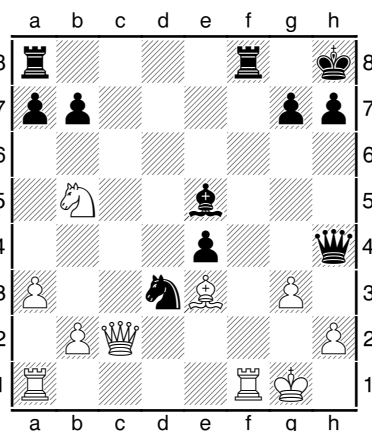
24 Wint een pion met **1...Dd5** 2.Ta1 Txh3+ of ook 1...Txh3+ 2.gxTh3 Dd5+ en 3...DxTa2.

NV-taktiekjes

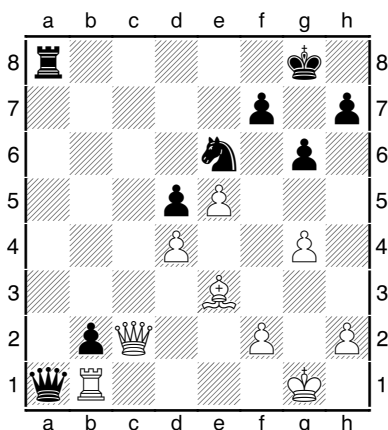
Telkens weer hetzelfde denkproces; "**zoek de NV punten**" want daarrond draait het in 90% van de gevallen. (NV staat voor: Niet-Verdedigd of Nul-Verdedigd of Negatief Verdedigd).



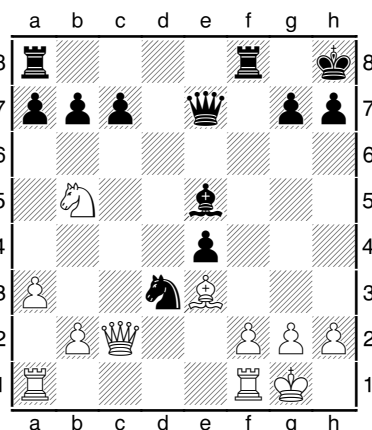
Wit aan zet ...²⁵



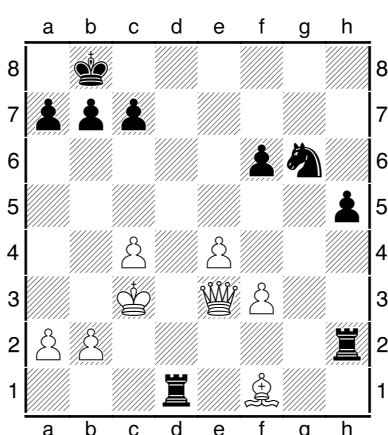
Zwart aan zet...²⁸



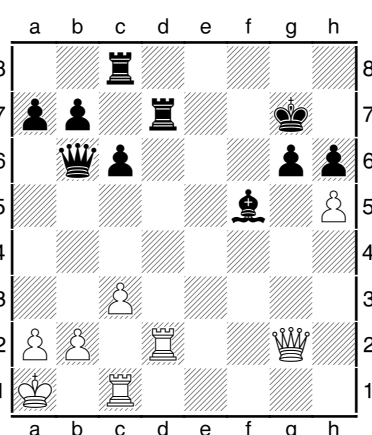
Zwart aan zet slaat toe ...²⁶



Zwart aan zet...²⁹



Wit aan zet...²⁷



Wit aan zet...³⁰

25 De NV-punten zijn Le7 en pion a7. Wit speelt **1.De3!** (dubbelaanval) en pionwinst.

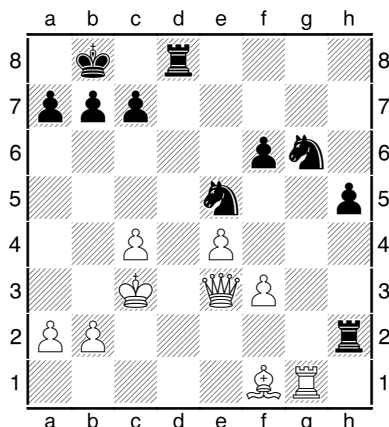
26 Met het verrassende **1...DxTb1+ 2.DxDb1 Ta1** wint zwart de partij

27 Zowel Pg6 als Th2 staan Niet Verdedigd... Daarom **1.Dg1!** en materiaalwinst

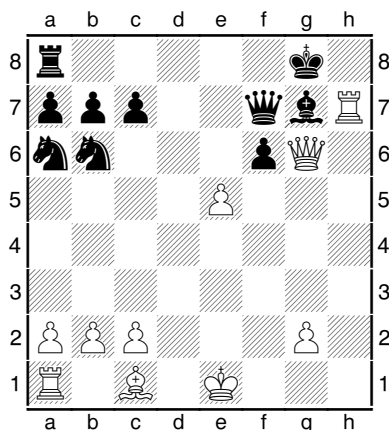
28 Pion g3 en Le3 staan op NV. Daarom **1...Lxg3! 2.hxLg3 Dxg3+ 3.Dg2 DxDLe3+**

29 Zowel Pb5 als pion h2 staan op NV. Dus **1...Lxh2+ 2.KxLh2 De5+ en 3...DxPb5**

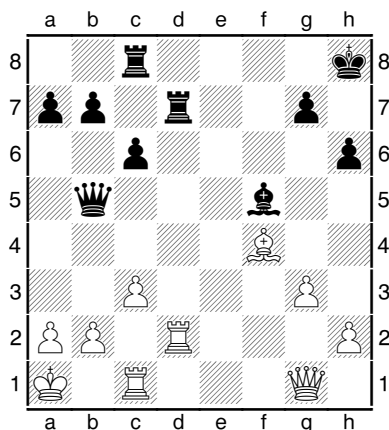
30 Zowel Td7 als pion g6 staan NV. Daarom **1.TxTd7+ LxTd7 2.Dxg6+** materiaalwinst



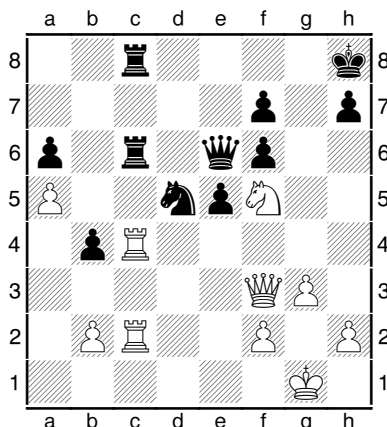
Wit aan zet...³¹



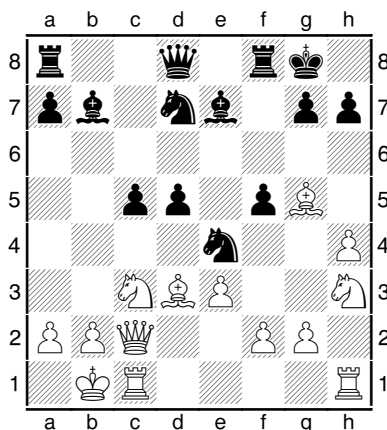
Wit aan zet...³²



Wit aan zet...³³



Wit aan zet³⁴



Wit aan zet ...³⁵

Wit aan zet zou graag Dd8+ en DxTc7 spelen, doch Dc5 verdedigt Tc7. Hoe dit oplossen ?³⁶

31 Zowel Th2 als Td8 staan Niet Verdedigd en Pg6 is Nul-Verdedigd. Na **1.TxPg6 PxTg6** staan er zelfs 3 stukken van zwart Niet Verdedigd en wit profiteert met **2.Dg1!**

32 Zowel pion f6, Lg7 en Df7 staan op NV. Wit wint met **1.Th8+! KxTh8 2.DxDf7**

33 Zowel Td7 als pion h6 staan op NV. Wit wint een pion met **1.TxTd7 LxTd7 2.Lxh6! gxLh6 3.Dd4+ en 4.DxLd7**

34 Zowel Tc6 en Pd5 maar ... ook veld g7 staan Nul Verdedigd. Aangezien 1.Dg4?! onvoldoende is wegens 1...Tg8 volgt er **1.TxTc6 TxTc6 2.Dg4!** en wint.

35 Bij zwart staat Lb7 op NV. Dus **1.PxPe4!** (ook LxPe4 is goed) **fxPe4 2.Lxe4 dxLe4 3.Db3+ en 4.DxLb7** met pionwinst

36 Aangezien Dc5 dus Tc7 moet blijven verdedigen volgt er **1.b4!** en stukwinst.

Schaakgeschiedenis: Mannheim 1914 - Die Unvollendete

Het schaaktoernooi "Mannheim 1914" staat in de geschiedenisboeken genoteerd als "Die Unvollendete" (= de niet beëindigde), en dit heeft allemaal te maken met het uitbreken van WOI.

Zoals toen gebruikelijk, komt de Duitse Schaakbond 2-jaarlijks bij elkaar op een Nationaal Congres (= een Algemene Vergadering) en wordt er ook een groot schaaktoernooi georganiseerd. In de zomer van 1914 gaat dit Congres door in Mannheim (in Zuid-Duitsland) en op maandag 20 juli 1914 start het supertoernooi "Mannheim 1914". De schaakclub van Mannheim viert door deze organisatie haar 50-jarig bestaan en bijna alle topspelers zijn er aanwezig. Er ontbreken enkel Lasker (Wereldkampioen), Capablanca (toekomstig wereldkampioen), Teichmann en Rubinstein (wou een hoger startgeld).

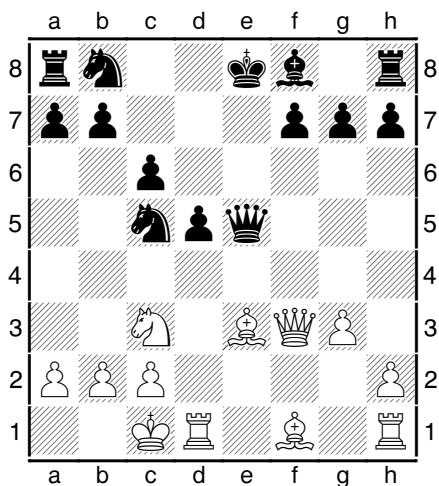
Men speelt er in verschillende reeksen, en in de hoogste reeks is het Spielmann die de eerste overwinning laat optekenen met volgende kortpartij.

Rudolf Spielmann - Alexander Flamberg (Mannheim 1914 GER (1), 20.07.1914)

1.e4 e5 2.Pc3 Pf6 3.f4 wit kiest voor het Weens. Een scherpe opening die vandaag nog weinig wordt gespeeld.

3...d5 4.fxe5 Pxe4 5.Pf3 Lg4 6.De2 Pc5 7.d4 Lxf3 8.Dxf3 Dh4+ 9.g3 Dxd4 Zwart heeft nu wel een pion gewonnen maar komt nu wel in moeilijkheden wegens zijn ontwikkelingsachterstand.

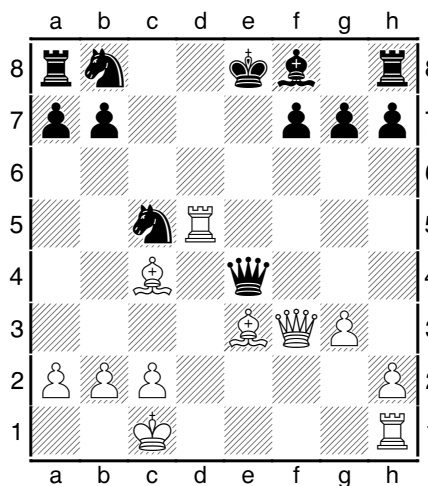
10.Le3 Dxe5 11.0-0-0 c6 diagram



Wit aan zet

Met 2 pionnen minder moet wit nu wel "forceren in de opening" want anders is hij verloren.

12.Pxd5! cxd5 13.Txd5 De6 14.Lc4 De4 diagram



Wit aan zet

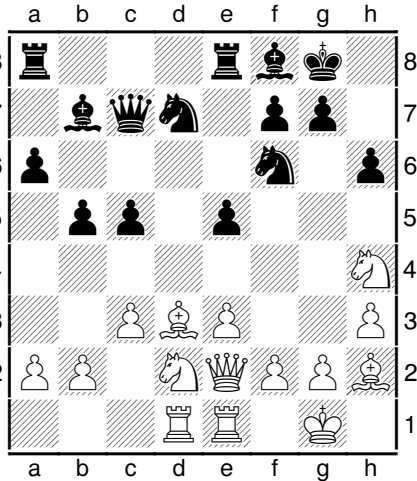
15.Lxc5! en opgave want na 15...Dxf3 16.Te1+ Le7 17.Txe7+ Kf8 is het 18.Td8#

Gut gespielt Herr Spielmann !

In het toernooi behoort Alekhine (22 jaar) tot de toppers en hij verloor dan ook slechts 1 partij (6e ronde), die ik hier kort bespreek.

David Janowski - Alexander Alekhine (Mannheim 1914 (6), 27.07.1914)

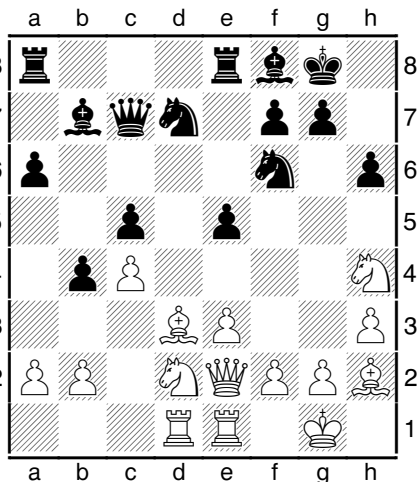
1.d4 Pf6 2.Pf3 e6 3.Lg5 h6 4.Lh4 b6 5.e3 Lb7 6.Ld3 c5 7.0-0 Le7 8.Pbd2 d6 9.De2 Pbd7 10.Tad1 0-0 11.c3 Dc7 12.Tfe1 Tfe8 13.h3 e5 14.dxe5 dxe5 15.Lg3 Lf8 16.Lh2 a6 17.Ph4 b5 Diagram



Wit aan zet.

Wat is het zwarte plan ? Hoe dit dwarsbomen ?

Zwart wil met 18...c4 en ten gepaste tijde Pc5 een sterke voorpost innemen met later zelfs mogelijke opties tot Pd3. **18.c4!?** Positioneel sterk want het verhindert een mogelijk c5-c4 **18...b4** Diagram

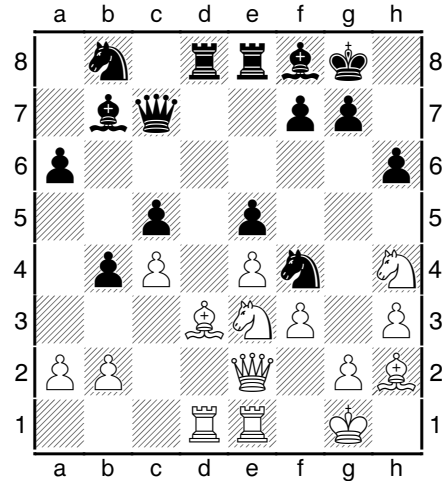


Wit aan zet

Wit zoekt de zwakke punten in de zwarte stelling en onderzoekt hoe hiervan gebruik te maken

Wit ziet dat veld d5 en in zekere mate ook veld f5 niet door pionnen kan verdedigd worden. Wit wil daarom een sterk stuk (Paard) naar dit

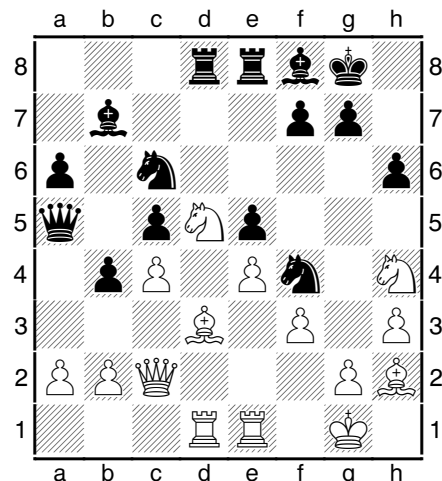
veld brengen. Hij heeft het maneuver-idee "Pf1 - e4 -Pe3 en wit kiest Pf5 of Pd5". **19.Pf1 Tad8 20.e4 Pb8** ook zwart wil graag een sterke voorpost op d4 bezetten (Pc6-Pd4) **21.f3 Ph5 22.Pe3 Pf4** Diagram



Het Pf4 slaan of De2 verzetten ?

Na 23.LxPf4 heeft wit nog enkel een passieve loper (Ld3) en na 23.Dc2 kan zwart zijn sterk Pf4 behouden. Er is echter een tactische reden waarom **23.LxPf4** minder sterk is. Enig idee ?

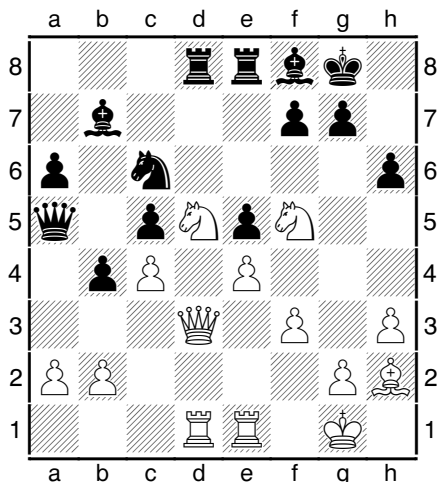
23.Dc2! [Na 23.Lxf4?! volgt 23...exf4 24.Pd5 Lxd5 25.cxd5 Txd5! met pionverlies want pion e4 staat gepend] **23...Pc6 24.Pd5 Da5**



Is 25.LxPf4 exLf4 26.Pxf4 geen pionwinst?

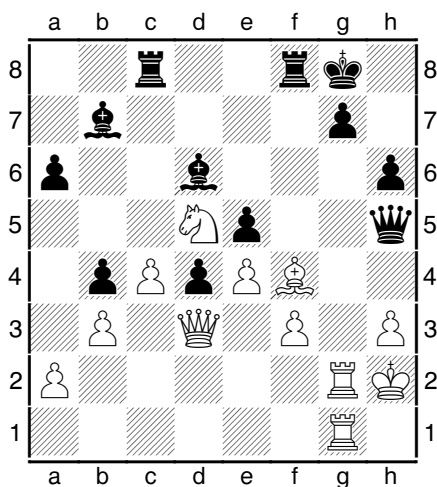
25.Pf5! Wit trapt niet in de verleiding want na 25.Lxf4?! exf4 26.Pxf4 g5! 27.Ph5 gxh4 28.Pf6+ Kg7 29.Pxe8+ Txe8 heeft zwart "2 stukken" voor "toren+pion" wat voordelig is. Conclusie: 25.LxPf4?! is zwak.

25...Pxd3 aangezien er nu wel 26.LxPf4 dreigde besluit zwart dan maar zijn sterk paard te ruilen voor de Ld3 **26.Dxd3** Diagram



Zwart aan zet. Is **26...Dxa2** een goede optie ?

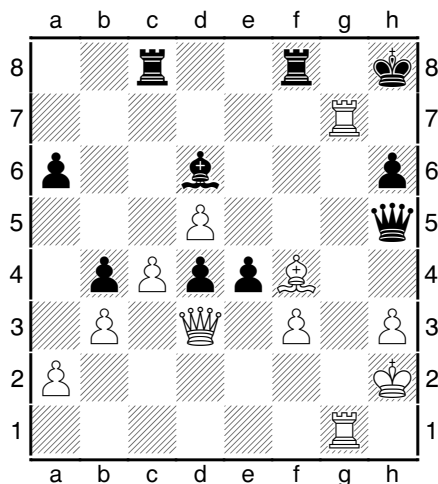
26...Pd4 [Uiteraard geen **26...Dxa2?** **27.Ta1 Dxb2** **28.Teb1** en damevangst !] **27.Pxd4 cxd4** **28.Ta1** niet echt nodig omdat zwart nog steeds geen **Dxa2** mag spelen wegens dameverlies. Anderzijds heeft wit het ook niet makkelijk om vordering te maken en dus kiest hij liever voor "voorzichtigheid" door zijn zwakke a2-pion te verdedigen. **28...Tc8** zwart zet een witte pion op NV zodat hij daar verder druk kan op uitoefenen. **29.b3 f5** **30.Te2 Dd8** **31.Tae1 f4** **32.g3 fxc3** **33.Lxg3 Ld6** **34.Tg2 Tf8** **35.Kh2 Dg5** **36.Lf4 Dh5** **37.Teg1** Diagram



Wat denk je van **37...g5** of van **37...Tf7** ?

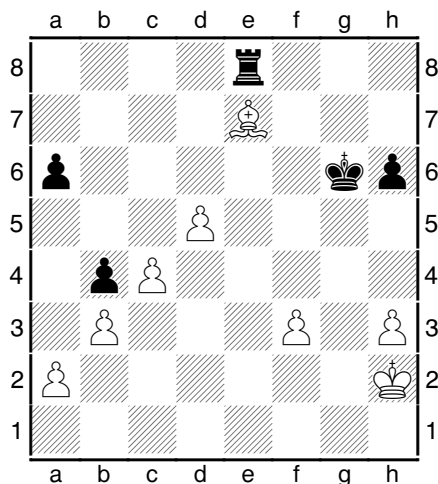
37...Lxd5!? zowat het enige dat zwart nog kan

proberen want [**37...g5?** **38.Lxg5 hxg5** **39.Txg5+** en dameverlies of **37...Tf7?** **38.Txg7+** **Txg7** **39.Pf6+** en dameverlies] **38.Txg7+!** **Kh8** **39.exd5 e4** Diagram



Met **39...e4** lanceert zwart een vreselijke dubbelaanval op **Dd3** en **Lf4**. Kan wit zich nog redden ?

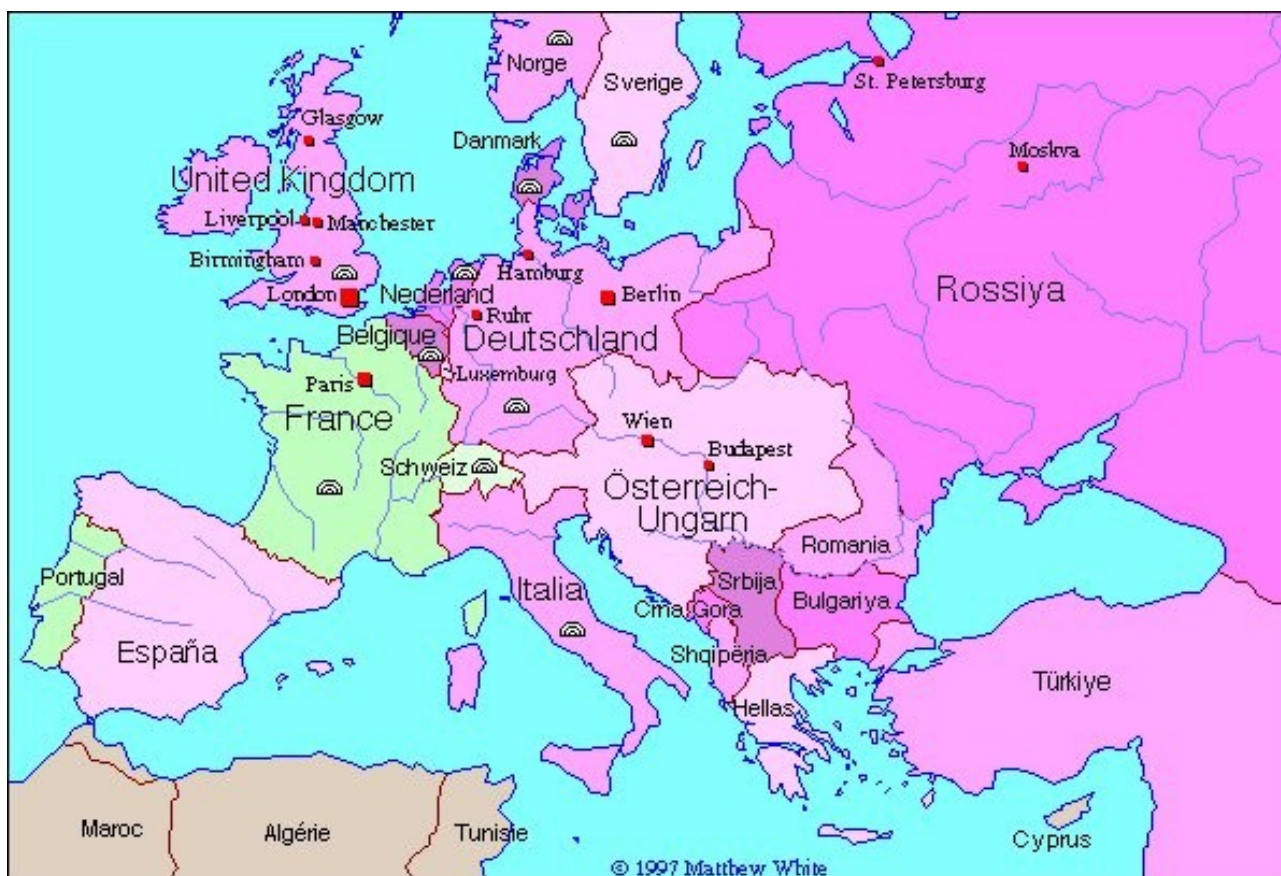
40.Tg8+!! Een heel mooie zet ! **40...Txg8** **41.Dxd4+** **Kh7** **42.Dxe4+** **Tg6** **43.Lxd6 Te8** **44.Le7** [Natuurlijk geen **44.DxTe8?** wegens **44...Tg2+** **45.TxTg2 DxDc8** en dameverlies] **44...Kg7** **45.Txg6+** **Dxg6** **46.Dxg6+** **Kxg6** Diagram



Wit aan zet

47.d6! en Alekhine gaf op want op **47...Kf7** volgt **48.d7!** en na **48...KxLe7** **49.dxTe8D+** **KxDe8** heeft wit een gewonnen eindspel met 2 pluspionnen.

Naargelang de speeldagen vorderen wordt de politieke spanning in Europa echter grimmiger. Op 28 juli verklaart Duitsland de oorlog aan Rusland en op 01 augustus aan Frankrijk. Ze zullen België binnen vallen op dinsdag 04 augustus.



De kaart van Europa op 01 Augustus 1914

Merk op dat landen zoals Ierland, Polen en Finland niet bestonden !

Gezien de omstandigheden wordt het schaaktoernooi afgebroken op zaterdagavond 01 augustus nadat er 11 van de 17 rondes gespeeld zijn en wordt (een deel van) het prijzengeld verdeeld à ratio van de bereikte tussenstand.

Alekhine wint met 9,5 uit 11, gevolgd door Vidmar (8,5) en Spielmann (8).

Iedereen zoekt vervolgens een veiliger onderkomen maar dit loopt niet van een leien dakje. Zo vertelt de Australische Meester Gundersen dat hij met de trein vluchtte naar Oslo. De treinreis zou normaal 36 uur duren maar nam nu 6 dagen in beslag met nauwelijks eten en slaapgelegenheid. Een gelijkaardig relaas komt er van de Amerikaanse Kampioen Marshall die in Amsterdam geraakte na een treinreis van 39 uur, iets wat anders 7 uur zou vragen. Grappig is ook dat Marshall zijn bagage ergens onderweg verloor maar dat die 5 jaar later toch volledig intact bij hem in New-York geraakte !!

Alekhine, Bogoljubov en enkele andere Russische spelers hebben minder geluk en worden opgepakt na het toernooi en in gevangenschap geplaatst doch worden met een zeker respect behandeld, mede door de inzet van Voorzitter van de Mannheimer schaakclub. Om hun tijd te verdrijven spelen Alekhine en Bogoljubov er talrijke blindpartijen.

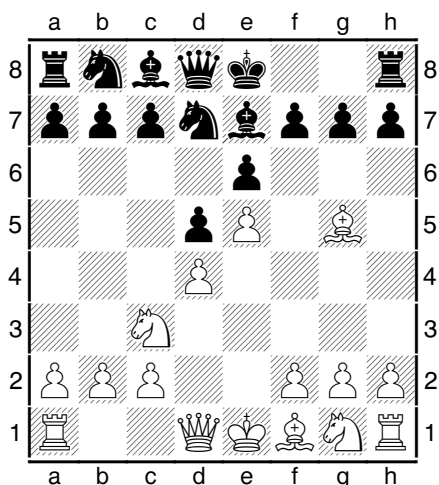
Alekhine veinst geestesziekte en wordt op 14 september vrijgelaten omdat men oordeelt dat hij toch niet in het Russische leger zal kunnen dienen.

Bogoljubov blijft in Duitsland en trouwt er uiteindelijk zelfs met een Duitse schone ...

Als afsluiter de 11e partij van Alekhine op 01 augustus 1914 waardoor hij dus het toernooi won. Hij speelt er tegen de Zwitser Fahrni en het is een soort Wild West partij die je maar zelden ontmoet op een dergelijk niveau.

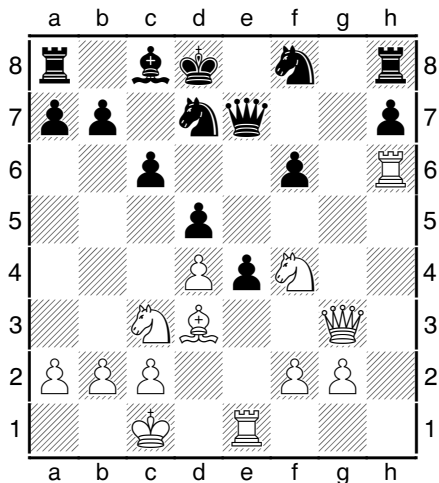
Alexander **Alekhine** - Hans **Fahrni** (Mannheim 1914 (11), 01.08.1914)

1.e4 e6 2.d4 d5 3.Pc3 Pf6 4.Lg5 Le7 5.e5 Pfd7 Diagram



Wit aan zet

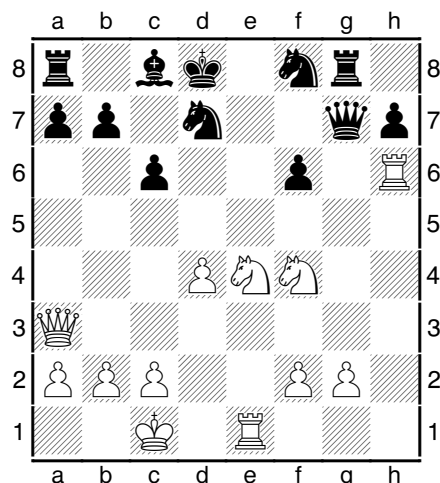
6.h4 Voor de kenners, dit is de Alekhine-Chatard aanval. Wit offert een pion voor mooie aanvalskansen. **6...Lxg5 7.hxg5 Dxg5 8.Ph3!** Wit wil met zijn paard naar f4 **8...De7 9.Pf4** het is verrassend dat Alekhine met een reeds ontwikkeld stuk speelt. Ik zou denken aan Ld3 of Dg4. **9...Pf8** Dit lijkt gekunsteld maar na het "normale" 9...0-0?! 10.Ld3 h6 11.Dg4 Kh8 12.0-0-0 krijgt zwart een aanvalsstorm over zich heen **10.Dg4** wit dreigt Dxg7 maar ook Pfxd5! aangezien Lc8 Niet Verdedigd staat. **10...f5 11.exf6** wit wil een open stelling **11...gxf6 12.0-0-0** en weer dreigt er Pfxd5 **12...c6** Waarschijnlijk is Pc6 (een ontwikkelingszet die ook Lc8 verdedigt) beter **13.Te1 Kd8 14.Th6 e5 15.Dh4** met tempo wordt een NV (pion f6) aangevallen. **15...Pbd7 16.Ld3 e4 17.Dg3** Diagram



Wat dreigt wit met zijn zet **17.Dg3?**

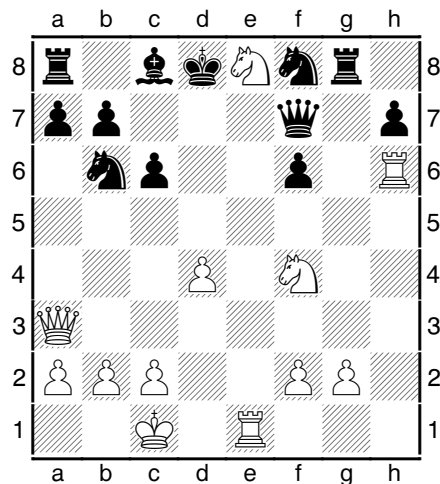
Wit dreigt **18.Pfxd5 cxd5 19.Pxd5 De6 20.Dc7+ Ke8 21.Txe4**

17...Df7 Bijkomende verdediging van pion d5 en weg van Te1 **18.Lxe4** in onvervalste boomhakkersstijl gaat Alkehine erop los **18...dxe4 19.Pxe4 Tg8** aktiveert met tempo een stuk **20.Da3! . 20...Dg7** Diagram



Wit aan zet. Hoe Th6 verdedigen en toch de aanval verder zetten ?

21.Pd6! wit brengt bijkomende stukken in de gevechtszone **21...Pb6** Natuurlijk geen DxTh6 wegens Pf7+ **22.Pe8** een vreselijk moeilijke en ietwat eigenaardige zet **22...Df7** Diagram



Wit geeft mat in 3. Zie je hem ?

23.Dd6+ en zwart gaf op wegens 23....Dd7 (23...Ld7? 24.Dc7#) 24.Dxf6+ De7 25.DxDe7# 1-0

Alekhine bewees met deze partij dat hij de 1e prijs verdiende in "Die Unvollendete".