

Inhoud trainingsnummer 10:

Verzin zelf eens een valletje => pagina 2

Partij-analyseTen aanval !! => pagina 3

Combinaties (Euwe) => pagina 6

Zugzwang => pagina 9

Huiswerk => pagina 12

De Parel van Zandvoort => pagina 13

Synthese van de gehouden enquete:

Ik heb ongeveer 40% respons gekregen wat zeer mooi is.

Uit deze antwoorden blijkt dat de inhoud en de moeilijkheidsgraad van de schaakartikels (meestal) aan de verwachting beantwoorden.

De lay-out kan nog verbeterd worden omdat men nu te veel moet zoeken naar "de oplossing" van het betreffend schaakartikel. Ik zal hier voortaan beter rekening mee te houden.

Ivm de periodiciteit blijkt dat ongeveer 2/3 voorstander is van een 2-wekelijkse verschijning, terwijl 1/3 toch meer een 1 maandelijks verschijning verkiest. Ik onderzoek of ik hier in een 2e jaargang iets kan op verzinnen.

Hierbij bedank ik nog graag iedereen die mijn enquete beantwoordde omdat dit me de mogelijkheid geeft mijn schaaktraining bij te schaven waar nodig.

Ik wens je veel leesplezier

Jan Gooris

schaaktraining.met.jan@gmail.com



De trainingsnummers verschijnen in 2011 op:

De 1e en 15e van de maand (dus 2 per maand),

behalve één enkel nummer in juli en augustus (telkens de 1e)

Verzin zelf eens een valletje ...

Het is misschien spijtig, maar een winnende combinatie valt nooit uit de lucht. Meestal (of altijd) is ze enkel mogelijk door een fout(je) van je tegenstander.

Gelukkig verbiedt het schaakreglement niet je tegenstander te helpen om een fout(je) te maken. Vandaar dat het belangrijk is, hem als het ware voortdurend voor moeilijke keuzes te stellen. Hij zal dan hopelijk wel ooit eens fout grijpen.

Soms kan je hem zelf een valletje opstellen. **Het is aangeraden dit te doen als je zelf slecht staat of wanneer het geen groot nadeel is als hij er niet intrapt.** Ik geef eerst 2 voorbeeldjes, daarna heb ik 3 opgaven waar je zelf een "valletje" mag opstellen.

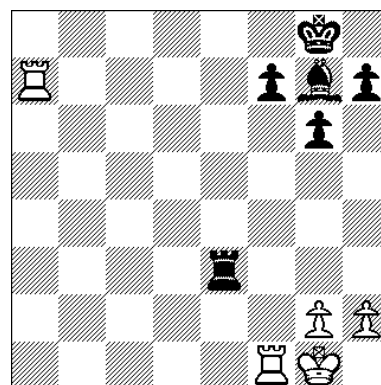
Voorbeeld 1: Zwart aan zet.Stel eens een valletje op ...

Zwart speelt **1...Ld4** en wit moet erg goed oppassen.

Zo verliest bijvoorbeeld:

- 2.Ta8+ wegens Te8+
- of 2.Td1 wegens Td3.
- of 2.Taxf7 verliest wegens 2...-Tf3+ en 3...-TxTf7.
- of 2.Txf7 wegens 2....Te1 mat

Wit heeft maar 2 goede zetten, met name: 2.Td7 of 2.Ta4

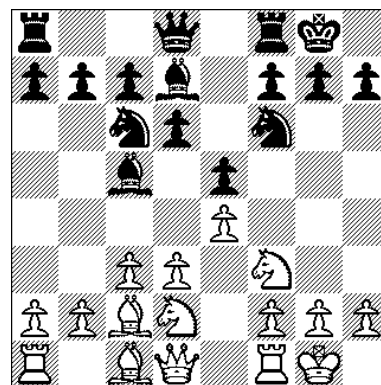


Voorbeeld 2: Wit aan zetStel eens een valletje op

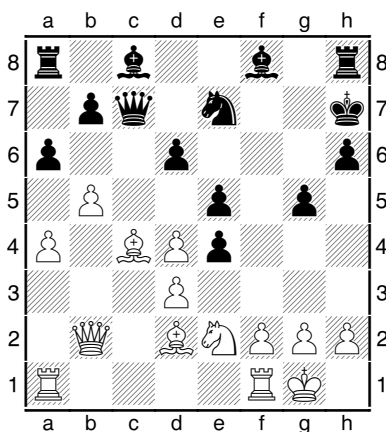
het zou veel te duidelijk zijn voor zwart mocht je hier na 1.b4 -Lb6 2.a4 spelen. Zwart zal dan direct zien dat wit 3.a5 dreigt met stukwinst. Hij zal dus 2...-a6 of a5 spelen en een "gaatje" maken voor Lb6.

Je kan het echter ook sluwert proberen met **1.a4** en als zwart geen gaatje maakt voor zijn Lc5 zal hij hem verliezen wegens 2.b4 - Lb6 en 3.a5.

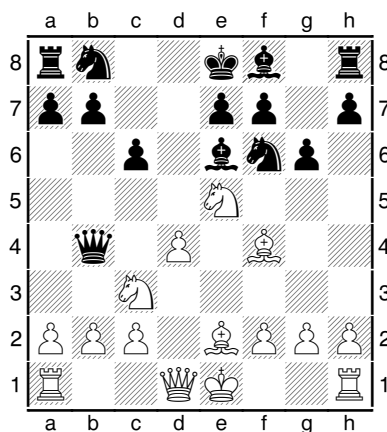
Dezelfde zetten, maar in een andere volgorde doen soms wonderen.



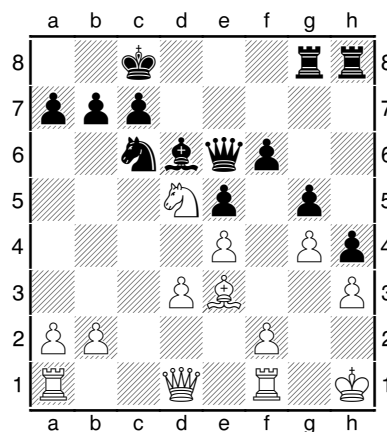
Nu 3 opgaven, met telkens **WIT aan zet. Verzin een valletje.** Ik ben benieuwd naar jouw vondsten. De mijne staan op de volgende pagina.



Valletje 1



Valletje 2:



Valletje 3

Oplossing "stel eens een valletje op"



Valletje 1:

Wit kan pion e4 niet slaan omdat Lc4 "hangt". Door middel van een valletje veroverd wit echter die pion.

Wit speelt 1.Tac1 met de dreiging met 2.Lg8+ de zwarte Dc7 te veroveren. Zwart speelt dus zijn dame weg en wit kan dan rustig met 2.dxe4 de pion slaan.

Valletje 2:

Pion b2 staat aangevallen. Wit kan hem "offeren" door bijvoorbeeld 1.0-0 te spelen en dan hopen dat hij na 1...Dxb2 2.Tb1 voldoende tegenspel krijgt.

Wit verzong echter een interessant valletje en speelde 1.a3! en als zwart nu durft 1...Dxb2 te spelen verliest hij na 2.Pa4 de dame omdat die

geen vluchtvelden meer heeft.

Zwart doorzag dit echter en speelde 1...Da5

Valletje 3:

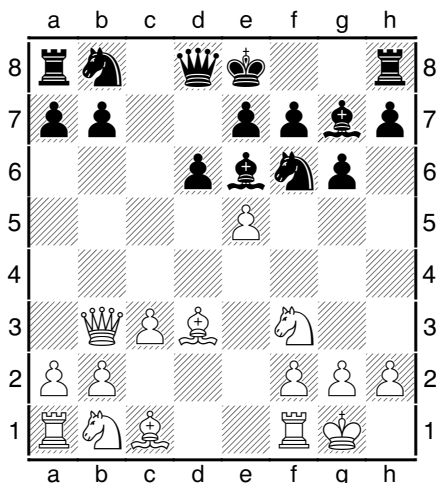
Het valt op dat De6 niet verdedigd staat... Wit verzong daarom 1.Db3 en zwart trapt "erin" want hij speelde 1...-Pd4? waarna zwart 2.LxPd4 -exLd4 met 3.Pb6+ pardoos De6 verloor.

Ik denk dat valletjes herkennen en verzinnen veel kan bijdragen tot tactische vaardigheden, en daarom nodig ik je hierbij uit mij je eigen valletjes in gespeelde partijen over te maken, zodat ik ze kan publiceren en we er allen sterker van worden.

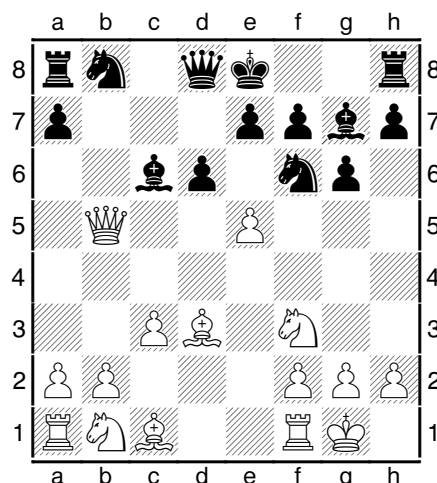
Partij-analyseTen aanval !!

Hierbij een oefenpartijtje dat ik speelde tegen een minder ervaren speler. Het thema van deze partij isAANVAL. In deze analyse dan ook enkele tips hoe je moet aanvallen.

De antwoorden op de vragen staan achteraan het artikel.



Stelling 1

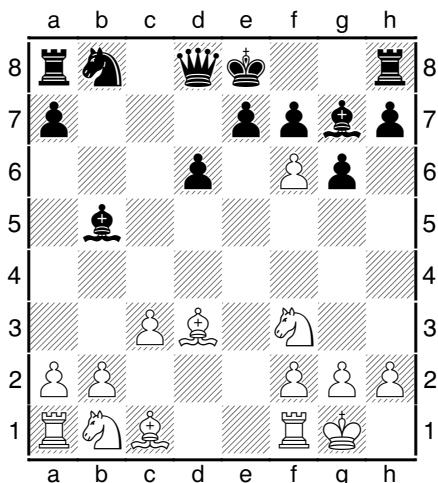


Stelling 2

Vooreerst een korte beoordeling van deze stelling. De witte koning staat in veiligheid, doch die van zwart nog net niet. Met de laatste zet (8..-Le6) heeft zwart aangestuurd op complicaties. Een riskante zaak als je achter staat in ontwikkeling.

Wit aan zet kan nu kiezen uit 9.exPf6 of 9.Db5+ of 9.Dxb7. Wat kies jij, en waarom ?

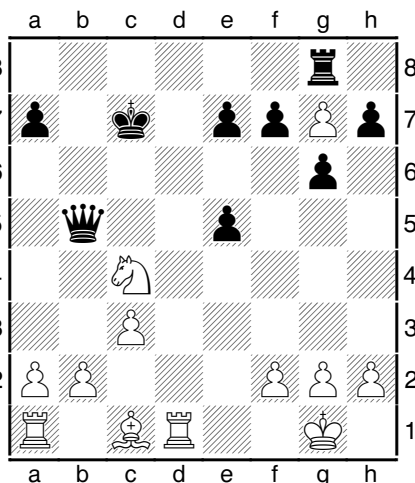
Zwart heeft zopas 10....Lc6 gespeeld. Hoe gaat het nu verder ?



Stelling 3

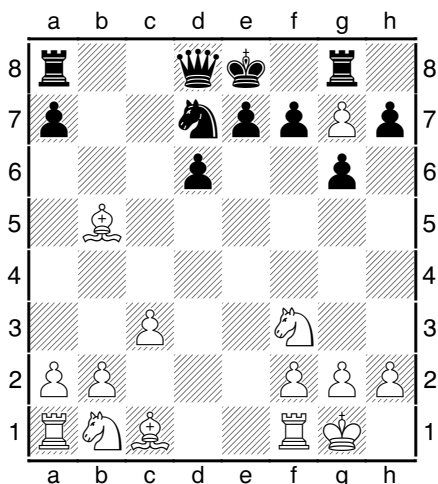
Wit aan zet.

Wat eerst, 12.LxLb5+ of 12.fxLg7 ?



Stelling 6

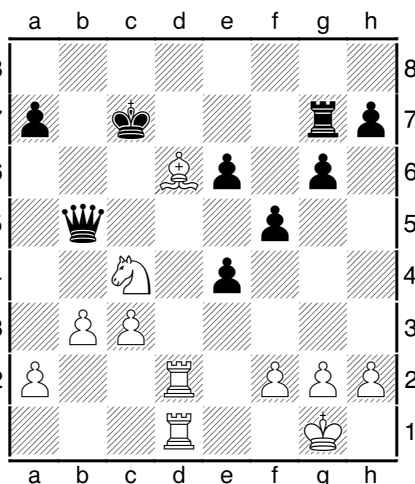
Zwart heeft zopas 20....-Db5 gespeeld en belaagt nu Pc4. Wat doen we met wit ?



Stelling 4

Wit aan zet

Wit staat materiaal voor, maar de zwarte stelling lijkt goed verdedigd. De witte stukken hebben geen toegangsvelden meer. Heb jij voldoende fantasie om de stelling open te gooien ?

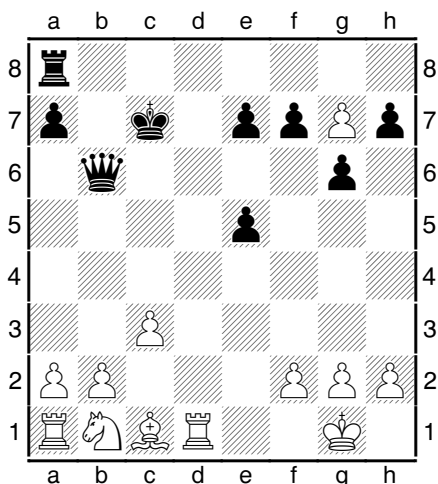


Stelling 7 na 25.Ld6+

Zwart aan zet geeft op

Hij kon hier nu bijvoorbeeld kiezen tussen Kb7 of Kc6 of Kc8.

Hoe zou je met wit verder zetten in elk van deze gevallen ?



Stelling 5

Wit wil zijn ontwikkeling afwerken. Suggesties ?

Antwoorden:

Stelling 1:

-De zet **9.exPf6 - LxDb3**
 10.fxLg7 - Tg8 11.axLb3 - Txb7 heeft wit 3 stukken voor een dame en een pion. Dit is nauwelijks voldoende (eigenlijk te weinig), en het belangrijkste van al is dat de witte aanval is dood gebloed. (Wit heeft geen stukken meer die enige activiteit uitstralen).

Conclusie: een **ZWAKKE** aanvalzet..

-De zet **9.Db5+** houdt de dame op het bord. Zwart moet dan antwoorden met 9...-Ld7 (Dd7? 10.exPf6) 10.Dxb7 of 9.....-Pfd7?! 10.Dxb7-Pb6 en moeilijke complicaties.

Conclusie: is niet slecht, maar hij is

ONDUIDELIJK.

-De zet **9.Dxb7** houdt eveneens de dame op het bord. Zwart moet dan 9...-Ld5 spelen (Pbd7? 10.exPf6) waarna wit kan kiezen tussen bijvoorbeeld 10.Lb5+ of Db5+ zonder dat het te complex wordt.

Conclusie: met 9.Dxb7 wint wit een pion en blijft hij in de aanval. De **BESTE** zet.

Stelling 2:

Wit kan hier kiezen uit 2 principiële voortzettingen.

- Ten eerste kan hij natuurlijk probleemloos Db5 in veiligheid brengen. Aangezien dit is zonder iets aan te vallen van zwart, geeft hij zwart een adempauze zodat die zich beter kan organiseren en o.a. het probleem e5/Pf6 zal aanpakken.

- Ten tweede kan er mogelijk 11.exPf6 - LxDb5 "12.Lb5+ en 13.fxLg7" of omgekeerd "12.fxLg7 en 13.Lxb5+" gespeeld worden. Wit krijgt zo 3 stukken voor de dame, maar zijn aanval blijft zo lopen.

Te onthouden: Indien wit wil proberen zijn aanval gaande te houden moet hij zwart permanent onder druk weten te zetten en enkele aanvalstukken over houden.

Stelling 3:

Beide varianten blijken hetzelfde materiaal op te leveren, maar dit klopt niet.

Na 12.LxLb5+ speelt zwart het beste Kf8 zodat hij na 13.fxLg7-Kxg7 kan spelen en behoorlijk veilig staat.

Vandaar dat 12.fxLg7-Tg8 13.Lb5+ beter is want nu moet zwart Pd7 spelen en kan Ke8 niet zo gemakkelijk in veiligheid gebracht worden.

Stelling 4:

Wit kan het hier rustig spelen en bijvoorbeeld met Lh6 zijn "sterke" g7-pion afdekken, maar met het fantasievolle 14.Pe5!? krijgt zwart geen

rust. Zwart moet 14.....-dxPe5 spelen en dan komt 15.Td1 (aanval van een gepend stuk) en kan Ke8 verder opgejaagd worden.

Stelling 5:

Het lijkt logisch dat Pb1 eerst moet ontwikkeld worden. Ik zag 2 mogelijkheden; 19.Pd2 en 19.Pa3. Indien je Pd2 kiest geef je zwart de mogelijkheid om middels Dd6 dit stuk te pennen (want Td1 staat niet gedekt) en sputtert de witte aanval. Vandaar dat ik Pa3 verkoos. Een goed alternatief is echter ook 19.c4! en 20.Pc3.

Stelling 6:

Pc4 staat daar goed en er is niet direct een beter veld in zicht. Ik opteerde daarom voor 21.b3. Met deze pionzet staat Pc4 daar zeer stevig en kan ik ook probleemloos met Lc1 spelen aangezien de b-pion niet meer door hem gedekt moet worden.

Stelling 7:

- 25.....-Kb7 26.Le5 (Le5 valt Tg7 aan en er dreigt Pd6+ damewinst. Een dubbelaanval !)

- 25.....-Kc6 26.a4-Da6 27.Le5 (Le5 valt Tg7 aan en er dreigt ook Td6+ en damewinst. Een dubbelaanval dus!)

- 25.....-Kc8 26.Le5 (Le5 valt Tg7 aan en er dreigt Pd6+ damewinst. Een dubbelaanval!)

Volledigheidshalve hierbij het volledige partijtje:
1.e4 c5 2.d4 cxd4 3.c3 d3 4.Pf3 d6 5.Lxd3 g6 6.0-0 Lg7 7.Db3 Pf6 8.e5 Le6 9.Dxb7 Ld5 10.Db5+ Lc6 11.exf6 Lxb5 12.fxg7 Tg8 13.Lxb5+ Pd7 14.Pe5 Db6 15.Lxd7+ Kd8 16.Td1 dxe5 17.Lc6+ Kc7 18.Lxa8 Txa8 19.Pa3 Tg8 20.Pc4 Db5 21.b3 Txg7 22.La3 f5 23.Td2 e4 24.Tad1 e6 25.Ld6+ opgave

Eindconclusie:

het geheim van de aanval was dat je permanent de zwakke punten zoekt van je tegenstander en deze permanent onder druk zet. Hierdoor kan hij zijn verdediging niet optimaal organiseren. Laat de vijandelijke koning niet ontsnappen en probeer ook zoveel mogelijk stukken bij de aanval te betrekken en voldoende aanvalstukken in de "zone van de waarheid" te brengen, (t.t.z. in de omgeving van de vijandelijke koning). Werk ook met tempo-zetten. Dit zijn zetten waardoor je materiaal in stelling brengt door iets te dreigen.

Combinaties van een Wereldkampioen: Max Euwe



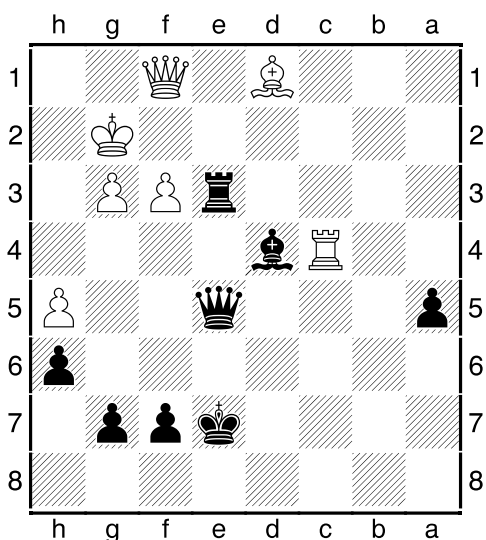
Max Euwe (1901 - 1981) bereikte de wereldtop midden jaren 30. Hij was de enige "amateur" wereldkampioen want zijn beroep was wiskundeleraar. In 1935 spelen Euwe en Aljechin om de wereldtitel. Ze spelen 30 partijen, op meerdere locaties in Nederland. De beroemdste partij is de 26e, de **Parel van Zandvoort** genaamd. Hij speelt er bijna de helft van de zetten steeds met hetzelfde paard !! (Ik heb deze partij als toemaatje achteraan dit nummer bijgevoegd). In de laatste partij, op 15 december, heeft Euwe een gewonnen stelling maar neemt remise omdat hij zo de titel behaalt. Hij wint met 15,5-14,5 het duel en heel Nederland (en België ?) wordt knettergek.

Eén van de onmiddellijke gevolgen is dat er in onze regio veel nieuwe schaakclubs worden opgericht. In 1937 verliest Euwe zijn titel terug aan Aljechin.

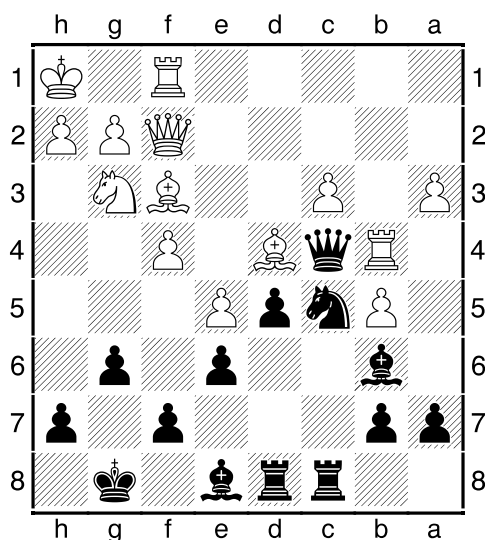
Max Euwe heeft zich bijzonder verdienstelijk gemaakt voor de schaaksport en was o.a. president van de FIDE (1970-1978). Hij heeft ook veel schaakboeken geschreven en was voorstander van een didactische aanpak.

Na zijn dood heeft men hem terecht geëerd met het **Max Euwe Centrum** in Amsterdam.

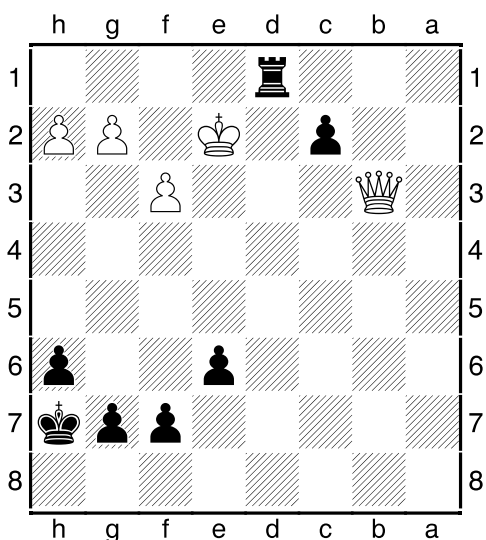
Hieronder enkele combinaties van hem. Steeds Euwe aan zet. (Indien zwart, is het bord gedraaid)



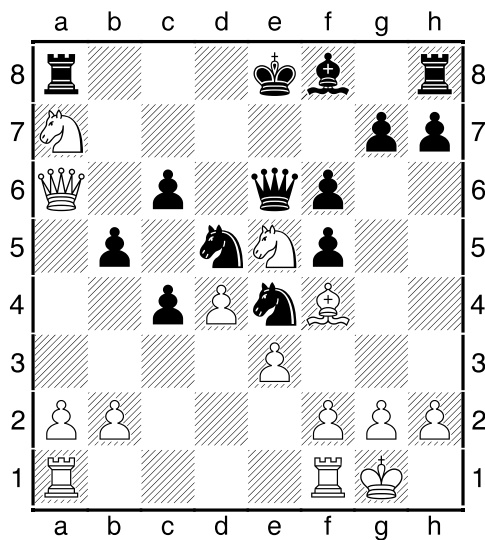
1. Sterk - **Euwe** (1921) ☺☺



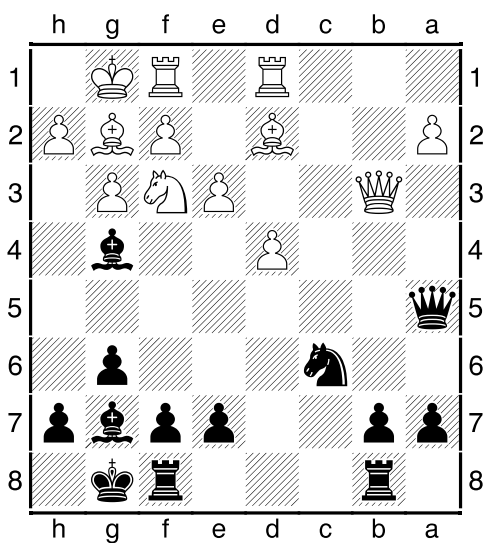
3. O'Hanlon- **Euwe** (1924) ☺☺☺



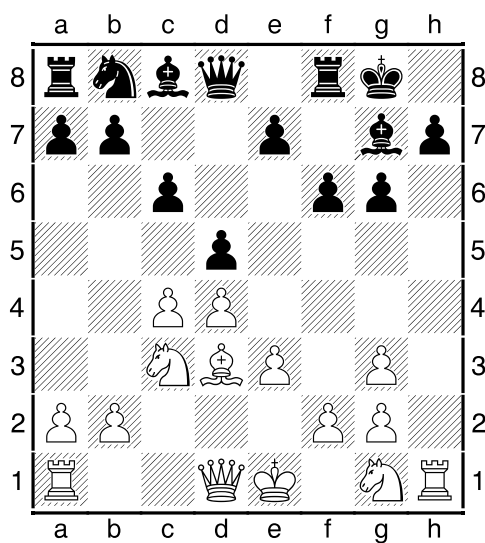
2. Wolf - **Euwe** (1923) ☺



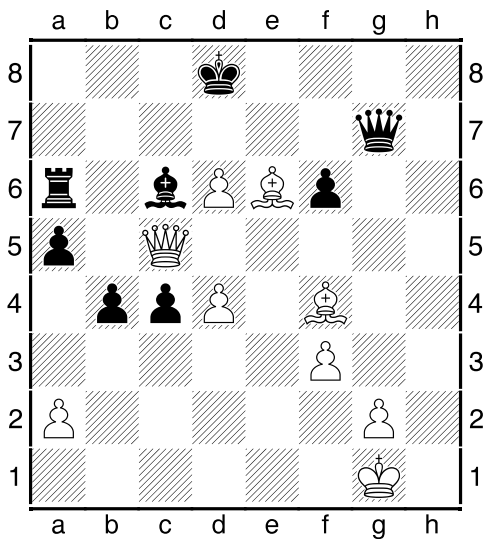
4. **Euwe** - Colle (1924) ☺☺☺☺



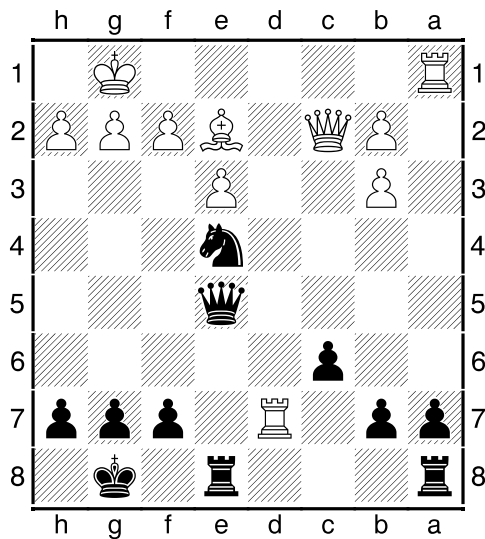
5. Bogoljubov - **Euwe** (1928) ☺ ☺ ☺



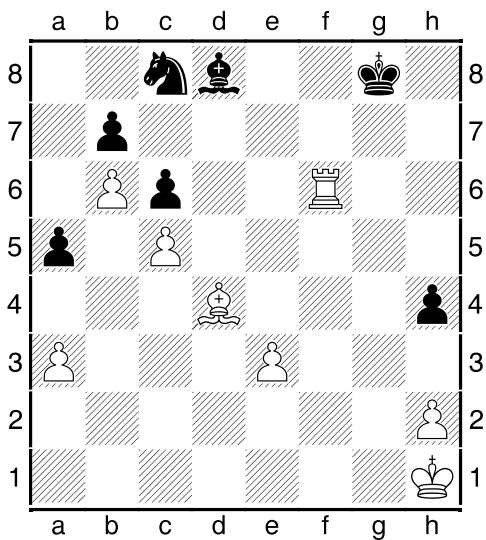
8. **Euwe** - Aljechin (1935) ☺ ☺ ☺ ☺



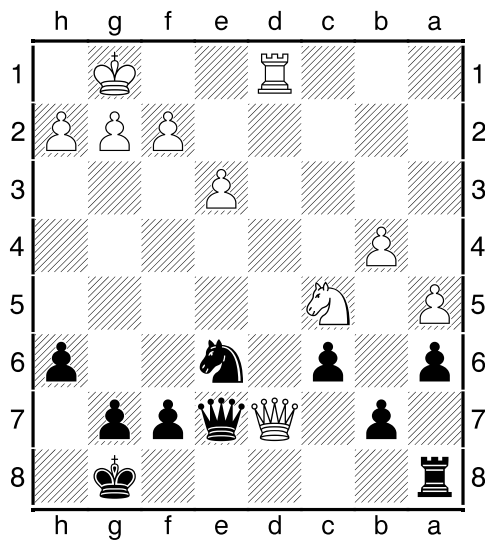
6. **Euwe** - Menchik (1929) ☺ ☺ ☺ ☺



9. Soultanbeieff - **Euwe** (1946) ☺ ☺



7. **Euwe** - Aljechin (1935) ☺ ☺ ☺ ☺



10. Reshevsky - **Euwe** (1951) ☺ ☺

Tips ivm Euwe:

1. Dring binnen in de stelling
2. Een makkie....
3. Tegenaanval
4. Vermoeden 1 (V1) t.t.z. nul-verdedigd punt
5. V1
6. Bedreig een belangrijke verdediger
7. Pionwinst
8. Wit heeft een half open h-lijn
9. V1
10. Penning

Oplossingen combinaties Euwe:

Opgave	Score	Oplossing
1	2	1....Te1 2.Dd3 - Tg1+ 3.Kh3 (of Kh2) - Dxh5 (of Dxg3) mat.
2	1	1.....c1P+ 2.KxTd1 - PxDb3 en zwart heeft een stuk meer.
3	3	1.....Pd3 2.TxDc4 -PxDf2+ 3.TxPf2 - TxTc4 met kwaliteitswinst
4	4	1.....Db7 2.Td8 - Pexc6 enz. Minder goed is 1.Pexc6 vanwege 1...TxPa7!?. Ook 1.Dxc6 is minder sterk omdat na 1...DxDc6 de witte aanval gestopt is.
5	3	1.....Dh5 en wit verliest materiaal
6	4	1.d5 - Lb7 (Ld7? 2.Dc7+ - Ke8 3.Db8+) 2.Dc7+ - DxDc7 3.dxDc7+ Ke7 4.c8D en stukwinst.
7	4	1.Txc6! en materiaalwinst (1...bxTc6? 2.b7 en promotie op b8 of c8)
8	4	1.Txh7! - KxTh7 2.Dh5 - Kg8 3.Lxg6 - Lh6 (Te8 4.LxTe8) 4.DxLh6 - Tf7 5.LxTf7 en wit heeft 3 pionnen gewonnen
9	2	1.....Df5! 2.Td4 -Dxf2+ en pionwinst
10	2	1.....Td8 en stukwinst

Totaal score

Bij een score van:

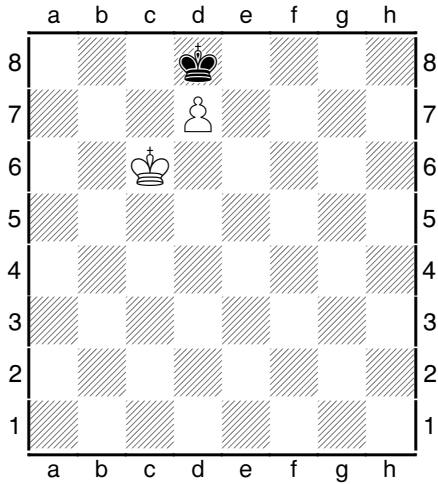
meer dan 25 zit je zeker boven de 2000 Elo
 tussen 20 en 25 zit je ergens rond 1800 Elo
 tussen 15 en 20 rond de 1500 Elo

Zugzwang

In het Nederlands spreken we soms wel van zetdwang, maar in de Franse en Engelse literatuur houden ze het allemaal bij het Duitse zugzwang.

Vooreerst een definitie van dit begrip; "Je bent in **Zugzwang als je moet zetten, en hierdoor je stelling zal slechter maken**". Je zou dus liever niet zetten, maar jammer genoeg moet je zetten.

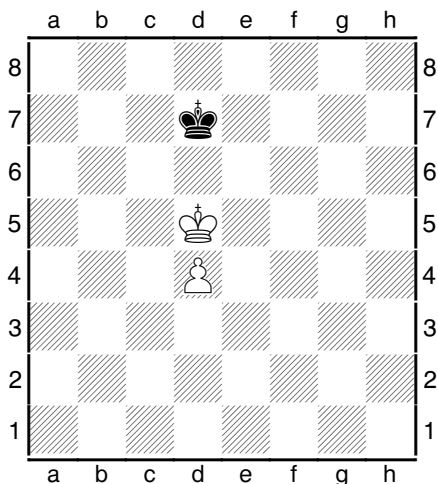
Deze techniek wordt meestal toegepast in verre eindspelen om de verdedigende koning uit zijn goede positie te halen. Een eenvoudig voorbeeld:



Wit aan zet ... winst of remise ?
 Zwart aan zet verlies of remise ?

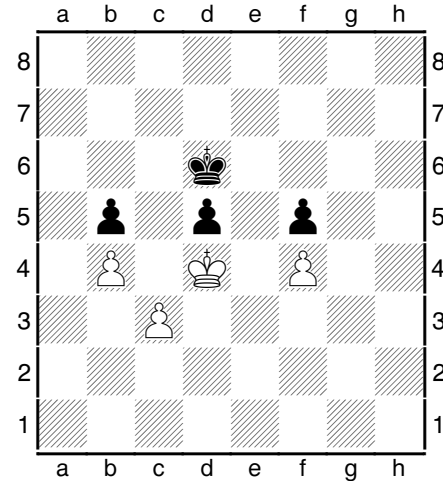
Met wit aan zet is het remise (1.Kd6 is pat), doch indien zwart aan zet is verliest hij de partij (1...-Ke7 2.Kc7 en promotie) wantzugzwang

Ook het volgende ken je waarschijnlijk:



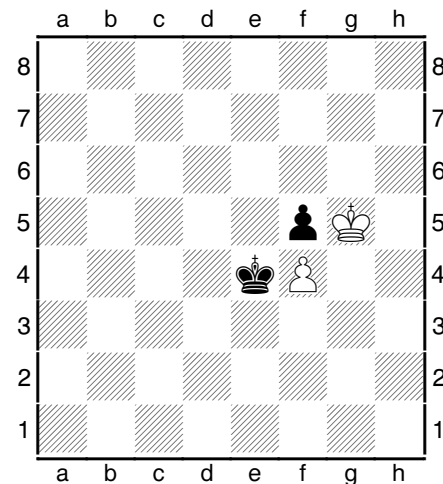
Wit aan zet ...winst of remise ?

Wit aan zet en het blijft remise (Ke5 - Ke7 enz), doch zwart aan zet verliest door zugzwang (1...-Kc7 2.Ke6 of 1...-Ke7 2.Kc6)
 Enkele complexere voorbeelden:



Wit aan zeten het is remise.
 Zwart aan zet verliest echter omdat Kd6 zijn strategische plaats moet verlaten (zugzwang) en de witte koning dan kan binnendringen in de stelling.

Hieronder een voorbeeld van wederzijdse zugzwang. Hij die moet zetten verliest de partij !



Wit aan zet verliest (zugzwang)
 Zwart aan zet verliest (zugzwang)

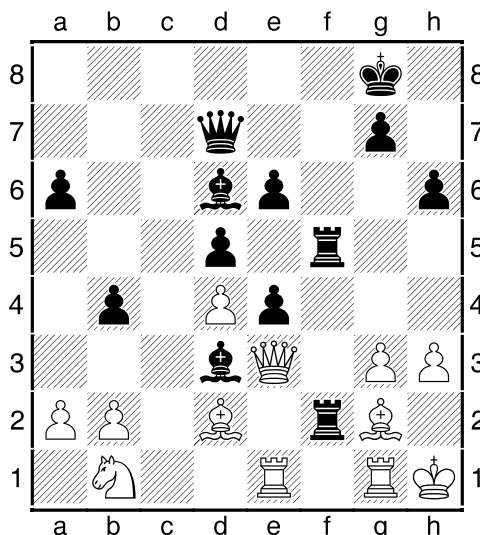
In extreme gevallen kan zugzwang ook in het middenspel voorkomen. Het strafste voorbeeld dat ik ken is de volgende partij uit 1923 waarin Nimzowitsch (wie anders !?) het demonsteert.

Saemisch,Fritz - Nimzowitsch,Aaron [E06]

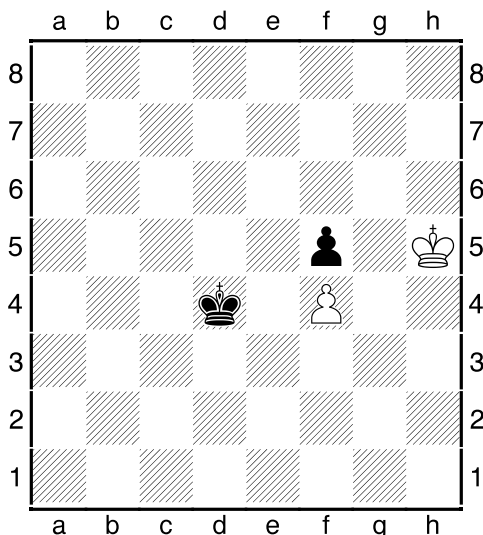
Copenhagen , 1923

1.d4 Pf6 2.c4 e6 3.Pf3 b6 4.g3 Lb7 5.Lg2 Le7
6.Pc3 0-0 7.0-0 d5 8.Pe5 c6 9.cxd5 cxd5 10.Lf4
a6 11.Tc1 b5 12.Db3 Pc6 13.Pxc6 Lxc6 14.h3
Dd7 15.Kh2 Ph5 16.Ld2 f5 17.Dd1 b4 18.Pb1
Lb5 19.Tg1 Ld6 20.e4 fxe4 21.Dxh5 Txf2
22.Dg5 Taf8 23.Kh1 T8f5 24.De3 Ld3 25.Tce1
h6! en opgave door wit (diagram)

Inderdaad, de witspeler gaf hier op want hij zal zijn stelling enkel dramatisch kunnen slechter maken als hij zet. Zwart dreigt 1...T5f3 en stukwinst en wit kan daar niets zinnigs tegen inbrengen (1.Lc1-LxPb1 of 1.Tc1-Te2 of 1.Tgf1-Lxf1) zonder materiaal te verliezen.

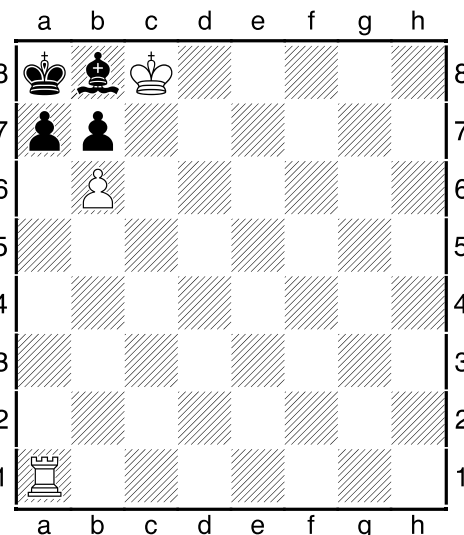


En nuenkele oefeningen met het thema zugzwang:



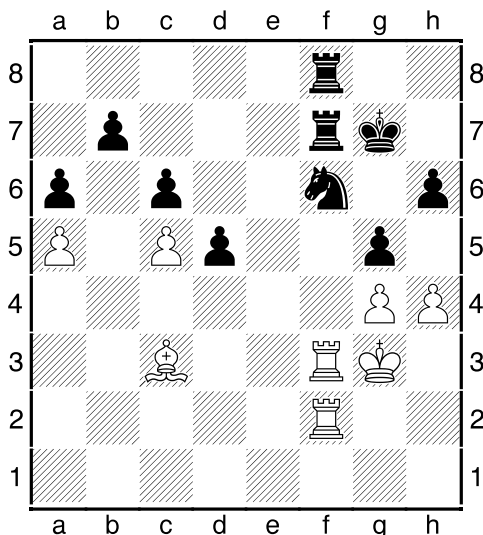
Zugzwang 1

a. wit aan zet wint b. zwart aan zet wint



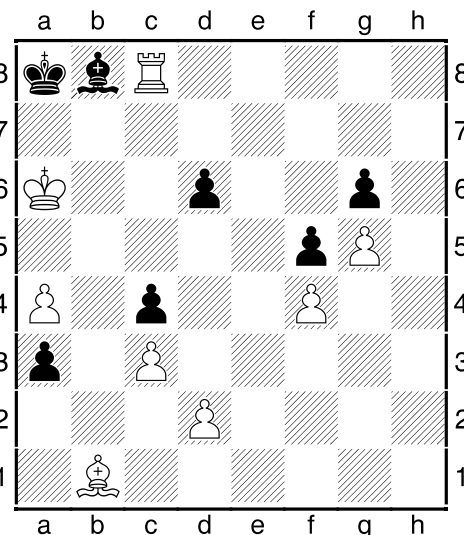
Zugzwang 3

Wit aan zet



Zugzwang 2

Wit aan zet



Zugzwang 4:

Wit geeft mat in 3 (door zugzwang)

Oplossing Zugzwang:

Zugzwang 1:

-Wit aan zet wint door: 1.Kg6-Ke4 2.Kg5 en zwart moet door zugzwang zijn f-pion opgeven en hij verliest.

-Zwart aan zet wint door: 1...-Ke3 2.Kg5-Ke4 en wit moet door zugzwang zijn f-pion opgeven en hij verliest

Zugzwang 2

Wit wint met 1.h5! omdat de zwarte stelling verlamd is. Zwart kan kiezen tussen een konings- of torenzet (doch dan gaat Pf6 verloren) of een pionzet (d- of b-pion) die dan gewoon genomen wordt en zwart moet opnieuw spelen en weer zijn stelling slechter maken.

Zugzwang 3:

Wit wint met 1.Ta6!! -bXTa6 (er is geen andere zet) en 2.b7 schaakmat (met een licht sadisme).

Zugzwang 4:

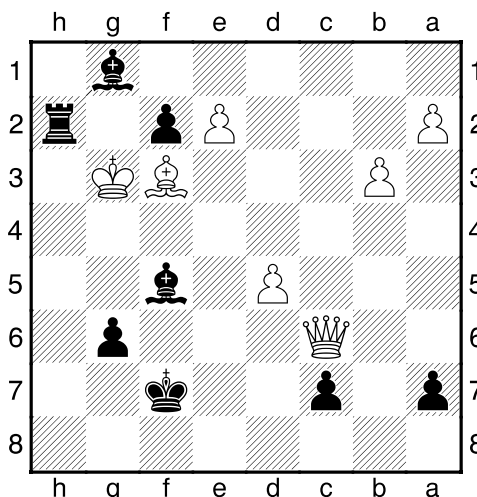
Een moeilijke opgave waar we het thema "zugzwang" gebruiken. We zorgen ervoor dat zwart altijd slechts 1 enkele zet heeft en op deze wijze zijn eigen stelling "slechter" maakt. De oplossing is :
1.La2! - d5 (er is geen andere zet mogelijk) 2.d4! cxd5 (weer de enige zet die kan) 3.Lxd5 mat

Huiswerk Nr 10

Hierbij een stelling van de Franse supergrootmeester Vachier Lagrave.

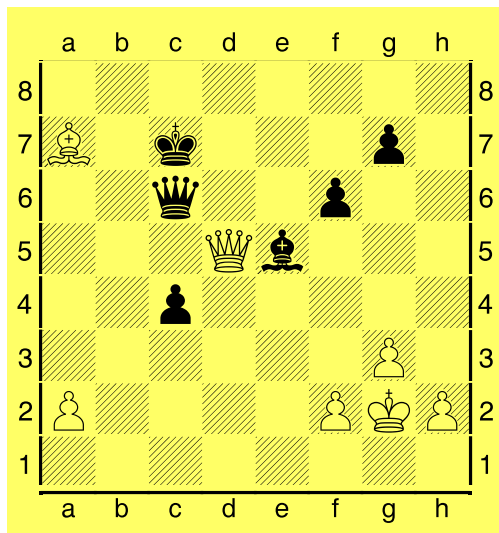
Zwart aan zet geeft mat in 6 zetten.

Tip/ onderzoek met zwart enkel de kandidaatzetten die de witte koning schaakzetten en in een matnet duwen.



Oplossing huiswerk Nr9

In deze stelling is wit aan zet.



Altijd eerst de (zinnige) schaakzetten bekijken !!

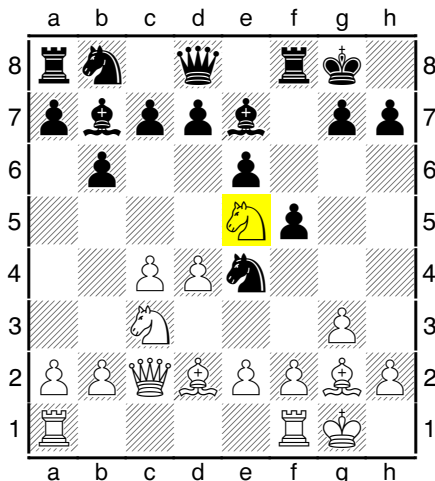
Dus

- **1.DxDc6+** KxDc6 en er is geen verdere tactiek. In dit lopereindspel met een pion meer zal wit zeer moeilijk kunnen winnen
- **1. Df7+** (mag niet!! want Dd5 staat gepend op Kg2 ☺)
- **1.Lb6+** - KxLb6 en wit staat een stuk achter
- **1.Lb8+** - Kb6 (of Kb7 maar niet KxLb8? want DxDc6) 2.DxDc6+ (weer eerst de schaakzetten bekijken!!) - KxDc6 3.LxLe5 - fxLe5 en wit heeft nu een pionneneindspel met een pion meer. Het geoefend oog ziet dan dat wit niet enkel een pion meer heeft, maar ook de verste vrijpion (a-pion tegen c-pion). Indien Kg2 op tijd is om pion c4 te stoppen is wit dus technisch gewonnen. Even controlerenmet 4.Kf3 zijn we in het vierkant van de c4-pion en dus kunnen we hem stoppen.

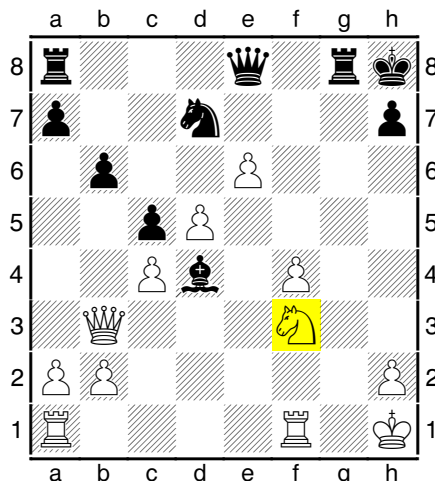
De Parel van Zandvoort (schaakcultuur)

Deze wereldberoemde partij werd op **3 december 1935** gespeeld tijdens de titelstrijd voor de wereldtitel tussen **Euwe en Aljechin**. In deze partij speelt Euwe **19 keer met hetzelfde paard !!!**

1.d4 e6 2.c4 f5 3.g3 Lb4+ 4.Ld2 Le7 5.Lg2 Pf6
6.Pc3 0-0 7.Pf3 Pe4 8.0-0 b6 9.Dc2 Lb7 10.Pe5

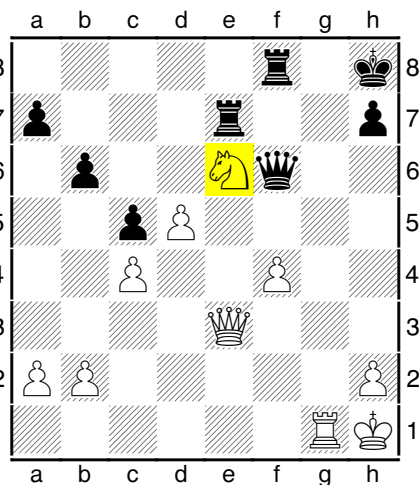
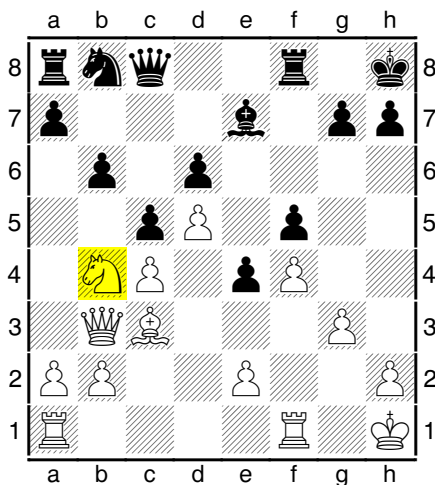


21.Pxf5 Lxc3 22.Pxd6 Db8 23.Pxe4 Lf6 24.Pd2
g5 25.e4 gxf4 26.gxf4 Ld4 27.e5 De8 28.e6 Tg8
29.Pf3



10...Pxc3 11.Lxc3 Lxg2 12.Kxg2 Dc8 13.d5 d6
14.Pd3 e5 15.Kh1 c6 16.Db3 Kh8 17.f4 e4
18.Pb4 c5

30...Dg6 30.Tg1 Lxg1 31.Txg1 Df6 32.Pg5
Tg7 33.exd7 Txd7 34.De3 Te7 35.Pe6 Tf8



19.Pc2 Pd7 20.Pe3 Lf6

36.De5 Dxe5 37.fxe5 Tf5 38.Te1 h6 39.Pd8 Tf2
40.e6 Td2 41.Pc6 Te8 42.e7 b5 43.Pd8 Kg7
44.Pb7 Kf6
45.Te6+ Kg5
46.Pd6 Txe7
47.Pe4+ 1-0

