

# Vlaanderen Schaakt Digitaal

Het VSF-ledenblad verschijnt op de 1e en de 15e van elke maand,  
behalve in juli en augustus met enkel een nummer op de 1e van de maand

## Inhoudstafel

### VSD 2017 - 21

pagina 2	:	Toernooi-kalender
pagina 3	:	Wereldkampioenschap 65+
pagina 6	:	Alekhine of Aljechin (deel 3)
pagina 7	:	Alekhine's gun
pagina 9	:	Een trein probleem
pagina 10	:	Alekhine speelt mooie wendingen
pagina 13	:	Alekhine in het eindspel

Redactie/auteur: Jan Gooris



mag niet openbaar op het Internet  
geplaatst worden

[vlaanderen.schaakt.digitaal@gmail.com](mailto:vlaanderen.schaakt.digitaal@gmail.com)

Verantwoordelijke uitgever:  
VSF vzw  
[schaakfederatie.be](http://schaakfederatie.be)

Maatschappelijke zetel:  
Lindestraat 81,  
BE-2800 Mechelen



## Summiere toernooi-kalender 2017

23 en 30 Dec en 06 Jan	1e Open Rapid KGSRL	Gent
27 en 28 Dec	10e Jeugd criterium	Brugge
20 Jan	Vlaams Schoolkampioenschap Lager Ond <a href="mailto:tom.piceu@gmail.com">tom.piceu@gmail.com</a>	Turnhout
21 Jan	Vlaams Schoolkampioenschap Second Ond <a href="mailto:tom.piceu@gmail.com">tom.piceu@gmail.com</a>	Turnhout
24 Feb 03 - 04 Mar	VSF-Jeugdkampioenschap 2018	Mechelen

### AV KBSB 18 nov 2018

Op de Algemene Vergadering KBSB 2018 is Gunther Delhaes herverkozen als voorzitter met nipte meerderheid. Er zijn nu ook twee ondervoorzitters, ééntje voor elke federatie waarvan de voorzitter geen deel uitmaakt. In casu Bart Van Tichelen (VSF) en Raymond Van Melsen (FEFB).

### Solidariteitsactie voor Karina Gulieva

In het vorige nummer kon je lezen dat de (ouders van) de Belgische Kampioene Karina Gulieva (11 jaar) illegaal zijn, hier niet mogen werken en nu financieel aan de grond zitten. VSF had dan ook opgeroepen tot een **solidariteitsactie** om Karina (en ouders) een beetje hoop en toekomst te geven.

Tot op heden is er **876€** ingezameld waarvoor dank.

Er zijn 586€ aan individuele bijdragen maar tot op heden zijn er slechts 4 clubs (Boey Temse - Knokke - O'Kelly - Zwarte Dame) die ook een gift deden (290€).

Dat is wel erg weinig en we hopen dat elke club nog een inspanning levert.



### **NIEUW !**

**Clubs** die storten kunnen een digitaal boekje "50 matpatronen + oefeningen" aanvragen voor hun clubleden via [Solidariteitsactie voor Karina Gulieva - 50 matpatronen](#)

**Schakers** die een gifte doen van minstens 10€ kunnen per schijf van 10€ ofwel een partij-analyse aanvragen of een Internet-partij (5 min +20sec) spelen tegen een VSF-bestuurder (> 2000 Elo !).

Doe het via: [Partij-analyse of Internet-partij voor Karina](#)

Storten op **IBAN BE52 9731 7372 4509**. Mededeling: **Karina**



### Verzekering

Al de VSF-schakers zijn verzekerd bij ARENA.



Details: VSF-website deel administratie

## Wereldkampioenschap 65+ IM Jan Rooze wordt gedeeld 2e !!

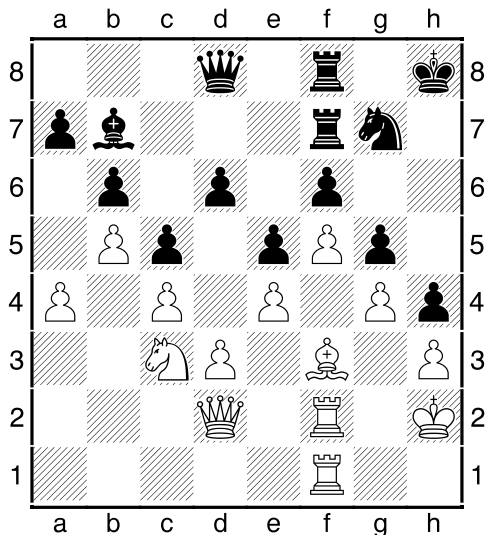
Een mooie opsteker voor het Belgische schaak is de sterke prestatie van IM Jan Rooze (70 jaar) die op het Wereldkampioenschap 65+, in het Italiaanse Acqui Terme, een gedeelde 2e plaats kon behalen (met 8 op 11). Jan verloor geen enkele partij en won er 5.

	Naam	FED	RtgI	Pts.
GM	Sveshnikov Evgeny	RUS	2480	8,5
GM	Vaisser Anatoly	FRA	2503	8,0
GM	Jansa Vlastimil	CZE	2425	8,0
GM	Okhotnik Vladimir	FRA	2434	8,0
GM	Vogt Lothar	GER	2398	8,0
GM	Balashov Yuri S	RUS	2437	8,0
GM	Torre Eugenio	PHI	2465	8,0
IM	Lisenko Alexander V	RUS	2372	8,0
IM	Rooze Jan	BEL	2314	8,0
GM	Vasiukov Evgeni	RUS	2404	8,0
IM	Shevelev Arkady	ISR	2280	7,5
	Primbetov Marat	KAZ	2222	7,5

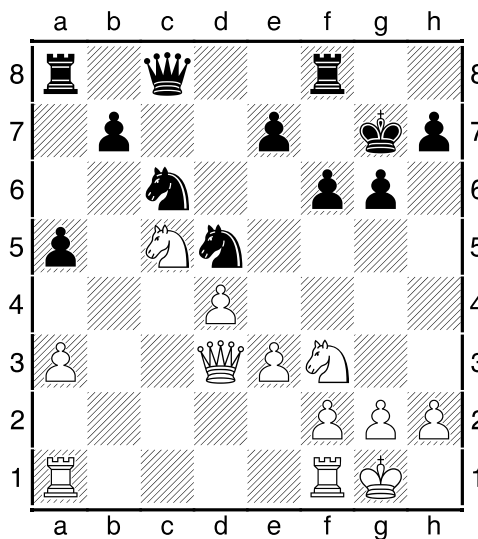
Voor meer details zie:

<http://www.chess-results.com/tnr282187.aspx?lan=17&art=25&fedb=BEL&wi=821>

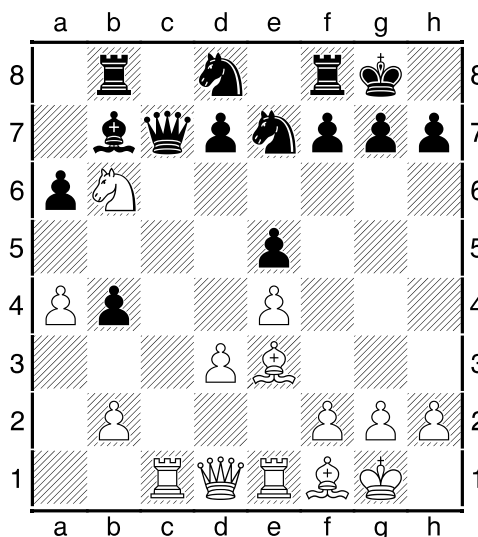
Enkele partij-fragmenten van hem:



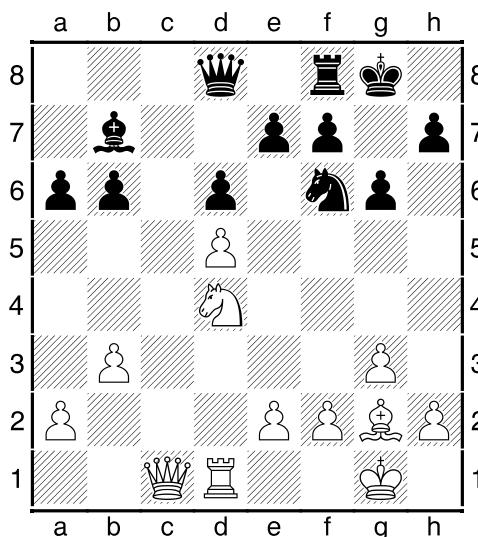
R1: Wit aanvaardt het remise-voorstel.  
Hoe beoordeel jij deze stelling ?



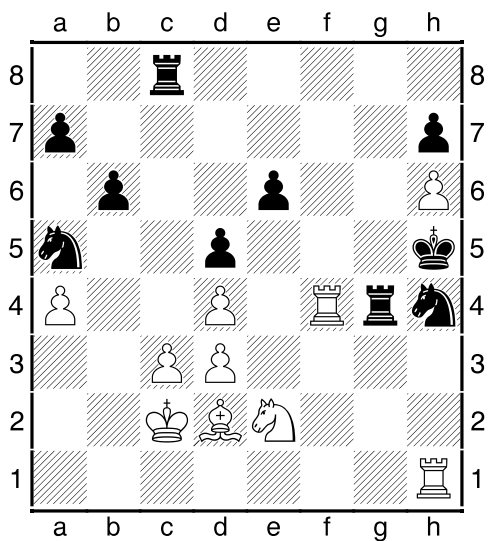
R2: Wit aan zet.



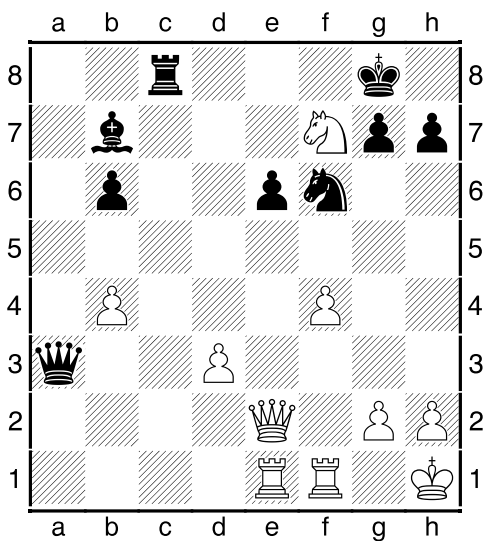
R4 : Kies uit 18...Pdc6 of 18...Lc6.



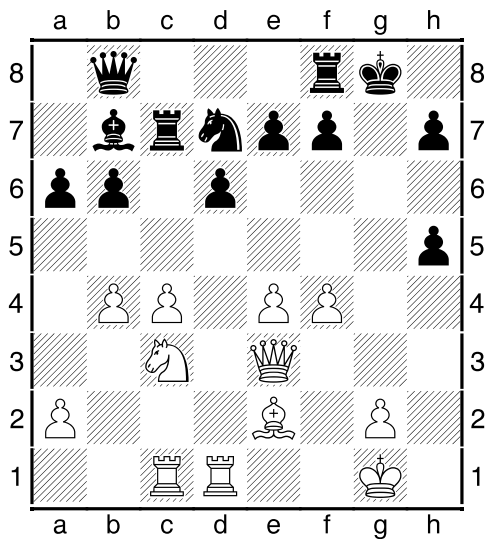
R5 : Is 20...Pxd5 of 20...Lxd5 veilig ?



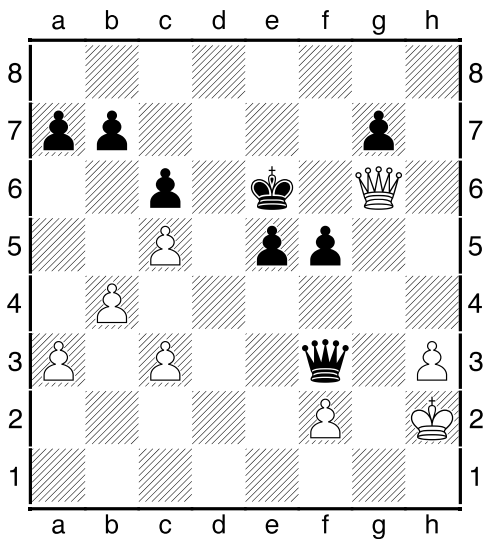
R6 : Wit aan zet.



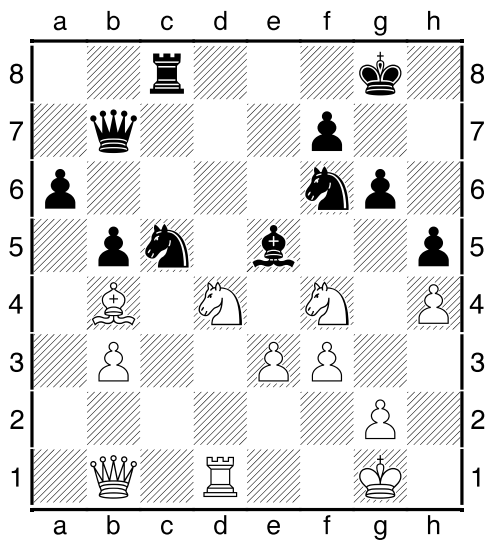
R9 : Zwart aan zet pakt nu uit met de enige zet die hem in de partij kan houden. Dewelke ?



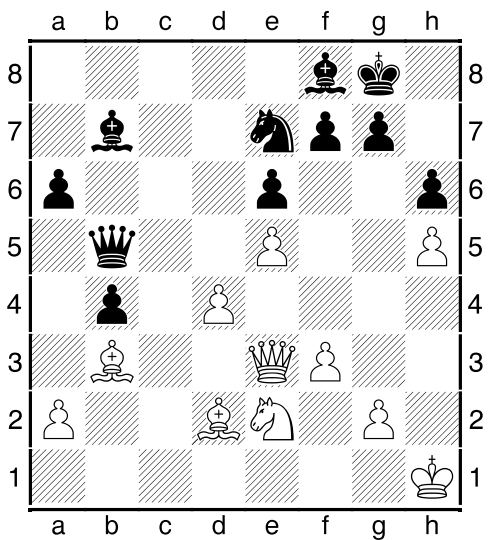
R7 : Wit aan zet.



R10 : Speel je 33...Ke7 of 33...Kd5 ?



R8 : Wit aan zet.



R11: Zwart aan zet.

R1	<p>Uit R1 : <b>FM Gibbons, Robert (1948) - IM Rooze, Jan (2314)</b>  De stelling is erg gesloten want bijna alle pionnen zijn geblokkeerd. Zwart heeft wel een ruimteprobleem waarbij o.a. Pg7 enkel naar e8-c7 en a8 kan huppelen. Wit heeft daarentegen meer ruimte en kan met a4-a5 de stelling op het gepaste moment meer openen. Eindconclusie: wit heeft betere mogelijkheden maar of het lange laveerwerk tot een winst zou leiden is onvoorspelbaar en dit verklaard mogelijk waarom wit remise aanvaardde.</p>
R2	<p>Uit R2 : <b>IM Rooze, Jan (2314) - Dorner, Guenther (1918)</b>  Wit wint een pion en later ook de partij met <b>20.Db3</b> (dubbelaanval op het Niet Verdedigde Pd5 en de Nul Verdedigde pion b7).</p>
R4	<p>Uit R4 : <b>IM Rooze, Jan (2314) - FM Barlocco, Carlo (2056)</b>  Met <b>18...Pdc6!</b> ontwikkelt zwart een stuk, worden de torens verbonden en verdedigt hij Pe7. Kortom, een goede zet.  Na het foutieve <b>18...Lc6?</b> volgde er <b>19.Pd5!</b> en zwart gaf op vanwege materiaalverlies na 19...Dd6 20.Lc5 en Pe7 gaat verloren.</p>
R5	<p>Uit R5 : <b>IM Trois, Francisco R.T (2184) - IM Rooze, Jan (2314)</b>  <b>20...Pxd5!</b> inderdaad, zwart kan die pion slaan wat de druk op zijn stelling vermindert. <b>21.Pc6 Lxc6 22.Dxc6 Pf6</b> enz. remise op zet 34.  Fout was natuurlijk <b>20...Lxd5??</b> geweest wegens 21.LxLd5 PxLd5 22.Pc6 en stukwinst.</p>
R6	<p>Uit R6 : <b>IM Rooze, Jan (2314) - IM Sorensen, Bent (2216)</b>  Onder het motto, "een gepend stuk moet je aanvallen" speelt wit hier <b>35.Le1! Txf4 36.Pxf4+ Kg4 37.Txh4+</b> en wit won aldus een stuk en later ook de partij.</p>
R7	<p>Uit R7 : <b>Primbetov, Marat (2222) - IM Rooze, Jan (2314)</b>  Zwart kwam hier goed weg want wit miste hier <b>26.Pd5!</b> wat na 26...LxPd5 27.TxLd5! een bijkomend stuk in de Koningsaanval betreft en mogelijk beslissend had geweest.</p>
R8	<p>Uit R8 : <b>IM Rooze, Jan (2314) - FM Boehnisch, Manfred (2285)</b>  Er volgt een mooi offer met <b>30.Pxg6!</b> en omdat <b>30...fxPg6 31.Dxg6+ Dg7</b> (of <b>31...Kh8 32.LxPc5 TxLc5 33.Pf5 Tc8 34.Pd6 LxPd6 35.DxPf6+ en 37.DxLd6</b> met een gewonnen eindspel) <b>32.DxDg7+ KxDg7 33.LxPc5 TxLc5 34.Pd6+</b> allemaal verliest, probeert zwart het met <b>30...LxPd4</b> wat echter na <b>31.exLd4 fxPg6 32.dxCp5</b> ook verloren is.</p>
R9	<p>Uit R9 : <b>GM Vaisser, Anatoly (2503) - IM Rooze, Jan (2314)</b>  Jan speelt hier tegen de hoogste Elo (top seed) en komt onder grote aanvalsdruk te staan, maar weet stand te houden. Er volgde <b>26...Db3!</b> dit verdedigt pion e6 en dreigt erg vervelend Tc2, waarna in combinatie met Lb7 de pion op g2 valt.  <b>27.Pg5 Tc2 28.Dxe6+ Dxe6 29.Txe6 Lxg2+ 30.Kg1 Lxf1 31.Kxf1 h6 32.Pf3 Pd5 33.f5 Pxb4 34.Pe5 Tc8 35.Pg6 Td8 36.d4 Kh7 37.Kg2 Td5 38.Pe7 Txd4 39.Txb6 Pd5 40.Pxd5 ½-½</b></p>
R10	<p>Uit R10 : <b>IM Rooze, Jan (2314) - IM Povah, Nigel E (2295)</b>  Het is erg pijnlijk om <b>33...Kd5??</b> te spelen vanwege <b>34.Df7+ Ke4 35.Dc4</b> en mat. Vandaar <b>33...Ke7 34.Dxg7+ Ke6 35.Dg6+ Kd7 36.Df7+ Kd8 37.Df8+ Kc7 ½-½</b></p>
R11	<p>Uit R11 : <b>Privara, Igor (2184) - IM Rooze, Jan (2314)</b>  In de laatste ronde winnen is altijd belangrijk om een goed eindresultaat neer te zetten, en Jan grijpt hier zijn kans met beide handen en speelt <b>37...Pf5 38.Df2 DxPe2!</b> en opgave want stukverlies na 39.DxDe2 Pg3+.  Het is altijd leuk om op deze wijze een toernooi af te sluiten.</p>

## Alekhine of Aljechin (deel 3: 1927 - 1939)

In 1927 krijgt Aljechin eindelijk de Franse nationaliteit en slaagt men erin om de 10.000 dollar te organiseren die Capablanca vroeg als inzet voor de strijd om de wereldtitel. In zijn voorbereiding tot de match onderwerpt Aljechin de partijen van Capablanca aan een kritisch onderzoek. Zijn conclusie is dat de onklopbare gewaande Capablanca een zeer sterke strateeg is, maar dat zijn zwakke punt de tactiek is. Dit inzicht levert hem tijdens de 10 weken durende (!) wedstrijd te Buenos Aires (1927) enkele tactische winstpartijen op (1 - 11 - 21 en 34e partij).

Aljechin wint de strijd om de wereldtitel na 34 partijen (+6, -3, =25). Eens de wereldtitel op zak keert Aljechin terug naar Europa met het schip dat de toepasselijke naam "Julius Cesar" draagt.

In 1929 daagt Bogoljubow de (nieuwe) wereldkampioen Aljechin uit maar de score is vernietigend. Aljechin wint met 19,5-9,5. In 1934 doet Bogoljubow een nieuwe poging maar ook daar komt hij tekort (+8,-3,=15 voor Aljechin).

Als wereldkampioen reist hij de wereld rond en geeft massa's simultaan- en blindscéances.

Hij wordt zelfs kolonel bij het Mexicaanse leger en aangesteld tot schaakinstructeur van dit leger.

In 1935 slaagt **Max Euwe** er (verrassend ?) in om de wereldtitel te winnen van Aljechin, doch in 1937 herovert Aljechin hem opnieuw. Hoe dan ook, de wereldtitel van Max Euwe betekende een geweldige boem voor het Nederlandse (en Belgische ?) schaak.

Aljechin was gekend vanwege zijn drankprobleem en zijn kettingroken<sup>1</sup>, waar hij op latere leeftijd wel mee gestopt is. Er circuleerden dan ook tal van grapjes rond Aljechin's drankprobleem.

- AL = alcohol JE =jenever CH = champagne IN =innemen.
- tijdens een partij om de wereldtitel werd hij verdacht van fraude want hij speelde met een stuk in zijn kraag.
- in 1935, toen de titelkansen van Euwe zo rond de 25e partij waren gestegen, schreef men: "Men mag de huid van de beer niet verkopen voor deze geschoten is. Laten we nuchter blijven want deze is pas aangeschoten"

Aljechin was behoorlijk bijgelovig en nam zijn talisman, de Siamesche kater genaamd Chess, overal mee waar mogelijk. Aan het bord was hij erg nerveus en ziekelijk ambitieus en kon hij moeilijk zijn gevoelens onder controle houden. Bij een complexe stelling of een nieuwtje op het bord draaide hij rond de tafel zoals een gier rond zijn prooi. Op latere leeftijd werd zijn gedrag meer normaal.

Hij was een eenzame figuur die geen vrienden had, hij was weinig spraakzaam en persoonlijke vragen wimpelde hij af met nietszeggende of onduidelijke antwoorden. Niemand heeft hem ooit hartelijk zien lachen en de tegenslagen van zijn leven droeg hij met waardigheid.

Enkel over schaken kon hij een uitgebreid gesprek hebben.

Aljechin had ook iets bijzonders met oudere vrouwen tot wie hij zich steeds aangetrokken voelde. Zo schrijft Edward Lasker in zijn "Chess Secrets" : *tijdens het toernooi Scheveningen 1913 was Aljechin na de voorlaatste ronde zeker van de overwinning en nodigde hij ons uit in een nachtclub om dit te vieren. Hij tracteerde op champagne en al snel waren er barmeisjes die ons kwamen vergezellen. Hij had echter enkel oog voor een oudere (dikke) dame met wie hij de hele tijd danste.* Aljechin zal uiteindelijk 3 keer trouwen.

Een eerste huwelijk is in 1920 om zijn dochter Valentine te legaliseren. Zijn 2<sup>e</sup> huwelijk heeft plaats in 1921 met Annelies Rüegg waardoor hij ook Rusland kan verlaten en waarmee hij een zoon heeft, Alexander. In Parijs leeft hij samen met een weduwe maar er zou geen huwelijk geweest zijn.

In 1934 trouwt hij met weduwe Grace Freeman Wishart. Zij had de Britse nationaliteit en is net zoals zijn vorige echtgenotes een 10-tal ouder dan hem. Hij had haar ontmoet in een klein schaaktornooi te Tokyo, dat zij won. Haar prijs was één van Aljechin's boeken. Zij vroeg hem dit te signeren en van het éne kwam het andere ....

Curiosum: *Ik las op het Internet dat Aljechin zijn naam zelf uitsprak als "Al-YEKH-een" wat mogelijk verklaart waarom er in de Germaanse literatuur Aljechin staat en elders Alekhine.*

1 Soms rookte hij 70 à 100 sigaretten op een dag.

## Alekhine's gun

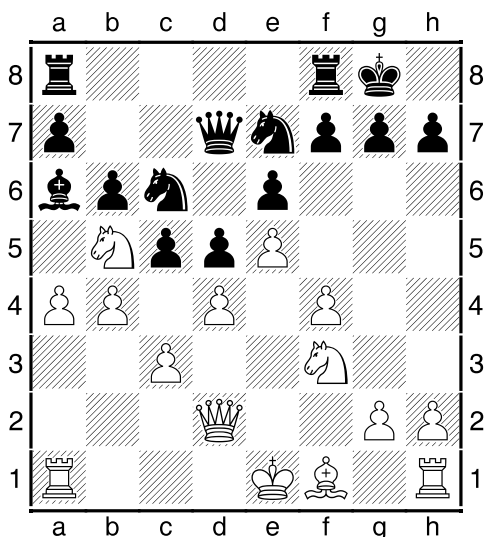
In San Remo 1930 levert Aljechin een formidabele toernooi-prestatie waarbij hij 14 op 15 haalt en aldus zijn absolute heerschappij bevestigt. Hij eindigt maar eventjes 3,5 punten voor de 2e ...

	1	2	3	4	5	6	7	8	9	0	1	2	3	4	5	6	
1 <b>Alekhine, Alexander</b>	*	1	1	½	1	1	½	1	1	1	1	1	1	1	1	1	14.0 / 15
2 <b>Nimzowitsch, Aaron</b>	0	*	0	1	½	1	½	½	½	½	1	1	1	1	1	1	10.5 / 15
3 <b>Rubinstein, Akiba</b>	0	1	*	0	1	½	0	1	1	½	0	1	1	1	1	1	10.0 / 15
4 <b>Bogoljubow, Efim</b>	½	0	1	*	½	0	1	½	1	1	1	0	1	0	1	1	9.5 / 15
5 <b>Yates, Frederick</b>	0	½	0	½	*	½	1	1	0	½	1	0	1	1	1	1	9.0 / 15
6 <b>Ahues, Carl Oscar</b>	0	0	½	1	½	*	1	½	0	1	½	0	1	1	½	1	8.5 / 15
7 <b>Spielmann, Rudolf</b>	½	½	1	0	0	0	*	½	½	½	1	1	½	1	1	0	8.0 / 15
8 <b>Vidmar, Milan Sr</b>	0	½	0	½	0	½	½	*	½	½	1	1	½	1	½	1	8.0 / 15
9 <b>Tartakower, Saviely</b>	0	½	0	0	1	1	½	½	*	½	0	0	1	½	1	1	7.5 / 15
10 <b>Maroczy, Geza</b>	0	½	½	0	½	0	½	½	½	*	½	½	½	1	1	1	7.5 / 15
11 <b>Kmoch, Hans</b>	0	0	1	0	0	½	0	0	1	½	*	1	½	0	1	1	6.5 / 15
12 <b>Colle, Edgar</b>	0	0	0	1	1	1	0	0	1	½	0	*	½	1	0	½	6.5 / 15
13 <b>Araiza Munoz, Jose Joaquin</b>	0	0	0	0	0	0	½	½	0	½	½	½	*	½	½	1	4.5 / 15
14 <b>Monticelli, Mario</b>	0	0	0	1	0	0	0	0	½	0	1	0	½	*	½	½	4.0 / 15
15 <b>Grau, Roberto</b>	0	0	0	0	0	½	0	½	0	0	0	1	½	½	*	½	3.5 / 15
16 <b>Romi, Massimiliano</b>	0	0	0	0	0	0	1	0	0	0	0	½	0	½	½	*	2.5 / 15

Het is ook in dit toernooi dat we Alekhine's gun zien in de partij tegen Nimzowitsch.

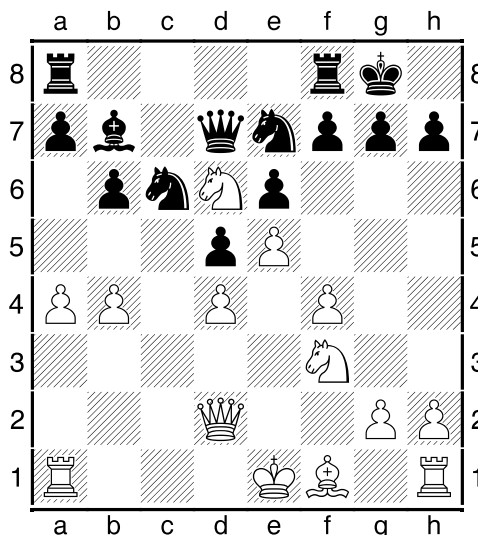
### Alekhine, Alexander - Nimzowitsch, Aaron

1.e4 e6 2.d4 d5 3.Pc3 Lb4 4.e5 c5 5.Ld2 Pe7  
 6.Pb5 Lxd2+ 7.Dxd2 0-0 8.c3 b6 Zwart wil graag de "slechte" Lc8 afruilen via La6.  
 9.f4 La6 10.Pf3 Dd7 11.a4 Pbc6 12.b4



Kies je nu voor 12...cxb4 of 12...c4 ?

Na 12...c4? zou zwart alle spanning op de Dame-vleugel wegnemen waarna wit vrij spel krijgt op de Koningsvleugel waar Kg8 een lekker hapje zal worden. Vandaar .... **12...cxb4** **13.cxb4** Lb7 **14.Pd6** een superpaard op d6 !?



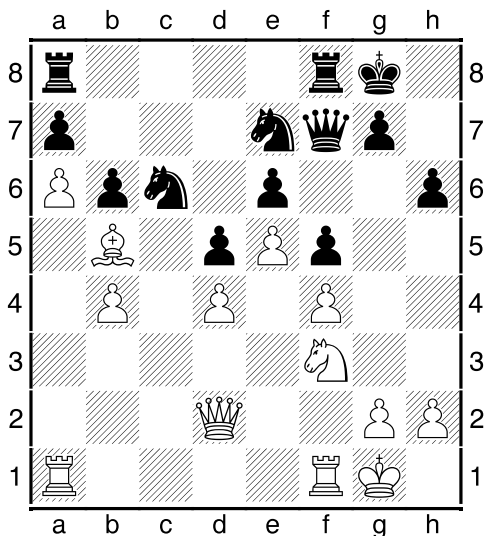
Zwart aan zet.

Kies je voor 14...f5 of voor 14...a5. Motiveer.

**14...f5?!** niet de beste keuze omdat zwart nu geen tegenspel meer kan organiseren met een eventueel f7-f6 en hij wit te veel vrijheid geeft op de de Dame-vleugel. Beter is daarom 14...a5 wat na 15.b5 Pb4 in evenwicht is.  
**15.a5!** dreigt 16.a6 en zwart kan nog nauwelijks bewegen.  
**15...Pc8** weg met het vervelende Pd6.

16.Pxb7 Dxb7 17.a6 Df7 18.Lb5 eindelijk wordt het laatste stuk ontwikkeld.

18...P8e7 19.0-0 h6 Diagram

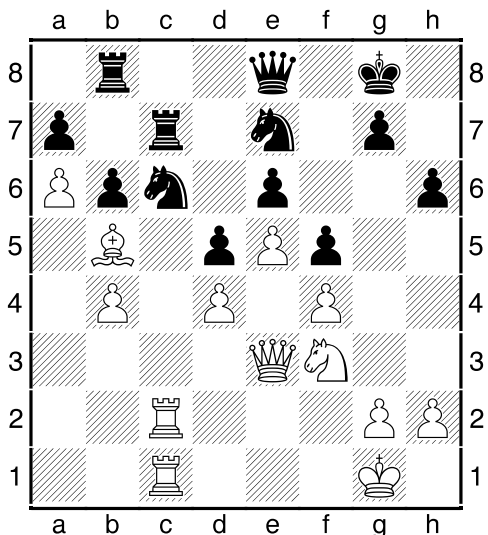


Wit aan zet.

Het lijkt vanzelfsprekend dat wit zijn voordeel moet zoeken op de c-lijn. Zwart heeft een ruimteprobleem en wit moet nu de druk verhogen zonder teveel stukken te ruilen. Bij ruimteprobleem bij je tegenstander vermijd je immers best onnodige stukkenruil.

20.Tfc1 Tfc8 21.Tc2 Verdubbeling der torens komt eraan.

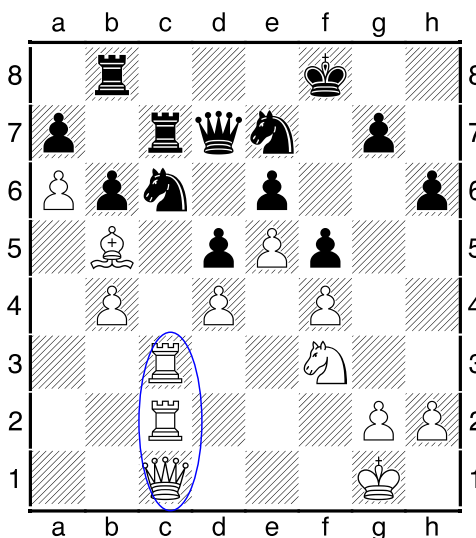
21...De8 22.Tac1 Tab8 23.De3 Tc7 Diagram



Wit aan zet.

24.Tc3! Wit begint aan de opbouw van zijn Alekhine's gun ! Het idee is de Dame achter beide torens te zetten waardoor er een vreselijke aanvalsdruk ontstaat.

24...Dd7 25.T1c2 Kf8 26.Dc1 Diagram

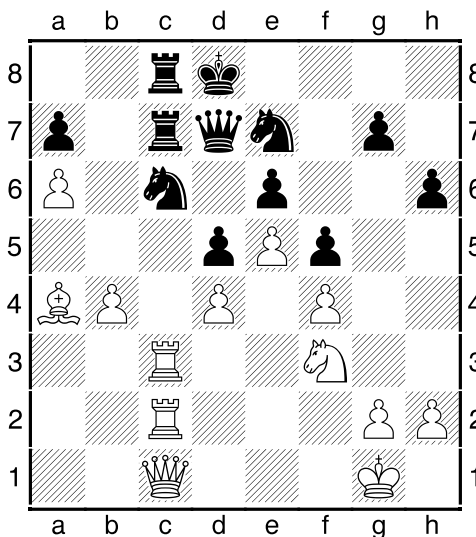


en klaar is Kees. Beide torens ondersteunt door de Dame noemen we vanaf deze partij de Alekhine's gun. Deze gun zorgt ervoor dat Pc6 niet mag spelen en dat zal zwart nu geweten hebben. Zoals Aljechin zelf later opmerkte had hij deze opstelling sneller kunnen bereiken door 22.Ta3! en 23.Tac3 en 24.Dc1 te spelen.

26...Tbc8 27.La4 dreigt 28.b5

27...b5 28.Lxb5 de eerste pionwinst is binnen.

28...Ke8 29.La4 dreigt 30.b5 29...Kd8



Wit aan zet.

Voorlopig kan wit nog geen voordeel doen maar alle zwarte stukken zijn gebonden aan de verdediging op de c-lijn. Aljechin gebruikt nu tempodwang en speelt enkele afwachtingszetten tot zwart is uitgeput.

30.h4 h5 31.Kh2 g6 32.g3 en zwart gaf op want hij moet nu één van de verdedigers rond de c-lijn wegspeelen. 1-0



## Een trein probleem

In het vorige nummer stond een trein-probleem waarbij gevraagd werd naar de snelheid van beide treinen. Ter herinnering, hieronder het probleem:

De trein A rijdt van Station A naar Station B en op hetzelfde ogenblik vertrekt een trein B die van station B naar station A rijdt. De afstand tussen beide stations is juist 100 Km. Beide treinen kruisen elkaar ergens onderweg waarna trein A nog 1Hr30 moet rijden tot hij in station B aankomt. De trein B was dan reeds 50 minuten aangekomen in station A.

**Vraag :** Wat was de **snelheid van trein A** en van **trein B** ?

### Oplossing:

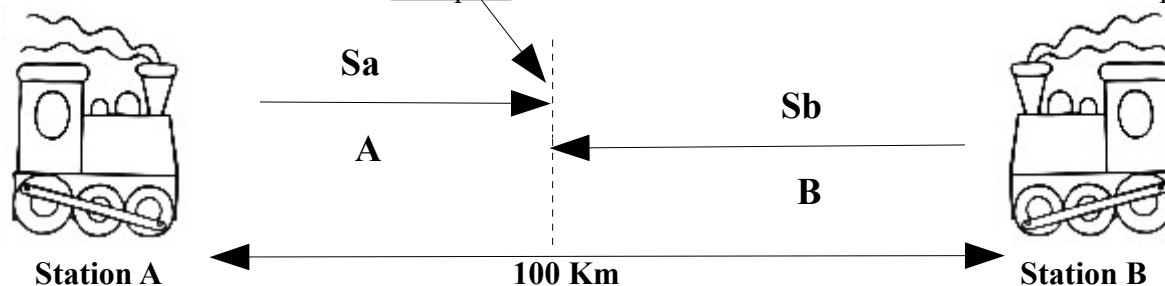
1. Welke relaties kunnen we uit de setting halen ?

Sa = Snelheid trein A (Km/hr)

Sb = Snelheid trein B (Km/hr)

A = aantal Km van station A tot "kruispunt"

B = aantal Km van station B tot "kruispunt"



De relaties zijn:

- a. Na 90 min (= 3/2 hr) is trein A van kruispunt in Station B, dus **B/Sa = 3/2** (1)
- b. Trein B reed van kruispunt tot station A nog (90 - 50 =) 40 min (of 2/3 hr). Dus **A/Sb = 2/3** (2)
- c. Na eenzelfde tijd rijden bereiken beide treinen het "kruispunt", dus **A/Sa = B/Sb** (3)
- d. Tot slot weten we ook dat **A + B = 100** (4)

Er zijn dus 4 "formules" (1) en (2) en (3) en (4) die we nu gaan gebruiken in onze berekening.

2. Berekening:

(1) **B/Sa = 3/2** => **B = 3/2 x Sa**

(2) **A/Sb = 2/3** => **A = 2/3 x Sb**

Vervangen we nu A en B in de formule:

(3) **A/Sa = B/Sb**

dan krijgen we : **2/3 x Sb/Sa = 3/2 x Sa/Sb**

of  $2/3 \times Sb \times Sb = 3/2 \times Sa \times Sa$

of  $Sb^2 = 9/4 \times Sa^2$

of  $Sb^2 = (3/2)^2 \times Sa^2$

of dus **Sb = 3/2 x Sa**

Tot slot gebruiken we de formule

(4) **A + B = 100**

waarbij **A = 2/3 x Sb = 2/3 x 3/2 x Sa = Sa**  
en **B = 3/2 x Sa**

Dus **A + B = 1x Sa + 3/2 x Sa = 5/2 x Sa = 100**

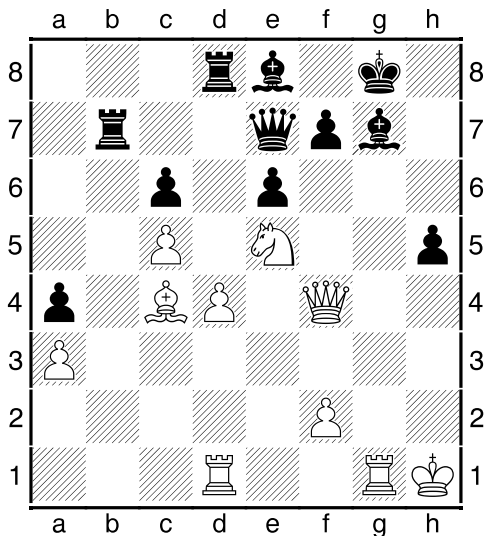
of **Sa = 100 x 2/5 = 40 Km/hr**

en **Sb = 3/2 x 40 = 60 Km/hr**

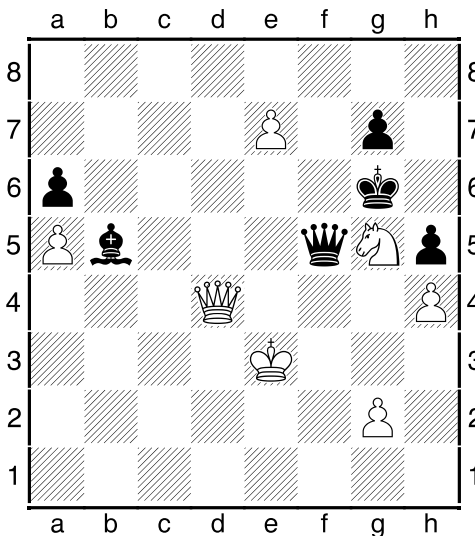
Antwoord: trein A rijdt aan **40 Km/hr**  
en trein B rijdt aan **60 Km/hr**

## Aljechin speelt mooie wendingen

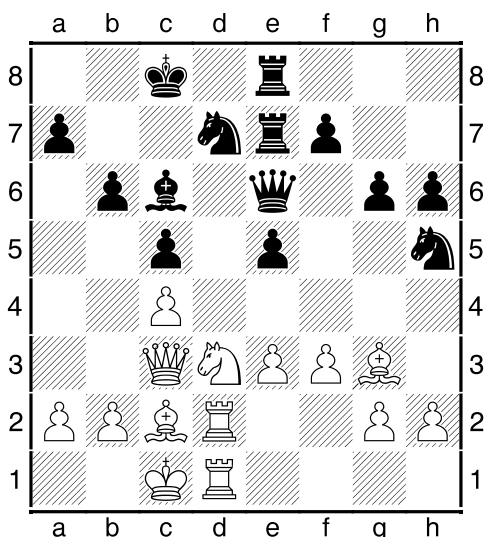
Waar Capablanca geroemd werd om foutloos spel, was Aljechin dit vanwege zijn mooie wendingen.



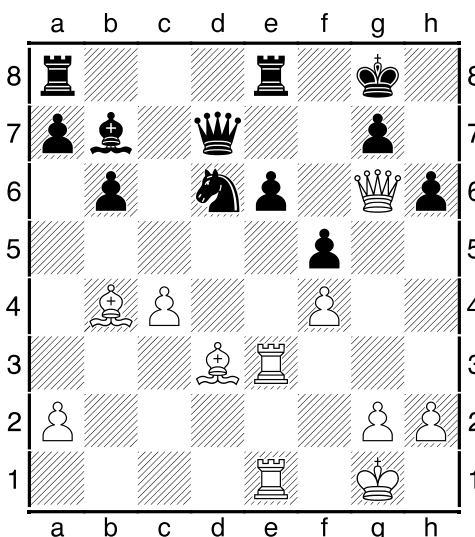
MW 1: Wit aan zet.



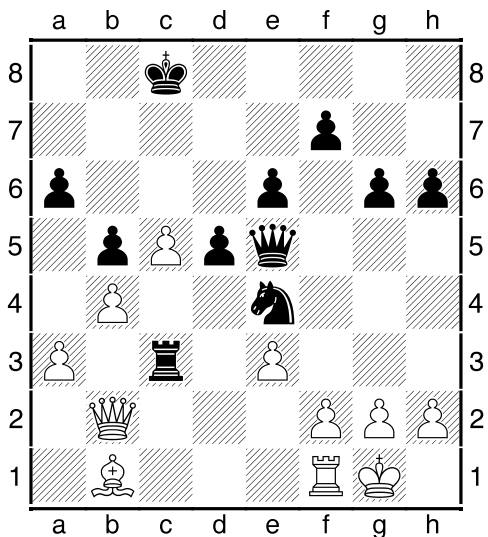
MW 4: Wit aan zet.



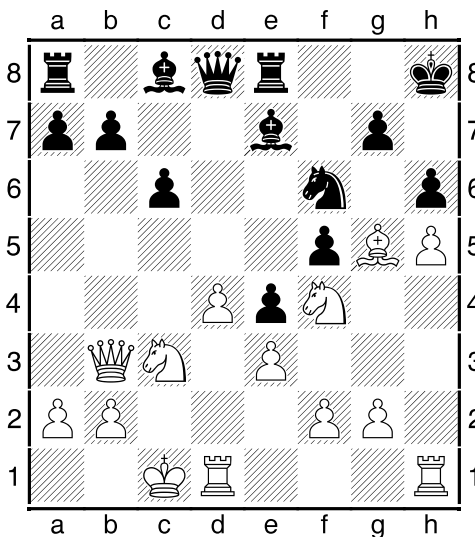
MW 2: Wit aan zet.



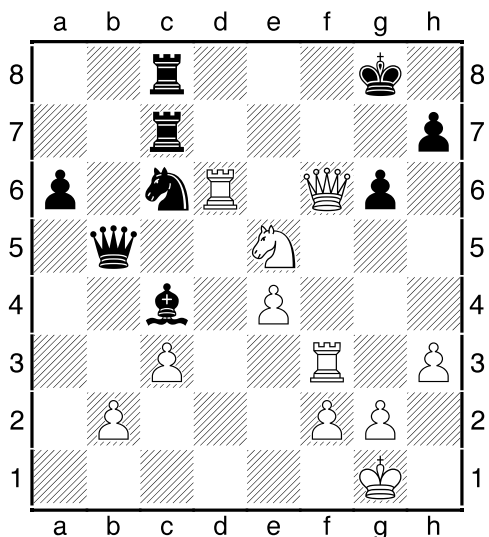
MW 5: Wit aan zet.



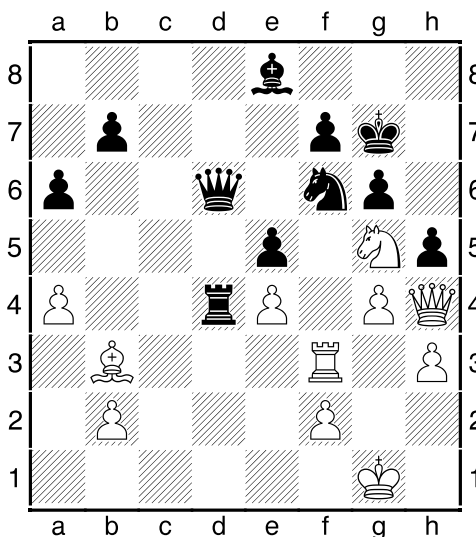
MW 3: Wit aan zet.



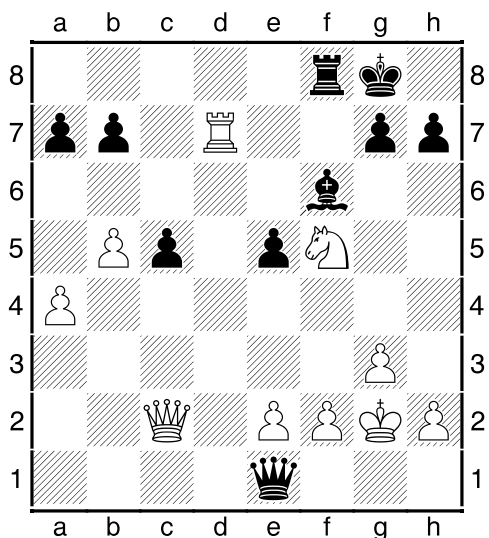
MW 6: Wit zoekt een goede aanvalzet.



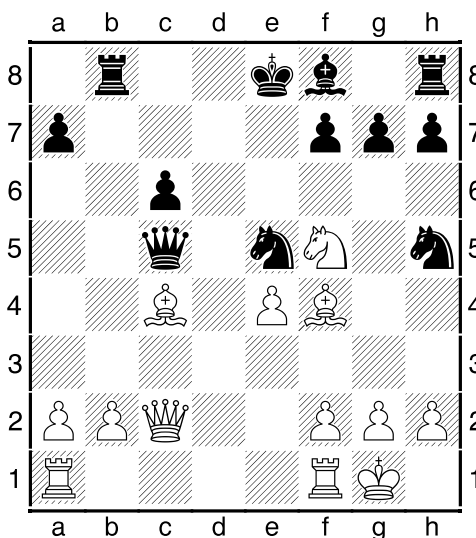
MW 7: Wit aan zet.



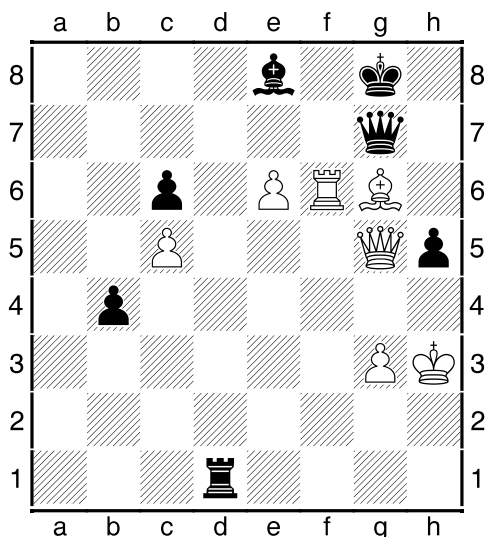
MW 10: Wit aan zet.



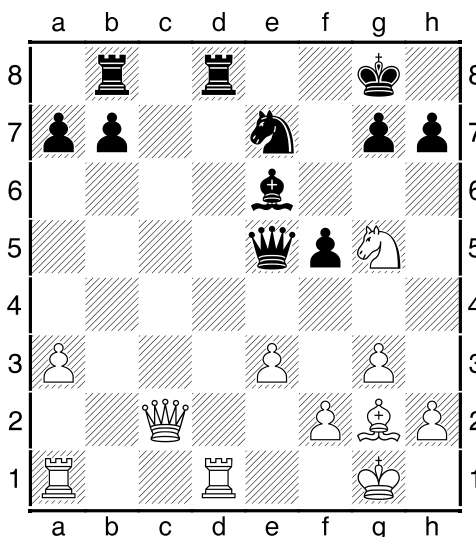
MW 8: Wit aan zet.



MW 11: Wit aan zet.



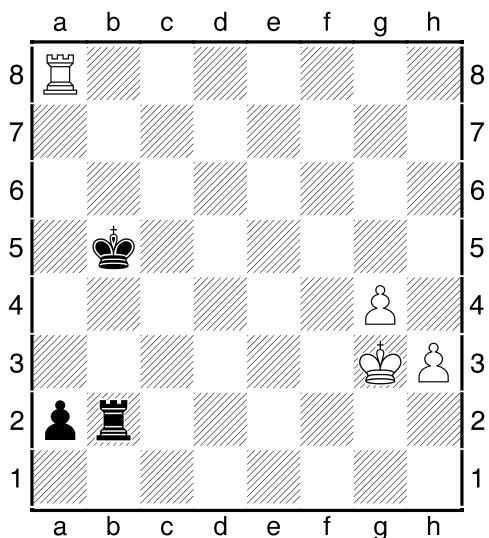
MW 9: Wit aan zet.



MW 12: Wit aan zet.

<u>MW 1:</u>	<b>Alekhine, Alexander - Asztalos, Lajos</b> Kecskemet 1927 <b>40.Txg7+ Kxg7 41.Tg1+ Kh7 42.Pxf7 1-0</b>
<u>MW 2:</u>	<b>Alekhine, Alexander - Nimzowitsch, Aaron</b> New York 1927 <b>22.Pxc5!</b> Wablief?! <b>22...Pxc5 23.Td6</b> de pointe ! Het slachtoffer is niet zozeer Lc6, maar veeleer De6 die geen vluchtveld meer heeft. <b>23...Pxc3 24.hxg3 Dxd6 25.Txd6</b> en wit won in het eindspel.
<u>MW 3:</u>	<b>Alekhine, Alexander - Capablanca, Jose Raul</b> World Championship 13th Buenos Aires 1927 Het aanknopingspunt is Tc3. Er volgde <b>37.f4 Dg7 38.Lxe4 dxe4 39.Kf2 Df6 40.g3 g5 41.Tc1 1-0</b>
<u>MW 4:</u>	<b>Alekhine, Alexander - Maroczy, Geza</b> San Remo 1930 <b>57.Dd6+</b> [of ook <b>57.Db6+ Df6 58.Pe4! DxDb6+ 59.axDb6</b> ] <b>57...Df6 58.Pe4 1-0</b>
<u>MW 5:</u>	<b>Alekhine, Alexander - Colle, Edgar</b> Bled, 1931 <b>31.Lxd6 Dxd6 32.Lxf5 Dxf4 33.Dh7+ Kf8 34.Lg6 Dd4 35.Lxe8 Txe8 36.Kh1 Df6 1-0</b>
<u>MW 6:</u>	<b>Alekhine, Alexander - Kashdan, Isaac</b> Pasadena 1932 Wit liet Lg5 en prise staan en speelde sterk <b>16.Df7!</b> wat de aanvalsdruk verhoogde. Zwart mag immers niet ingaan op 16...hxLg6 wegens 17.h6! en Th1 wordt beslissend in de aanval betrokken.
<u>MW 7:</u>	<b>Alekhine, Alexander - Koltanowski, George</b> London , 1932 <b>31.Pxc6</b> en opgave want 32.Td8+ is beslissend. <b>1-0</b>
<u>MW 8:</u>	<b>Alekhine, Alexander - Euwe, Max</b> World Championship 16th Netherlands 1935 <b>29.Ph6+ Kh8</b> (29...hxPh6?? 30.Dxh7 mat) <b>30.Dxc5 1-0</b>
<u>MW 9:</u>	<b>Alekhine, Alexander - Grob, Henry</b> Dresden 1936 <b>55.Lf7+</b> en opgave want <b>55...Kh8</b> 56.Th6+ loopt mat en <b>55...Kf8</b> 56.e7+ Kxe7 57.DxDg7 is Dame verlies.
<u>MW 10:</u>	<b>Alekhine, Alexander - Menchik, Vera</b> Margate 1937 <b>32.Pe6+ fxe6 33.Dxf6+</b> en wit wint voorlopig nog geen materiaal, maar heeft nu wel mooie aanvalskansen <b>33...Kh7 34.gxh5 Td3 35.Txd3</b> en opgave want op 35...DxD3 volgt 36.h6! Kxh6 37.D78+ en 38.DxLe8
<u>MW 11:</u>	<b>Alekhine, Alexander - Euwe, Max</b> World Championship 17th Netherlands, 1937 Wit staat een pion voor, wint nu nog een pion en ruilt af naar een rustig eindspel. <b>16.Lxf7+ Kxf7 17.Dxc5 Lxc5 18.Lxe5 Tb5</b> en wit won makkelijk <b>19.Ld6 Lb6 20.b4 Td8 21.Tad1 e5 22.bxc5 Lxc5 23.Td5 1-0</b>
<u>MW 12:</u>	<b>Alekhine, Alexander - Golombek, Harry</b> Margate 1938 <b>22.Lxb7</b> een straffe pionwinst want 22...TxTd1+ 23.TxTd1 TxLb7??? 24.Td8# <b>22...h6 23.Pxe6 Dxe6</b> en wit won enkele zetten later.

## Aljechin in het eindspel

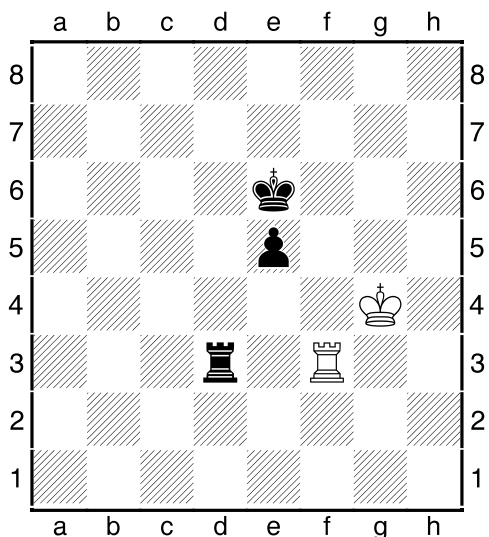


Zwart aan zet.  
Organiseer een dreiging.

**Reshevsky, Samuel - Alekhine, Alexander**  
AVRO Holland, 1938

**60...Kb4!** zwart dreigt nu het klassieke trucje van 61...Tb3+ en 62...Ta3 waarna de a2-pion de winst forceert.

**61.Kf4** wit gaat van de 3e rij zodat het trucje niet werkt en na **61... Tc2 62.Tb8+ Kc3 63.Ta8 Kb4** werd de partij remise gegeven.



Wint zwart na 62...TxTf3 ?

**Euwe, Max - Alekhine, Alexander**

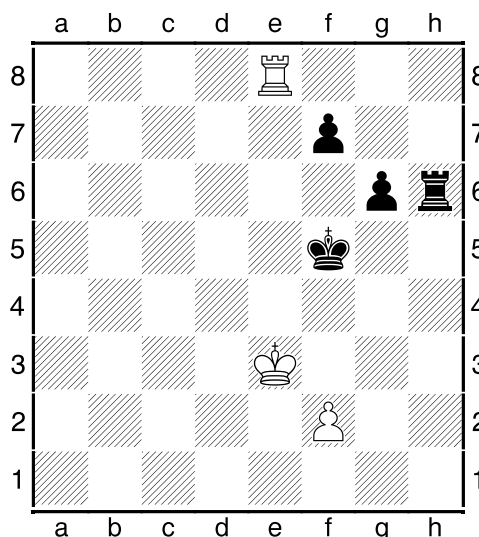
World Championship 16th Netherlands 1935  
Er is een eenvoudig regeltje om dit na te gaan. Het pionneindspel na de torenruil is enkel gewonnen INDIEN de zwarte Koning op een

SLEUTELVELD van pion e5 geraakt. De sleutelvelden zijn de velden die 2 rijen voor de pion liggen, in casu hier veld d3 of e3 of f3. Nu we dit weten kunnen we rekenen: 62...TxTf3 63.KxTf3 en nu blijkt dat:

- zowel na 63...Kd5 64.Ke3
- als na 63...Kf5 64.Ke3 zwart de sleutelvelden niet kan bereiken.

Conclusie: na de torenruil is het pionneindspel remise (als wit goed verder speelt natuurlijk).

Indien in het diagram de zwarte Koning op d5 had gestaan was het wel gewonnen aangezien er dan 62...TxTf3 63.KxTf3 Kd4 64.Ke2 (dit bewaakt de toegang tot de 3 sleutelvelden doch ...) 64...Ke4! met tempodwang waarna zwart na 65.Kd2 Kf3 of 65.Kf2 Kd3 dus toch een sleutelveld bereikt en dus ook kan winnen.



Zwart aan zet.  
Wat is de strategie om dit te winnen ?

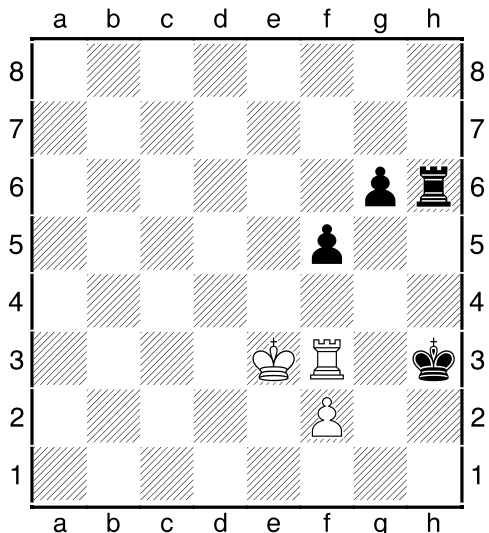
**Spielmann, Rudolf - Alekhine, Alexander**  
New York (1), 1927

Zolang de torens op het bord staan is een dergelijke stelling vrijwel altijd remise omdat de verdedigende Koning te goed staat opgesteld om de dreigende zwarte pionnen af te remmen. Verder doet zwart er goed aan om liefst geen pionnen te ruilen omdat de winst dan alleen maar moeilijker wordt. De winststrategie is dan ook om de witte Koning te verdringen en proberen torens te ruilen waarna het pionneindspel meer winstkansen geeft.

**60...Kg4** activeert de Koning en remt Ke3 af.

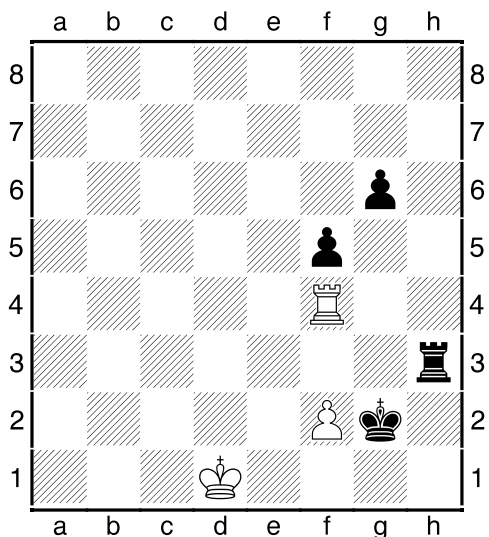
**61.Te4+ Kh3 62.Tf4?** een minder sterke zet omdat de witte toren nu ook kan gehinderd worden in zijn beweging. Torens staan immers beter achter de pion dan voor de pion.

**62...f5 63.Tf3+?**



Zwart aan zet.

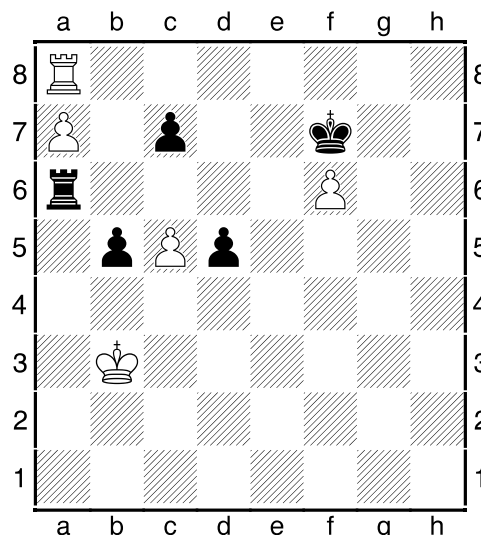
**63...Kh2!** Dit dreigt 64...Th3 en torenruil.  
**64.Tf4** of **64.Ke2 Th3 65.Tf4 Kg2 66.f3 Th8 67.Kd2 Kg3** en de f2-pion gaat verloren.  
**64...Th3+ 65.Ke2 Kg2 66.Kd1**



Zwart aan zet.

**66...Tf3!** dit forceert torenruil of bijkomende pionwinst. De partij is nu hopeloos en wit gaf dus op.

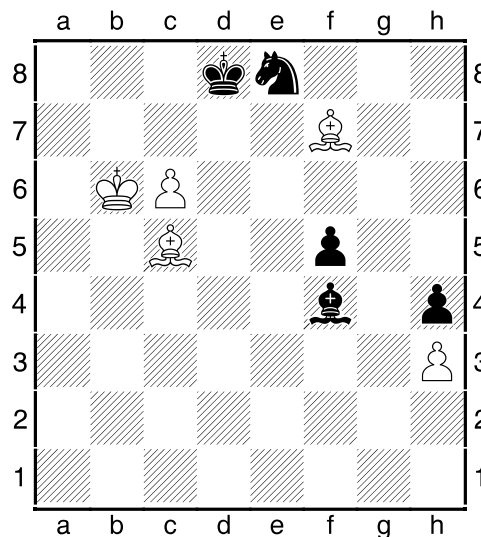
Enkele dagen later spelen beide heren in het zelfde toernooi terug tegen elkaar en bereiken ze terug een toreneindspel.



Wit aan zet.

**Alekhine, Alexander - Spielmann, Rudolf**  
 New York (4), 1927

**64.Kb4!** zodat er na **64...c6 65.Th8! Txa7 66.Th7+** en **67.TxTa7** kan volgen. Omdat ook **64...d4 65.Kxb5 d3 66.KxTa6 d2 67.Td8** niet speelbaar is, gaf zwart op.



Wit aan zet.

**Alekhine, Alexander - Berger, Victor**  
 London 1932

**87.Lxe8! Kxe8 88.Lf2** of ook **88...Kb7** wint makkelijk.

**88...Kf7 89.c7 Lxc7+ 90.Kxc7 Ke6 91.Lxh4** en wit wint omdat hij de goede looper heeft met de kleur van het promotieveld om de witte randpion te helpen promoveren.