

Vlaanderen Schaakt Digitaal

Het VSF-ledenblad verschijnt op de 1e en de 15e van elke maand,
behalve in juli en augustus met enkel een nummer op de 1e van de maand

Inhoudstafel

VSD 2018 - 22

pagina 2	:	Toernooi-kalender
pagina 3	:	Edgard Colle de mens deel 2
pagina 4	:	Colle : partij-analyse
pagina 6	:	Colle zijn laatste Internationaal optreden
pagina 8	:	Colle combineert met wit
pagina 10	:	Colle geeft mij schaakles ☺
pagina 13	:	Eindspel

**Iedereen
prettige
feestdagen
gewenst**



Redactie/auteur: Jan Gooris

mag niet openbaar op het Internet
geplaatst worden

vlaanderen.schaakt.digitaal@gmail.com



Verantwoordelijke uitgever:

VSF vzw
schaakfederatie.be

Maatschappelijke zetel:
Lindestraat 81,
BE-2800 Mechelen

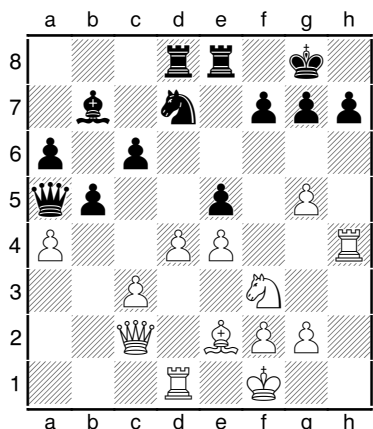


Summiere toernooi-kalender 2018

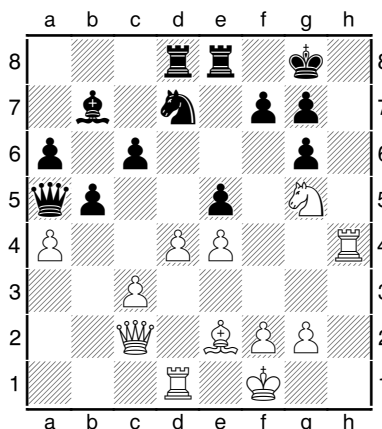
22 - 29 Dec - 05 Jan	Open Rapid KGSRL (R1-R9)	Gent
27 en 28 Dec	Criteriumtoernooi	Brugge
19 Jan	Vlaams Scholenkampioenschap	Gent

London Chess Classic

Op dit ogenblik spelen 4 topspelers (Caruana - Vachier-Lagrave - Nakamura - Aronian) de London Chess Classic. Voorlopig enkel 4 remises, maar dit betekent niet dat men simpel schaak speelt. Ter illustratie enkele fragmenten uit "Caruana - Nakamura".



Wit aan zet.



Waarom nu niet 22...Dxa4 ?

21.g6! een ietwat eigenaardig pionoffer maar de voordelen van deze zet zijn dat wit nu Pg5 kan spelen met druk op f7.

21...hgx6 22.Pg5 Diagram

Voor de goede orde, zwart speelde hier 22...Pf8! en kon uiteindelijk nog remise afdwingen. Daarentegen had 22...Dxa4? een grote fout geweest vanwege 23.DxDa4 bxDa4 24.Lc4! Te7 25.dxe5 en wit wint.

VSF zoekt : organisator voor : interesse ? klik dan [HIER](#)

VSF Rapid 2019	1 dag	1000€
BK-Kamp 2019	9 dagen	1000€
IM-normen toernooi 2019 of 2020	?	5000€
VSF Jeugdkampioenschap 2020	3 dagen	3675€
VSF Schoolschaak 2020	1 dag	1850€
VSF Kampioenschap 2020	4 dagen	3000€



Verzekering

Al de VSF-schakers zijn verzekerd bij ARENA.



Details: VSF-website deel administratie

Edgard Colle de mens : deel 2 van 3

Op <http://www.belgianschesshistory.be/> vond ik een Duitse tekst van **Hans Kmoch** uit de Wiener Schach-Zeitung editie 1932/9, die de mens Colle mooi beschrijft. Hieronder een (vrije) vertaling.

Edgard Colle, de Belgische kampioen, stierf op 20 april 1932 als gevolg van een maagoperatie. Enkel diegenen die Colle persoonlijk kenden, zullen kunnen begrijpen hoe dit overlijden mij raakte.

Er zijn veel geestige schakers, er zijn veel goede journalisten, er zijn veel aardige mensen - maar je vindt geen mens, geen collega, geen vriend zoals Colle.

Ik kende hem precies zeven jaar. In 1925 leerden we elkaar kennen in Baden-Baden. Vanaf dat moment hebben we elkaar op talloze toernooien ontmoet en heb ik hem, van toernooi tot toernooi beter leren kennen. Ik heb veel dingen gezien, gehoord en meegemaakt in deze talloze toernooien. Als het gaat om geld en roem, om eer en geluk, om te zijn of niet te zijn, dan vallen zelfs de beste mensen uit hun rol, in overeenstemming met het instandhoudingsinstinct. Dit is menselijk en niet lelijk. Dat was echter niet het geval met Edgard. Hij viel nooit uit zijn rol, zijn hoffelijkheid, zijn goedheid, zijn ridderlijke opoffering zaten hem gewoon in het hart.

Zowel in overwinning als mislukking bleef hij een cavalier.

Arme Colle was echter ziek - ik kende hem nooit anders. Zijn glinsterende geest, zijn zonnige ziel, zat in een mager, bleek lichaam, dat altijd rilde van de koude en altijd gebogen liep van de pijn. Slechts zelden kon de maag verschillende beten van vast voedsel verdragen. En in deze toestand kon hij dus toernooien spelen !

Ik heb hem nooit horen klagen, en hij gebruikte nooit het excuus dat hij ziek was alhoewel hij meestal in medische behandeling was. Integendeel, hij bevestigde altijd dat hij zich goed voelde en als hij een partij verloor, verwees hij nadrukkelijk naar zijn zorgeloze spel.

Colle was niet sentimenteel. Hij droeg zijn lijden als een privé, bijkomstig probleem, eiste geen aandacht, was altijd opgewekt en zelfverzekerd, een charmante metgezel, maar op het schaakbord een meedogenloze jager van een voorbeeldige sportiviteit en een gevoel van plicht. Elk partij werd koppig uitgevochten. Colle vocht met een enorme wilskracht en lange, zware en vermoeiende partijen maakten deel uit van zijn stijl. Zijn geest domineerde het lichaam.

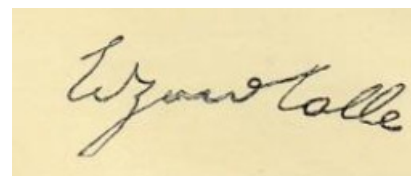
Ooit leed Colle bijzonder hard. Hij was bang dat hij elk moment zou instorten. Maar Colle speelde op die dag een bijzonder moeilijke wedstrijd en bereikte na acht uur vechten een soepele winnende positie. In tegenstelling tot de algemene verwachtingen gaf zijn tegenstander echter niet op, maar brak hij het spel af. De volgende dag was de dag van de inhaalpartijen, en dus in plaats van een dag te kunnen rusten, moest Colle vroeg in de ochtend de partij verder af spelen om ze te winnen. Deze meedogenloze actie van zijn tegenstander werd over het algemeen veroordeeld, maar Colle verweet hem niet het minste; bevend en doodsbleek, kwam hij om negen uur 's morgens aan en vervulde zijn plicht zonder klacht. Vanaf dat moment leerde ik hem te bewonderen, deze schaakmeester met het lichaam van een sterveling en met de geest van een onsterfelijke held. Tijdens de laatste toernooien was Colle uitzonderlijk blij. De lyrische gloed van een tedere liefde werd weerspiegeld in zijn gedrag.

Hij was verloofd en vertelde me vaak met heldere ogen over zijn Charlotte en over zijn geluk en zijn toekomst. Hij wilde het grillige leven van een schaakmeester opgeven en opnieuw uitsluitend journalistiek nastreven. En bovenal zou hij eerst nog een operatie ondergaan, zodat zijn gezondheid hersteld was voordat hij in het huwelijk zou treden.

Edgard Colle, beste collega, beste vriend! Het leven heeft je de enige overweging ontzegd die je van harte had gewenst. Wij allen die je gekend hebben treuren in hulpeloos gejammer, net zoals bij het overlijden van onze beste broer. De tijd zal de pijn helen, maar we zullen je steeds in herinnering houden. Je blijft een voorbeeld van standvastigheid en ridderlijkheid. Jouw naam zal helder en mooi schijnen in de schaakgeschiedenis wanneer de meeste van ons al lang vergeten zullen zijn. En hij die genoten heeft van je vriendschap kan daar trots op zijn tot het einde zijner dagen. Tot ziens!

Is het Edgard of Edgar ?

In de literatuur en in sommige databases is de naam Edgar Colle gangbaar terwijl zijn juiste naam Edgard Colle is zoals je o.a. kan afleiden uit zijn handtekening en uit de vignettes die de Belgische Schaakbond uitgaaf 15 jaar na zijn overlijden.

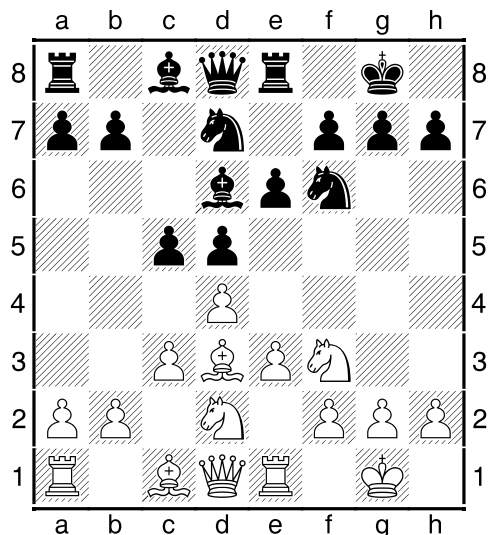


Colle partij-analyse

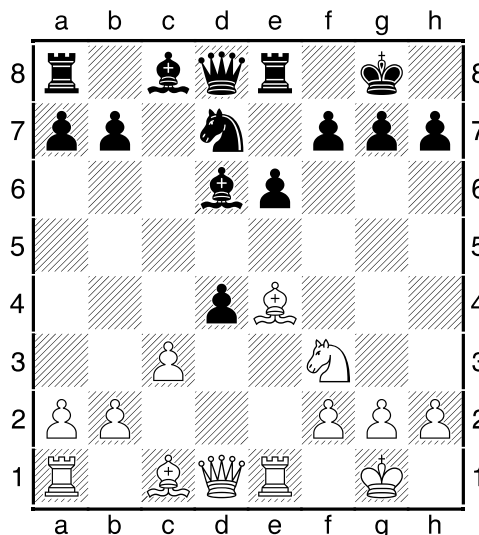
Eén van zijn bekendste partijen (met zijn Colle-systeem) is deze tegen John James O'Hanlon in het toernooi van Nice (1930). Kijk je even mee ?

Edgard Colle - John James O'Hanlon

1.d4 d5 2.Pf3 Pf6 3.e3 c5 4.c3 e6 5.Ld3 Ld6
6.Pbd2 Pbd7 7.0-0 0-0 8.Te1 Te8 Diagram



Wit aan zet.



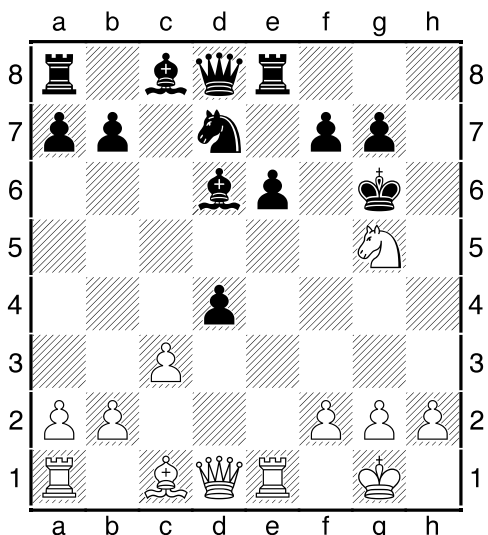
Wit aan zet.

De typische Colle-opstelling is bereikt en wit opent nu de "vijandelikheden" met 9.e4.

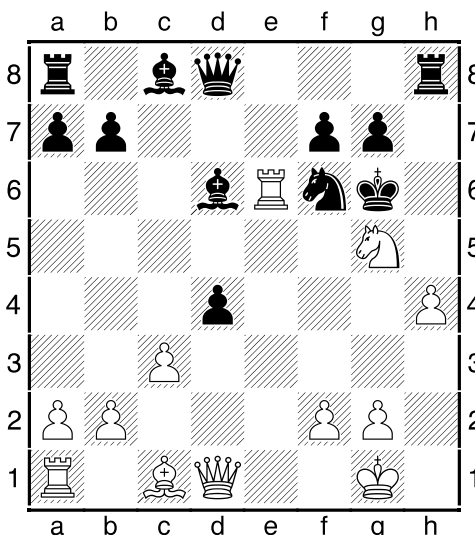
9.e4 dx e4 10.Pxe4 Pxe4 11.Lxe4 cxd4?! achteraf gezien een onnauwkeurige zet, maar welke schaker kan wat nu komt vooruit zien ?
Diagram

12.Lxh7+ het dondert bij heldere hemel. Het betreft hier een klassiek Loper-offer op h7 waarbij wit echter geen pion op e5 heeft, wat een zware handicap is. Colle neemt dus grote risico's en moet hier zijn lepe voortzetting op zet 14 al voorzien hebben.

12...Kxh7 13.Pg5+ Kg6 ook 13...Kg8 14.Dh5 geeft wit mooie aanvalskansen waarbij zwart goed moet verdedigen om niet mat te geraken.



Wit aan zet. Hoe de aanval verder zetten ?

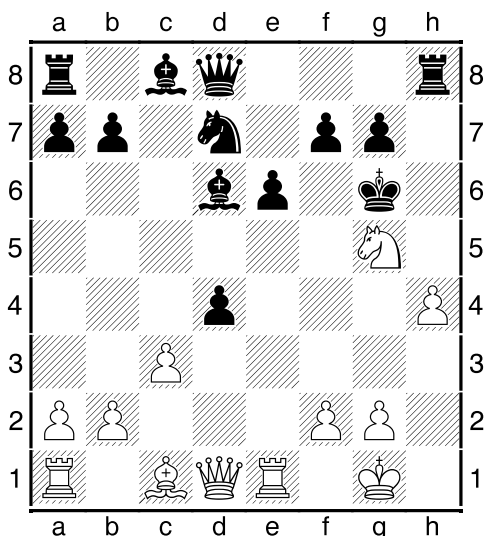


Wit aan zet.

Aangezien de klassieke zetten 14.Dd3+ of 14.Dg4 hier falen op 14...f5 omdat wit geen e5-pion heeft die 15.exf6 e.p. zou toelaten, moet wit op zoek naar iets anders.

14.h4! wat heel sterk 15.h5+ dreigt.

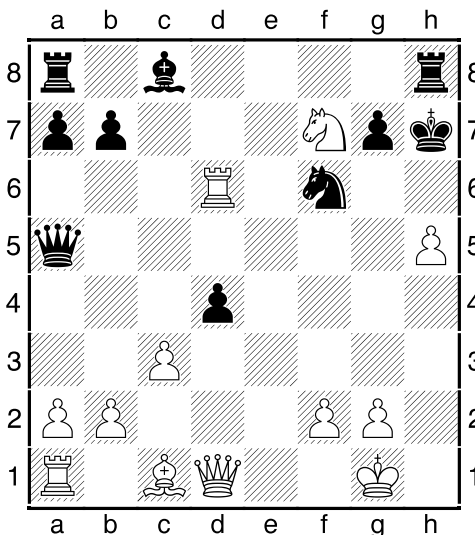
14...Th8 Diagram



Wit aan zet.

16.h5+! Kh6 bittere noodzaak want na 16...Txh5? is het met 17.Dd3+ Kh6 18.Dh7 mat. Natuurlijk wint Colle nu met 17.Pxf7+ en 18.PxDd8, doch dan zou dit zijn meest bekende partij niet worden.

17.Txd6! Da5 de Td6 was natuurlijk immuun wegens 18.Pxf7+. **18.Pxf7+ Kh7** Diagram



Wit aan zet.

15.Txe6+!! Wat een kanjer ! Zwart verslikt zich hier in zijn koffie, begint hevig te proesten en moet nu even naar lucht happen.

15...Pf6 De enig logische zet want zowel 15...fxTe6 16.Dd3+ Kf6 17.Df3+ enz. als 15...f6 16.Dd3+ enz. lopen mat. Diagram

Na het simpele 19.PxTh8 heeft wit behoorlijk materiaal voordeel, maar deze partij zou dan nooit een schitterende partij geworden zijn.

Colle doet daarom een inspanning voor het nageslacht en speelt verder op verwickelingen.

19.Pg5+ Kg8 Na 19...Kh6 had zwart nog iets langer op de pijnbank gelegen, maar nu is het snel gedaan want ...

20.Db3+ brengt de verlossing 1-0

Colle zijn laatste Internationaal optreden

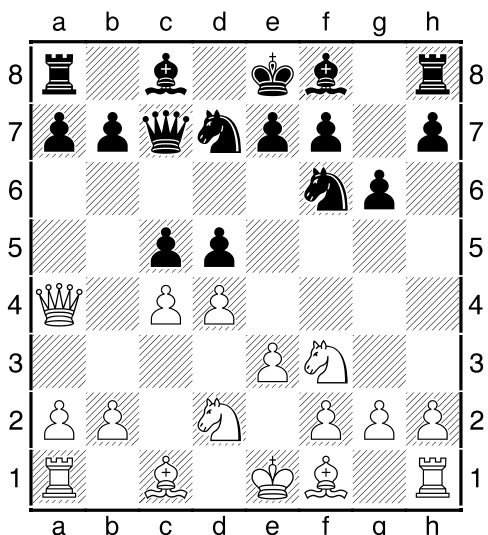
De Internationale schaakcarrière van Colle is kort geweest (1923-1931). Zijn laatste Internationaal optreden is in **december 1931 te Rotterdam** in een (klein) Internationale 4-kamp tussen Colle - Tartakower - Rubinstein - Landau. Voor zowel Colle als Rubinstein zal dit hun laatste Internationaal toernooi(tje) zijn. Colle sterft immers op 20 april 1932 en Rubinstein stopt begin 1932 professioneel met schaken. De grote Akiba Rubinstein woont ondertussen al een 5-tal jaar in België en met een vleugje chauvinisme kan je dus stellen dat we hier het afscheid meemaken van 2 Belgische topspelers.



Edgard Colle - Akiba Rubinstein (Dec 1931)

1.d4 d5 2.Pf3 Pf6 3.e3 c5 4.c3 Pbd7 5.Pbd2 Dc7 6.Da4 enkele maanden voordien had Colle dit reeds op zijn bord gehad in Bled tegen Spielmann.

6...g6 7.c4!? Diagram

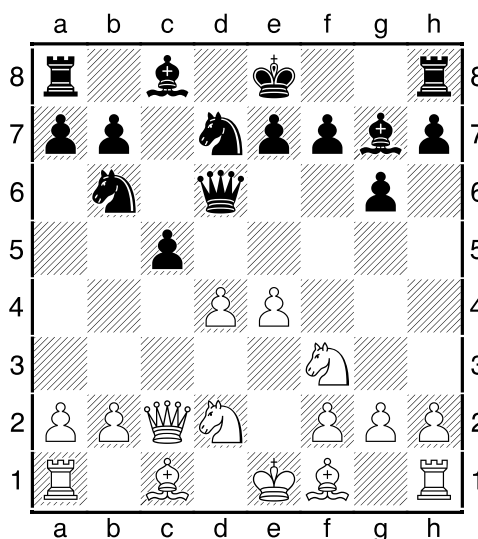


Wit heeft zonet een beetje verrassend c3-c4 gespeeld. Het is verrassend omdat hij zo een tempo lijkt te verliezen en wit mogelijk beter een stuk had ontwikkeld. Ik vermoed echter dat Colle oordeelde dat zwart nu positioneel moeilijk e7-e6 kon spelen omdat de pion configuratie "e6-f7-g6" behoorlijk zwak is. Het plan van wit is van na de ruil c4xd5 verder te zetten met e3-e4 zoals hij dit in zijn klassiek Colle-systeem pleegt te doen.

7...Lg7 8.cxd5 Pxd5 9.e4 wit heeft zijn pion op e4 en heeft nu een zeker overwicht in het centrum.

9...P5b6 10.Dc2 zodat de d4-pion voorlopig niet kan genomen worden.

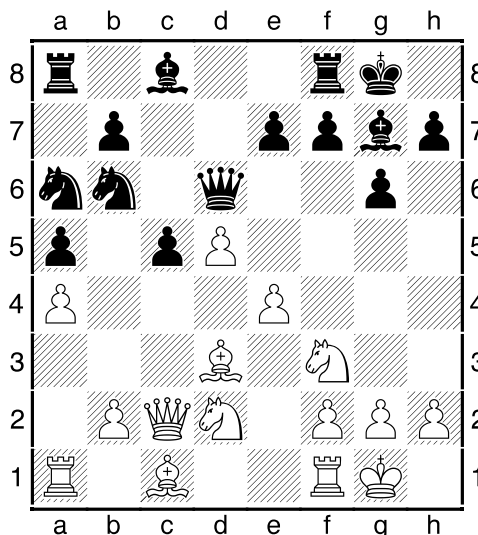
10...Dd6 Diagram



Hoe pion d4 verdedigen ?

11.a4!? wit laat pion d4 even aan zijn lot over en doet een "sterkere tegenaanval" en dreigt nu met a4-a5 van Pb6 te vangen.

11...a5 12.d5 0-0 13.Ld3 Pb8 14.0-0 Pa6

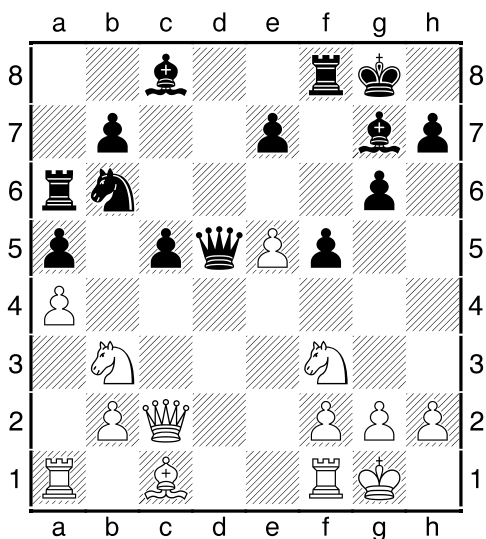


Wit aan zet.

Er dreigt 15...Pb4 en Ld3 wordt afgeruild. Wit kan dit vermijden door tijdig Dc2 of Ld3 weg te spelen, doch Colle geeft de voorkeur om Pa6 te slaan waardoor Ta6 op een slecht positie komt te staan.

15.Lxa6 Txa6 16.Pb3 met aanval op de Nul Verdedigde c5-pion. Wanneer zwart nu 16...c4 speelt volgt er interessant 17.Pbd4 met een sterk centraal opgesteld Paard.

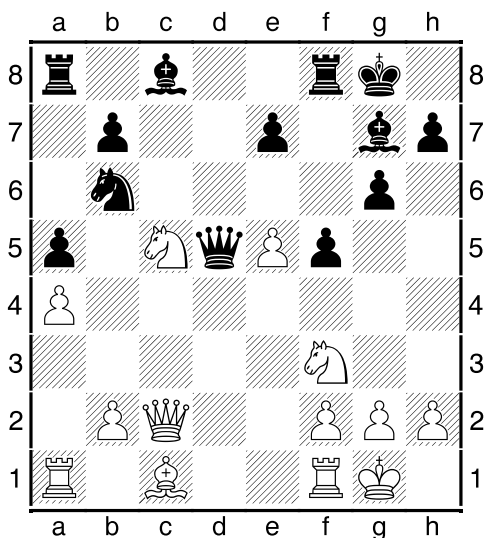
16...f5 17.e5 Dxd5 Zwart wil zijn fianchetto-Loper met Lxe5 niet afruilen en slaat dus d5.



Hoe sla je met wit nu pion c5 ?

18.Pxc5 dit levert een tempo op (aanval op Ta6) en het behoudt de Dames op het bord. Aangezien Kg8 iets verzwakt is, en zwart moeilijkheden heeft om zijn stukken goed te ontwikkelen is dit de aangewezen strategie.

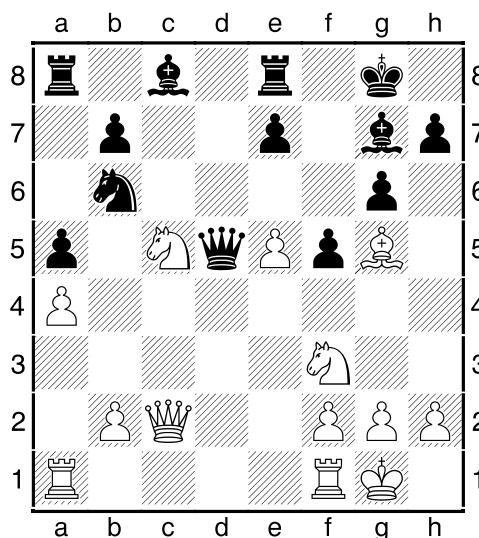
18...Ta8 Diagram



Kies uit 19.Lg5 of 19.Td1.

Na het voorbarige 19.Td1?! volgt er 19...Dc4 en Dame-ruil wordt geforceerd. Wit wil dit vermijden en ontwikkelt daarom Lc1 met "tempo" (aanval op pion e7).

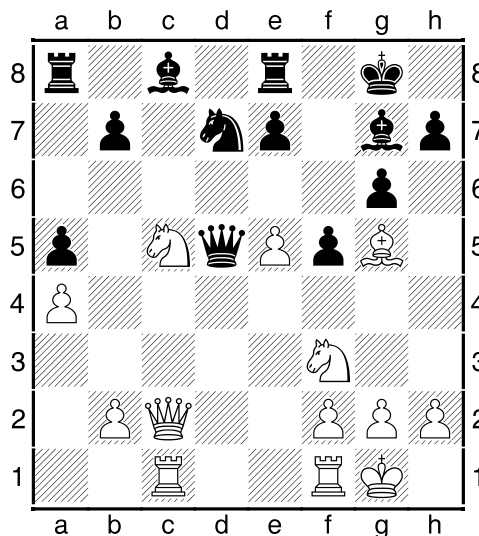
19.Lg5 Te8?! nogal passief. FRITZ rekent dat zwart hier toch met 19...Dc4 had moeten voortzetten. Diagram



Wit aan zet.

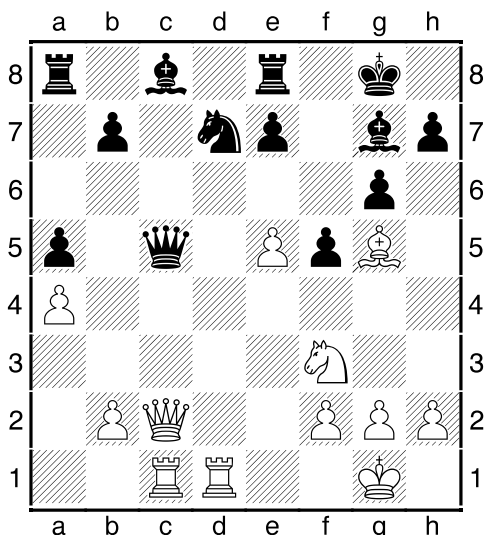
20.Tac1! hierdoor is de optie voor zwart om met ...Dc4 de Dame-ruil te forceren vrijwel uitgeschakeld.

20...Pd7? Een fout, maar zie je ook waarom ? Diagram

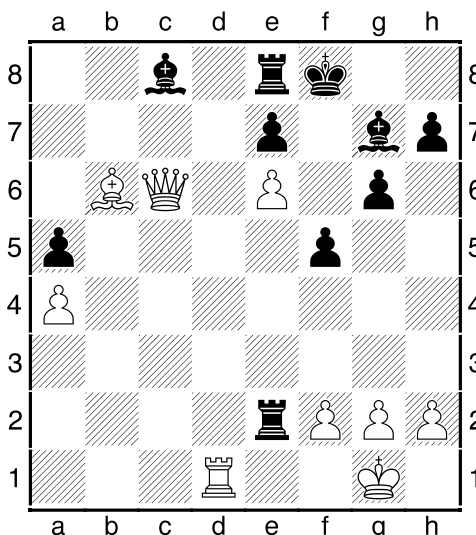


Wit aan zet.

21.Tfd1! Dxc5 Diagram



Wit aan zet.



Wit aan zet.

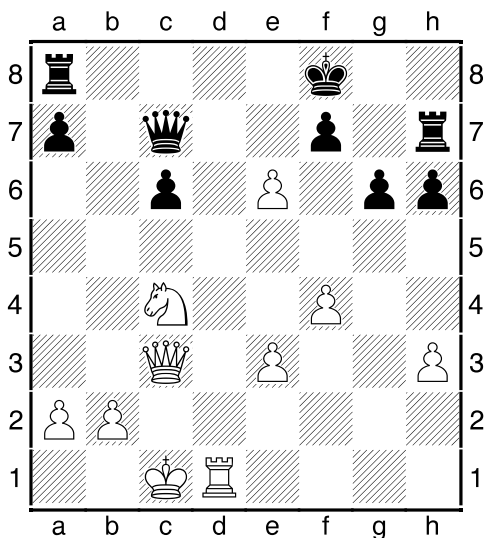
22.**Db3+!** en zwart verliest veel materiaal. Hij ploetert nu nog even verder maar kan snel inpakken. 22...Kf8 23.Txc5 Pxc5 24.Db5 Pe6 25.Le3 Pd8 26.Pd4 Pc6 27.Pxc6 bxc6 28.Dxc6 Tb8 29.e6 Txb2 30.Lb6 Te2 Diagram

31.**Dxe8+!** en mat op de volgende zet.

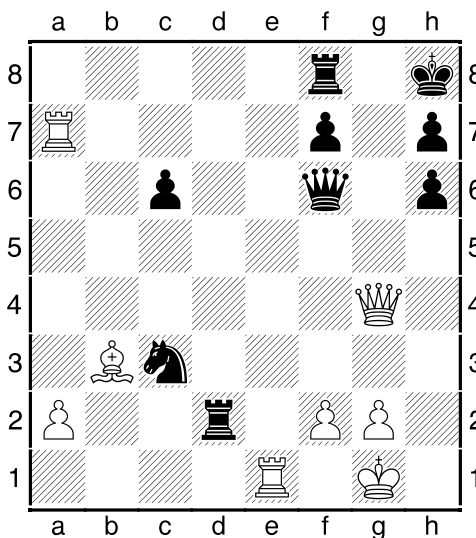
Rubinstein nam daarop de eerste de beste trein en reed snel terug naar België. 1-0

Colle combineert met wit

Colle was een begaafd tacticus en kwam met vindingrijke voortzettingen op de proppen. Hierbij enkele voorbeelden. Telkens wit (Colle) aan zet.



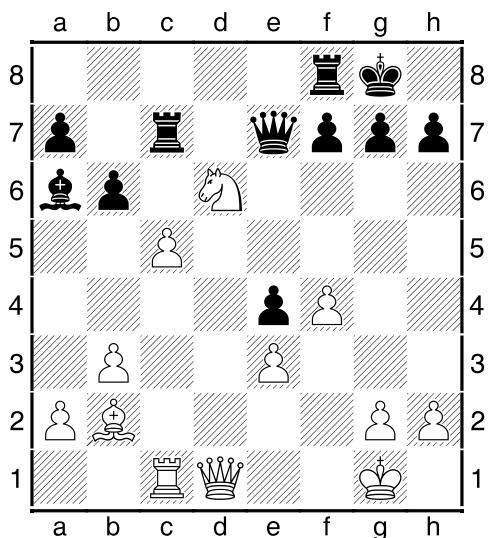
Uit **Edgard Colle - Emanuel Sapira** ¹
Brussel 1925



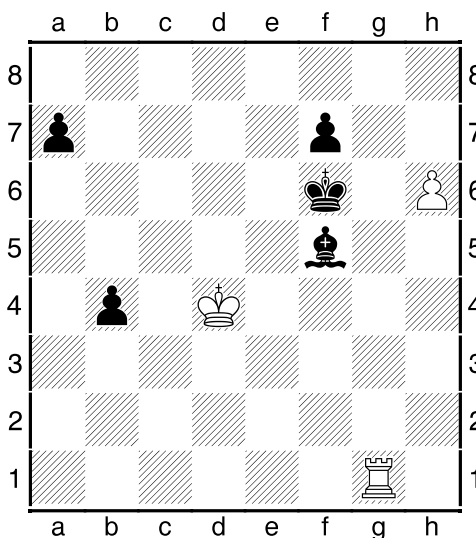
Uit **Edgard Colle - William A Fairhurst** ²
London 1927

1 26.**Td7!** en opgave want 26...Db8 27.e7+ en 28.Td8+ wint de Dame. 1-0

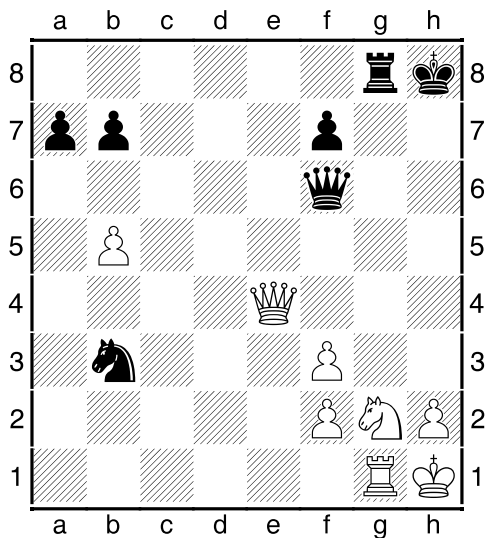
2 34.**Txf7!** Pe2+ 35.**Txe2 Td1+** 36.**Kh2 Dd6+** 37.g3 1-0



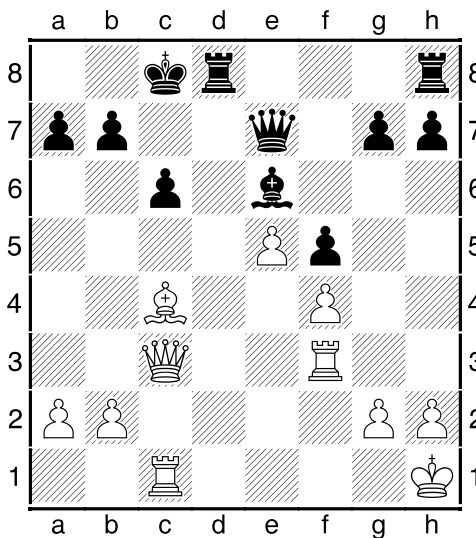
Uit Edgard Colle - George Alan Thomas ³
Karlsbad 1929



Uit Edgard Colle - George Koltanowski ⁵
België 1925



Uit Edgard Colle - Max Euwe ⁴
Zutphen (Ned) 1924



Uit Edgard Colle - Geza Maroczy ⁶
Karlsbad 1929

3 21.Lxg7!! f5 22.Lxf8 Dxf8 23.Dd5+ Kh8
24.De5+ Kg8 25.Pxf5 1-0

4 39.Dd5! en opgave want 39...Pd4 40.Dh5+
Kg7 41.Pf4+ Kf8 42.Dc5+ en wint 1-0

5 47.Tf1! en Loperverlies of de h6-pion loopt
door. 1-0

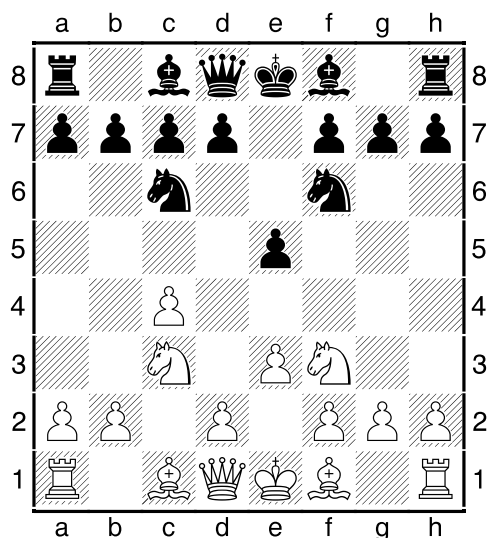
6 20.Da3! (pionwinst) The8 21.Lxe6+ Dxe6
22.Dxa7 Dd5 23.h3 Dd4 24.Da8+ Kc7
25.Da5+ Kd7 26.Tb3 Tb8 27.Tb4 Dd3 1-0

Colle geeft mij schaakles 😊

In de Interclub ronde 5 ben ik mooi van het bord gekegeld door een zekere Colle(tte) omdat ik veel te weinig aandacht had voor ACTIVITEIT van de (eigen) stukken. Mijn tegenstander, wiens naam in zekere mate doet denken aan Colle, had me mooi onder druk gezet. Ik bezweek onder de druk maar indien ik mijn stukken actiever had opgesteld had ik veel beter stand kunnen houden.

Colle(tte) - Gooris, Jan

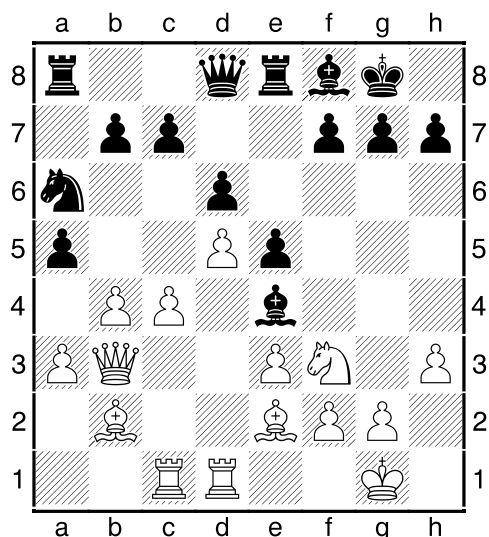
1.c4 Pf6 2.Pc3 e5 3.Pf3 Pc6 4.e3



Kies uit 4...d6 of 4...Lb4 of 4...Le7.

4...d6?! een erg passieve keuze die leidt tot passief spel. Het meest actieve is 4...Lb4, maar ook 4...Le7 is goed omdat zwart zo later nog steeds voor d7-d5 kan kiezen.

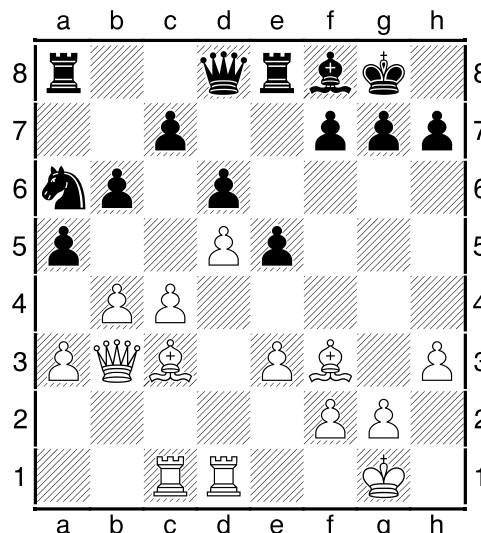
5.d4 Le7 6.Le2 0-0 7.0-0 Lg4 8.h3 Lh5 9.a3 a5 10.b3 Te8 11.Lb2 Lf8 12.d5 Pb8 13.b4 Lg6 14.Db3 Pa6 15.Tfd1 Pe4 zwart heeft een ruimteprobleem en dus ga ik voor stukkenruil.
16.Pxe4 Lxe4 17.Tac1 Diagram



Kies uit 17...Df6 of 17...LxPf3. Motiveer.

17...Lxf3?! ik zag hier geen zinnige zet en dus ruilde ik deze looper maar af. Fout, want zo verdwijnt mijn enig actief stuk en ben ik nu behoorlijk zwak op de witte velden. Vandaar dat (bijv.) 17...Df6 beter is want dit verhoogt de activiteit van de zwarte stukken.

18.Lxf3 b6 19.Lc3 Diagram



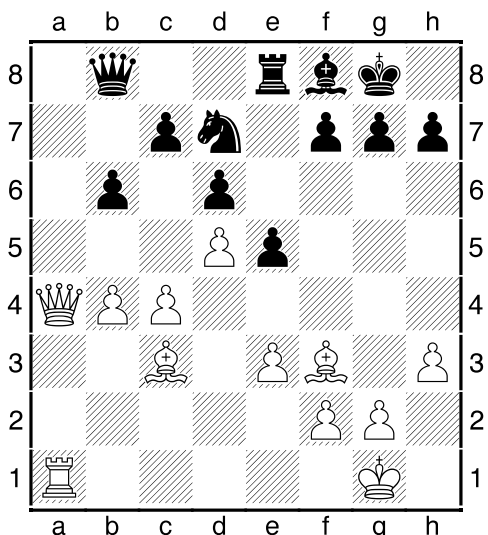
Kies uit 19...e4 of 19...axb4.

19...axb4?! dit opent de a-lijn en die zal ten gunste van wit kunnen gebruikt worden. M.a.w., dit verhoogt de activiteit van de witte stukken. Zwart moet bovendien **20.bxa5?!** Pc5! niet vrezen en dus had ik beter bijv. 19...e4 gespeeld waarna ik mogelijk Lf8 via e7 naar f6 kan spelen. Dit zou de activiteit van de zwarte stukken verhogen.

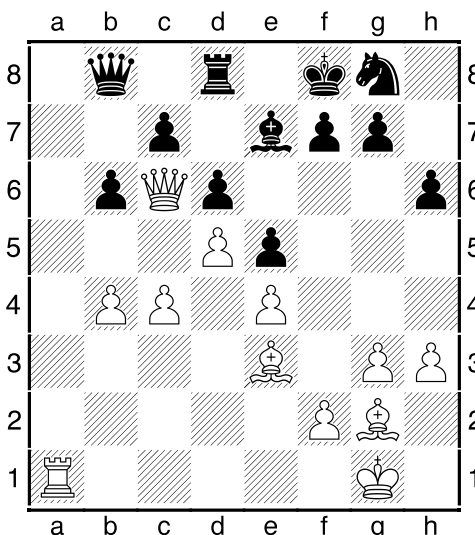
20.axb4 Pb8 een quasi gedwongen terugkeer aangezien wit dreigde van met **20.Ta1** (vreselijke penning) en **21.Le2** en **22.c5** dit paard te winnen.

21.Ta1! wit veroverd nu de a-lijn die ik (stommerik) vrijwillig opende.

21...Pd7 22.Txa8 Dxa8 23.Ta1 Db8 24.Da4 Diagram

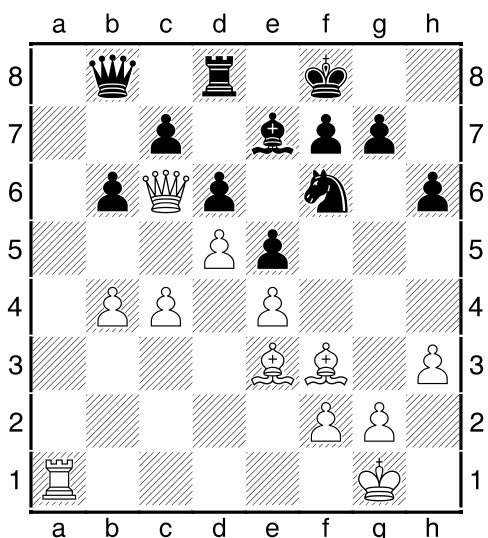


Kies uit 24...Pf6 of 24...Dc8.



Zwart aan zet mist hier een kans om zijn stelling te verbeteren.

24...Pf6 na 24...Dc8? **25.Lg4!** kan zwart nog nauwelijks bewegen en is het einde nabij.
25.e4 Le7 26.Dc6 Kf8 27.Ld2 h6 28.Le3 Td8

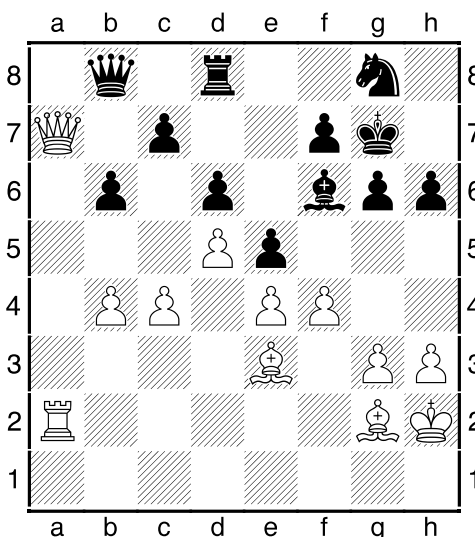


Wit aan zet.

Zie je een plan om de druk op te drijven ?

Aangezien wit geen vordering kan maken op de Dame-vleugel wil hij een 2e front openen en zwart een bijkomende zwakte bezorgen. Dit is een gekende strategie omdat 1 zwakte verdedigen meestal haalbaar is, maar 2 zwaktes verdedigen meestal fataal is. Waar kan wit nu die 2e zwakte uitlokken is nu de vraag. Het idee van wit is dit te doen via het algemeen plan f2-f4. Hiervoor zal hij nu eerst een pion op g3 plaatsen en vervolgens Lf3 naar g2 spelen.
29.g3 Pg8 30.Lg2 Diagram

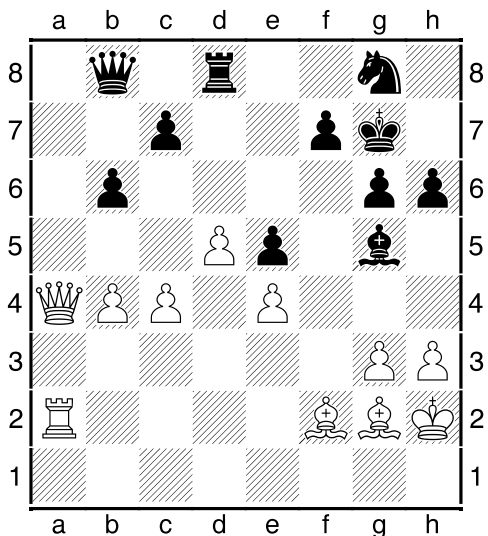
30...Lf6?! positioneel beter is 30...Lg5! (activeert de Loper) 31.f4 exf4 32.gxf4 Lf6 33.Ta3 Pe7 34.Da4 Pg6 en de zwarte stukken staan nu toch iets actiever wat betere overlevingskansen geeft.
31.Da4 Le7 32.Kh2 g6 33.f4 Lf6 34.Ta2 Kg7 35.Da7 Diagram



Ik rekende hier 35...DxDa7 36.TxDa7 Tc8 37.h4 en ik zag niets zinnigs meer tegen 38.Lh3 en pion c7 gaat verloren. Maar toch was dit een goede voortzetting. Hoe moet zwart dan verder zetten na 37.h4 ? (moeilijk!)

Na 37.h4 kan zwart zich mooi verdedigen met 37...exf4! want:
 - 38.Lxf4 g5! 39.hxg5 hxg5 en 40...g4
 - of 38.Lh3 fxLe3! 39.LxTc8? e2! en promotie

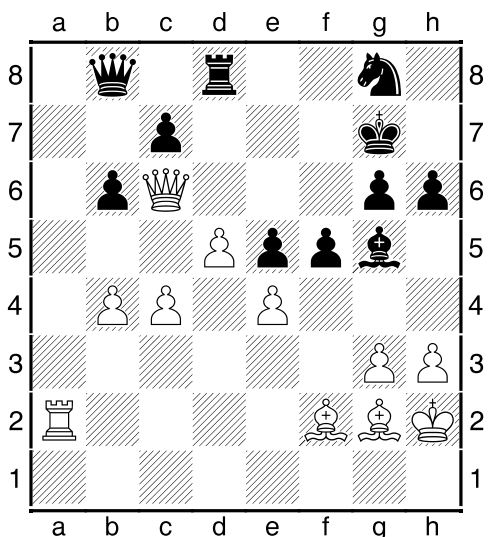
35...Le7 36.fxe5 dxe5 37.Da4 Lg5 Ik wil natuurlijk graag mijn "slechte" Loper afruilen. 38.Lf2 wit wil echter niet meewerken.



Kies uit 38...h5 of 38...f5. Motiveer.

38...f5?! ik ben al de hele partij in het defensief en wil graag actief tegenspel om de witte aanvalsgolf af te leiden, maar toch is 38...f5 niet zo verstandig omdat ik nu zelf spanningen opzoek en mijn Koningsstelling verzwak terwijl ik daarop onvoldoende ben voorbereid. Veiliger was daarom 38...h5 waardoor ik iets meer vat krijg op de witte velden en plaats maak (lees "mobiliteit verbeter") op de zwarte velden voor Lg5 of Pg8. Bovendien zou Kg7 zo beter beschut blijven.

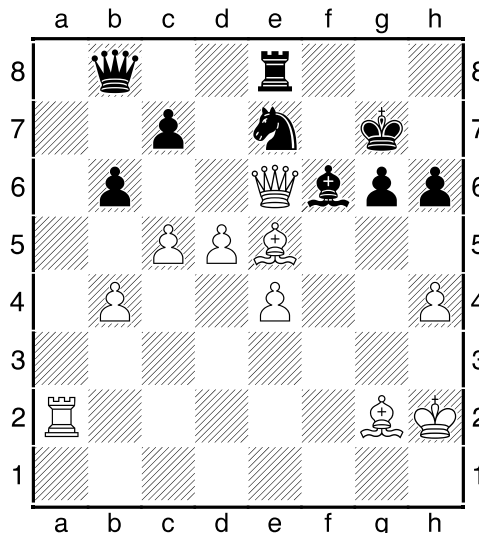
39.Dc6 Diagram



Zwart aan zet.

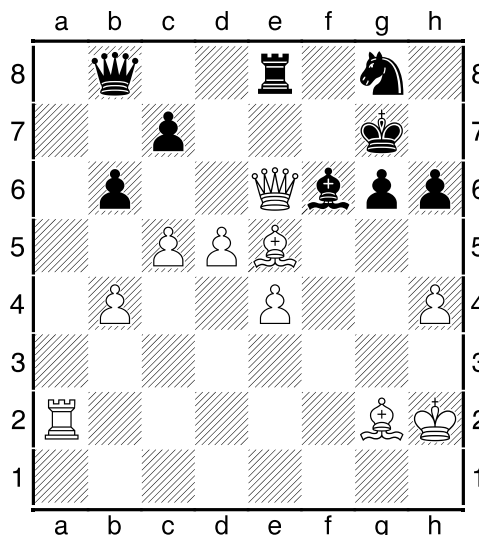
39...f4?! met 39...fxe4 40.Lxe4 Pf6 en 41...Td6 had zwart de druk op zijn stelling kunnen verlichten.

40.h4 fxf3+ 41.Lxg3 Lf6 42.c5 Pe7 43.De6 Te8 44.Lxe5 Diagram



Zwart aan zet.

44...Pg8? Ik had hier ook het verrassende 44...Pxd5 gezien maar ik vertrouwde 45.Dd7+ niet. Achteraf, in de post mortem bleek dat 44...Pxd5 zwart nog een kansje op remise kon geven, terwijl het gespeelde 44...Pg8 verliest. Ik had echter niet gezien waarom. Zie jij het?

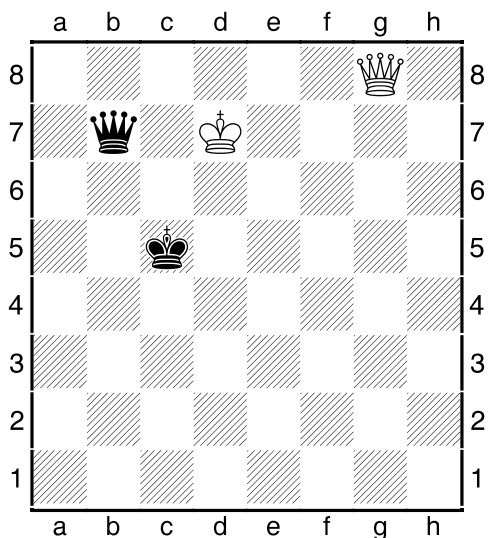


Wit aan zet wint. Hoe?

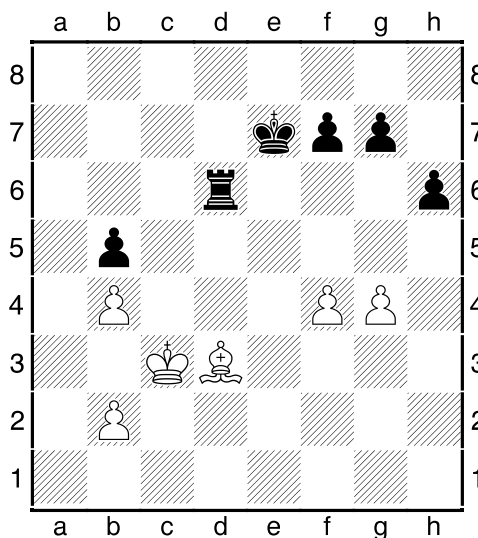
45.Dd7+ Te7 46.Lxf6+ Kxf6 47.Dc6+ een beslissende tempo-zet.

47...Kg7 48.Ta8! met Dameverlies tot gevolg. 1-0

Eindspel



Wit aan zet (opwarming).

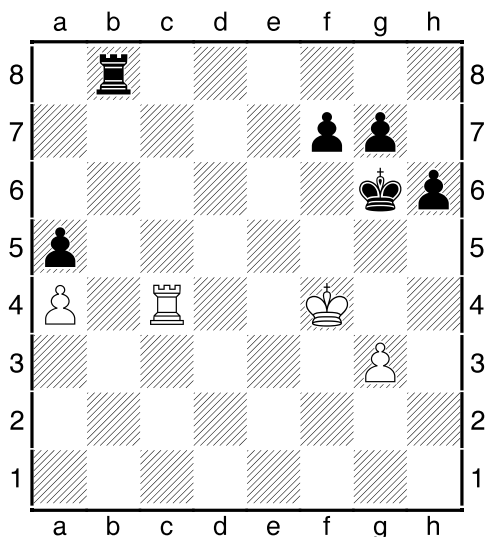


Zwart aan zet.

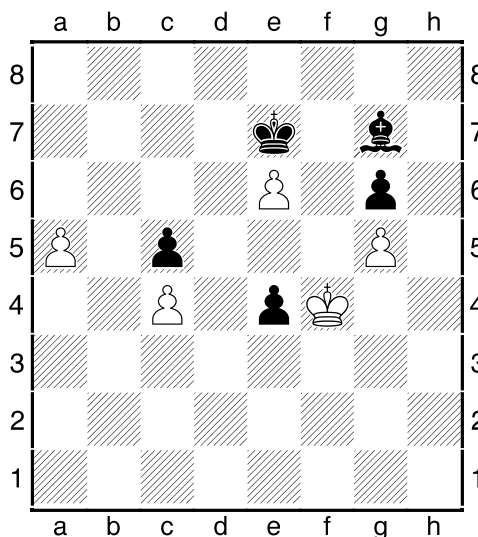
Natuurlijk is enkel **1.Ke8** speelbaar want na zowel 1.Kd8? Db8+ als 1.Ke6? Db3+ verliest wit de Dame.

Zwart kan natuurlijk passief zijn b5-pion verdedigen maar dan wordt het nog een lange klus om dit te winnen.

Zwart kan daarom beter met **1...TxLd3+!** afruilen naar een zuiver pionneindspel met een betere pionstructuur. Na 2.KxTd3 volgt 2...f5! en zwart forceert zo een vrijpion die de witte Koning zal weglodden waarna zwart kan binnendringen en makkelijk wint.



Zwart aan zet.



Wit aan zet.

Na een afmattende partij zaten beide spelers blijkbaar niet meer zo fris want zwart wou snel komaf maken en speelde **1...Tb4??** waarna **2.TxTb4 axTb4** op het bord kwam. Tot afgrijzen van enkele toeschouwers zette wit daarop verder met **3.a5??** (en verloor enkele zetten later) terwijl **3.Ke4!!** de zwarte b4-pion onder controle neemt maar zwart de promotie van de witte a4-pion nooit kan verhinderen, en wit dus zou winnen.

Op het voor de hand liggende **1.a6?** volgt er sterk 1...Le5+!! waarna 2.KxLe5 e3 remise wordt en 2.Kxe4 Lb8 zelfs verliest. Vandaar dat wit hier **1.Kxe4!** speelde en zwart kon de a-pion niet meer stoppen.

Halverwege Interclub 2018-2019

We zijn halverwege in de nationale interclub en dus tijd om een klein overzichtje te maken.

In totaal zijn er **342** ploegen die deelnemen, gespreid over de 5 afdelingen. Dit betekent dus : "12x8 (1e afd) + 24x8 (2e afd) + 48x6 (3e afd) + 96x4 (4e afd) + 162x4 (5e afd)" spelers of in totaal (96 + 192 + 288 + 384 + 648 =) **1608** spelers, of ongeveer 1/3 (33%) van het totaal aantal aangesloten spelers.

In **1e afdeling** staat (verrassend) KBSK (Koninklijke Brugse SchaakKring) op kop. Daar waar ze de vorige jaren een middenmotor waren lijkt alles nu veel beter te lopen. Ze moeten echter nog tegen hun naaste achtervolgers en dus kan er daar nog veel gebeuren. Verrassend is wel dat de grote Kampioenen van 2017 (Eynatten) en 2018 (Wirtzfeld) zo ver terug geslagen staan.

In de degradatiestrijd ziet het er voor Brasschaat en Boitsfort erg moeilijk uit.

Division 1		Série A														
N°	Equipe - Team	Clb	1	2	3	4	5	6	7	8	9	10	11	12	T	M
1	KBSK 1	303	XX					4.5	4	5.5	5.5	6			25.5	9
2	Fontaine 1	514		XX	3.5	4.5	4						7	5.5	24.5	7
3	KSK Rochade 1	607		4.5	XX		4	5				2		6.5	22	7
4	Echiquier Mosan 1	618		3.5		XX			2	6	6	5.5			23	6
5	KGSRL 1	401		4	4		XX			2	5			5	20	6
6	Wirtzfeld 1	627	3.5		3			XX	6	4		6			22.5	5
7	CRELEL 1	601	4			6		2	XX			3.5	4.5		20	5
8	Wachtebeke 1	471	2.5			2	6	4		XX			5		19.5	5
9	KSK47-Eynatten 1	604	2.5			2	3				XX		6.5	6.5	20.5	4
10	Jean Jaurès 1	402	2		6	2.5		2	4.5			XX			17	4
11	Boitsfort 1	239		1					3.5	3	1.5		XX	4	13	1
12	Brasschaat 1	174		2.5	1.5		3				1.5		4	XX	12.5	1

In **2e afdeling A** hebben Europchess en TSM voorlopig de beste papieren, maar de top-3 moeten nog tegen elkaar en dat zal mogelijk de beslissing brengen.

Division 2		Série A														
N°	Equipe - Team	Clb	1	2	3	4	5	6	7	8	9	10	11	12	T	M
1	Europchess 1	226	XX			4	4				5.5		6.5	5	25	8
2	TSM 1	166		XX		4.5	5			3	5			4.5	22	8
3	CREB 1	201			XX	2.5	4	4		6.5				5	22	6

In **2e afdeling B** zijn het de 2 Antwerpse ploegen, Deurne en Borgerhout die de beste titelkansen hebben. Ook hier zal de onderlinge ontmoeting van doorslaggevend belang zijn.

Division 2		Série B														
N°	Equipe - Team	Clb	1	2	3	4	5	6	7	8	9	10	11	12	T	M
1	Deurne 1	124	XX							5.5	4.5	6.5	5.5	7	29	10
2	Borgerhout 1	109		XX	7	4.5		4.5		5	3.5				24.5	8
3	Opwijk 1	261		1	XX					4.5	4.5	6	5		21	8

In **3e afdeling** tot slot staan Wetteren - Mechelen - Midden Limburg en Pantin aan de leiding.